

รายงานประจำปี 2552

สารบัญ

	หน้า
สารจากประธานกรรมการ	1
สารจากผู้อำนวยการ สพพ.	3
ประวัติความเป็นมาและบทบาทหน้าที่ของ สพพ.	4
1. ประวัติของสำนักงานความร่วมมือพัฒนาเศรษฐกิจกับประเทศเพื่อนบ้าน (องค์การมหาชน)	4
2. บทบาทและหน้าที่ของ สพพ.	4
3. วิสัยทัศน์ พันธกิจ และยุทธศาสตร์ของ สพพ.	4
ประเทศไทยกับการพัฒนาเศรษฐกิจกับประเทศเพื่อนบ้าน	6
การบริหารและการดำเนินงานของ สพพ.	9
1. คณะกรรมการบริหารสำนักงานความร่วมมือพัฒนาเศรษฐกิจกับประเทศเพื่อนบ้าน	9
2. สำนักงานความร่วมมือพัฒนาเศรษฐกิจกับประเทศเพื่อนบ้าน (องค์การมหาชน)	13
ยุทธศาสตร์ และแผนการปฏิบัติงานในด้านการให้ความช่วยเหลือทางการเงินและ ทางวิชาการแก่ประเทศเพื่อนบ้านของ สพพ. ในระยะ 3 ปี (พ.ศ. 2552-2554)	17
ผลประเมินตัวชี้วัดตามคำรับรองการปฏิบัติงานของ สพพ.	20
ผลการดำเนินงานตามภารกิจที่สำคัญในปีงบประมาณ พ.ศ. 2552	23
1. การให้ความช่วยเหลือทางวิชาการและทางการเงิน	23
2. การบริหารจัดการ โครงการที่ให้ความช่วยเหลือทางการเงิน	27
3. การจัดทำรายงานปิดโครงการและประเมินผล โครงการที่ดำเนินการแล้วเสร็จ 1 ปี	28
4. การบริหารจัดการหนี้และติดตามการชำระหนี้	31
5. การบริหารเงินสะสม	32
6. การเบิกจ่ายเงินงบประมาณ	32
7. การบริหารจัดการภายในองค์กร	33
การบริหารจัดการองค์กรภายใต้หลักธรรมาภิบาล	38
รายงานคณะอนุกรรมการตรวจสอบ ประจำปีงบประมาณ พ.ศ. 2552	41

สารบัญ (ต่อ)

	หน้า
งบการเงินประจำปี 2552	43
- งบการเงินประจำปีงบประมาณ พ.ศ. 2552 (งวดตั้งแต่วันที่ 1 ตุลาคม 2551 - 30 กันยายน 2552) (ยังไม่ผ่านการตรวจสอบรับรองโดยสำนักงานการตรวจเงินแผ่นดิน)	43
- รายงานการวิเคราะห์ห้งบการเงินประจำปีงบประมาณ พ.ศ. 2552	64
ภาพข่าวและกิจกรรมต่างๆ ของ สพพ. ประจำปีงบประมาณ พ.ศ. 2552	67

สารบัญญรูปภาพ

		หน้า
รูปภาพที่ 1	แสดงผังโครงสร้างองค์กรและอัตรากำลังของ สพพ.	9
รูปภาพที่ 2	แสดงผลการปฏิบัติงานตามคำรับรองการปฏิบัติงาน สพพ. จำแนกตามตัวชี้วัด	21
รูปภาพที่ 3	แสดงการเปรียบเทียบผลการปฏิบัติงานตามตัวชี้วัดของ สพพ. จำแนกตามมิติ	22
รูปภาพที่ 4	แสดงสัดส่วนจำกัดโครงการให้ความช่วยเหลือและสัดส่วนวงเงินให้ความช่วยเหลือทางการเงินและทางวิชาการแก่ประเทศเพื่อนบ้านของ สพพ.	25
รูปภาพที่ 5	แสดงแผนที่โครงการให้ความช่วยเหลือทางการเงินและทางวิชาการแก่ประเทศเพื่อนบ้านของ สพพ.	26

สารบัญตาราง

		หน้า
ตารางที่ 1	แสดงผลสัมฤทธิ์ของการปฏิบัติงานตามคำรับรองการปฏิบัติงานของ สพพ. (เบื้องต้น)	20
ตารางที่ 2	แสดงรายชื่อโครงการให้ความช่วยเหลือทางการเงินและทางวิชาการแก่ประเทศเพื่อนบ้านของ สพพ.	24
ตารางที่ 3	แสดงการให้ความช่วยเหลือทางการเงินและทางวิชาการแก่ประเทศเพื่อนบ้านของ สพพ.	25
ตารางที่ 4	แสดงการเปรียบเทียบร้อยละความก้าวหน้าการก่อสร้างและการเบิกจ่ายของโครงการ	27
ตารางที่ 5	แสดงการจัดเก็บดอกเบี้ยเงินกู้จากโครงการให้ความช่วยเหลือทางการเงินของ สพพ.	32
ตารางที่ 6	แสดงการเปรียบเทียบงบประมาณที่ได้รับการจัดสรรกับงบประมาณที่ใช้ไปของ สพพ. ประจำปีงบประมาณ พ.ศ. 2552	37

สารจากประธานกรรมการ

สำนักงานความร่วมมือพัฒนาเศรษฐกิจกับประเทศเพื่อนบ้าน (องค์การมหาชน) (สพพ.) เป็นกลไกหนึ่งในการส่งเสริมและสร้างความสัมพันธ์ระหว่างประเทศไทยกับประเทศเพื่อนบ้าน รวมถึงส่งเสริมและให้ความร่วมมือในการพัฒนาเศรษฐกิจของประเทศไทยตามกรอบความร่วมมือทั้งในระดับทวิภาคี กรอบการพัฒนาความร่วมมือทางเศรษฐกิจในอนุภูมิภาคุ่มแม่น้ำโขง (GMS) กรอบยุทธศาสตร์ความร่วมมือทางเศรษฐกิจอิระวดี-เจ้าพระยา-แม่โขง (ACMECS) และสมาคมประชาชาติแห่งเอเชียตะวันออกเฉียงใต้ (ASEAN) ทั้งนี้ สพพ. จะร่วมพัฒนาเศรษฐกิจและสังคมกับประเทศเพื่อนบ้านตามกรอบความร่วมมือกล่าวข้างต้น โดยการให้ความช่วยเหลือทางการเงินและทางวิชาการ สนับสนุนการพัฒนาทางด้านโครงสร้างพื้นฐานของประเทศเพื่อนบ้าน เช่น โครงการก่อสร้างถนน โครงการปรับปรุงสนามบิน และโครงการก่อสร้างเส้นทางรถไฟ เพื่อเป็นการอำนวยความสะดวกด้านการเดินทางและการขนส่ง การขยายตัวทางการค้า การลงทุน และการท่องเที่ยวระหว่างกัน รวมถึงเป็นการส่งเสริมสร้างความสัมพันธ์และสันติภาพ ตลอดจนความผาสุกและความเจริญรุ่งเรืองของประชากรที่อาศัยอยู่ร่วมกันในภูมิภาค นอกจากนี้ ยังเป็นการช่วยยกระดับการดำรงชีวิตของประชาชนในประเทศเพื่อนบ้านให้มีมาตรฐานสูงขึ้น

ในปีงบประมาณ พ.ศ. 2552 สพพ. ได้รับเงินงบประมาณสนับสนุนรวมเป็นเงิน 715.620 ล้านบาท ในกรณี สพพ. ได้ให้ความช่วยเหลือทางการเงินและทางวิชาการแก่ประเทศเพื่อนบ้าน รวมเป็นเงินทั้งสิ้น 1,418 ล้านบาท แบ่งเป็นโครงการให้ความช่วยเหลือทางการเงิน จำนวน 1 โครงการ คือ โครงการพัฒนาถนนหมายเลข 68 (กลอรัन्ह์-สำโรง-โอเสม็ด) ประเทศกัมพูชา วงเงิน 1,400 บาท ระยะทางประมาณ 131 กิโลเมตร ซึ่งถนนสายนี้มีความสำคัญสำหรับการเดินทางและการขนส่งสินค้า บริการ และนักท่องเที่ยวระหว่างภาคอีสานตอนใต้ของประเทศไทยกับประเทศกัมพูชาและประเทศเวียดนาม และโครงการให้ความช่วยเหลือทางวิชาการ จำนวน 2 โครงการ เพื่อเตรียมรายละเอียดและความพร้อมของโครงการที่จะให้ความช่วยเหลือทางการเงินแก่ สปป.ลาว ในปีต่อไป คือ โครงการศึกษาความเหมาะสมและออกแบบเบื้องต้นสำหรับโครงการปรับปรุงและก่อสร้างถนนหมายเลข 11 (บ้านสังข์ทอง-เวียงจันทน์) (R11) วงเงินประมาณ 8 ล้านบาท และโครงการสำรวจและออกแบบรายละเอียดการก่อสร้างเส้นทางรถไฟจากท่านาแล้ง-นครหลวงเวียงจันทน์ วงเงินประมาณ 10 ล้านบาท โดยสรุป สพพ. ได้ให้ความช่วยเหลือทางการเงินและทางวิชาการ ซึ่งเป็นการให้ความช่วยเหลือแบบให้เปล่าแก่ประเทศเพื่อนบ้านแล้ว คิดเป็นเงินรวมทั้งสิ้น 6,930.42 ล้านบาท ทั้งนี้ ในการบริหารจัดการองค์กรของ สพพ. คณะกรรมการบริหารสำนักงานความร่วมมือพัฒนาเศรษฐกิจกับประเทศเพื่อนบ้าน (คพพ.) ได้มีการกำหนดนโยบายและกำกับดูแลการบริหารงานขององค์กรในเรื่องต่างๆ เช่น การพิจารณาและอนุมัติโครงการให้ความช่วยเหลือทางการเงินและทางวิชาการ การบริหารเงินสะสม การหาและร่วมมือกับพันธมิตรทางการเงิน การร่วมมือกับหน่วยงานในประเทศและต่างประเทศ การพัฒนาบุคลากร การเสริมสร้างความเข้าใจ ความไว้วางใจ และการถ่ายทอดความรู้แก่เจ้าหน้าที่ของประเทศเพื่อนบ้าน เป็นต้น ได้สำเร็จลุล่วงตาม

แผนงานและเป้าหมายขององค์กรที่กำหนดไว้ได้อย่างมีประสิทธิภาพ โปร่งใส รวมถึงได้ประสิทธิผล ตามนโยบายต่างประเทศของรัฐบาล และรัฐมนตรีว่าการกระทรวงการคลัง ในฐานะผู้กำกับดูแลองค์กร นี้ตามกฎหมายจัดตั้ง โดยมีผลประเมินการปฏิบัติงานของตัวชี้วัดที่ได้ตกลงไว้กับ ก.พ.ร. ในเบื้องต้น เท่ากับร้อยละ 89.29 หรือคิดเป็นคะแนนเท่ากับ 4.46 คะแนน

ในท้ายนี้ ผมในฐานะประธานกรรมการขอขอบคุณกรรมการใน สพพ.ทุกท่านที่ได้ให้ความร่วมมือและความรับผิดชอบ โดยทุ่มเทสติปัญญา ความรู้ ความสามารถ แรงกาย และแรงใจให้กับการทำงานอย่างเต็มที่ รวมถึงการให้ความเห็นต่างๆ ที่เป็นประโยชน์แก่การบริหารจัดการ จนทำให้ฝ่ายบริหารสามารถดำเนินการบริหารจัดการองค์กรนี้ได้ประสบความสำเร็จ ทั้งในแง่ผลการปฏิบัติงาน และผลประโยชน์ที่เกิดขึ้นแก่ สพพ. และประเทศไทย ดังที่ปรากฏ นอกจากนี้ ผมต้องขอขอบคุณหน่วยงานต่างๆ ที่ให้การสนับสนุนการดำเนินงานของ สพพ. ให้มีความเจริญก้าวหน้า และมีการพัฒนาองค์กร จนเป็นที่ยอมรับในวันนี้ ผมจึงหวังว่า ทุกฝ่ายที่กล่าวมาข้างต้นจะยังคงให้การสนับสนุนและร่วมมือในการสร้างความสำเร็จของ สพพ. และนโยบายการต่างประเทศของประเทศไทยให้มีความมั่นคงและยั่งยืนในอนาคตสืบต่อไป



(นายมนู เลียวไพโรจน์)

ประธานกรรมการ

สารจากผู้อำนวยการ สพพ.

ในปี 2552 นับเป็นอีกหนึ่งปีที่สำนักงานความร่วมมือพัฒนาเศรษฐกิจกับประเทศเพื่อนบ้าน (องค์การมหาชน) (สพพ.) ต้องดำเนินงานท่ามกลางความท้าทายหลายประการ ทั้งทางด้านเศรษฐกิจ ซึ่งส่งผลกระทบต่อวงเงินงบประมาณที่ได้รับการสนับสนุนเพื่อนำไปใช้ในการพัฒนาความร่วมมือทางด้านเศรษฐกิจกับประเทศเพื่อนบ้าน อีกทั้งปัญหาการเมืองภายใน และความสัมพันธ์ระหว่างประเทศที่ส่งผลกระทบต่อการดำเนินงานซึ่งเป็นภารกิจหลักของ สพพ. เนื่องจาก สพพ. เป็นหน่วยงานที่ต้องมีการประสานงานกับประเทศเพื่อนบ้านอย่างสม่ำเสมอ เพื่อให้การดำเนินงานเป็นไปอย่างราบรื่น และบรรลุวัตถุประสงค์ที่ได้กำหนดไว้

อย่างไรก็ดี แม้ว่าผมจะเข้ารับตำแหน่งผู้อำนวยการ สพพ. เพียงแค่ 3 เดือน ก่อนสิ้นปีงบประมาณ แต่ผมก็ได้ดำเนินงานอย่างเต็มความสามารถ เพื่อให้ภารกิจของ สพพ. สามารถบรรลุเป้าหมายและแผนงานที่ได้กำหนดไว้ โดยผลการดำเนินงานที่สำคัญ คือ สามารถลงนามในสัญญาเงินกู้กับรัฐบาลกัมพูชา สำหรับเป็นค่าใช้จ่ายในการดำเนิน โครงการพัฒนาถนนหมายเลข 68 (กลอรัन्ह์-สำโรง-โอเสม็ด) (R68) และลงนามในสัญญาจ้างที่ปรึกษาเพื่อจัดเตรียมความพร้อมของโครงการที่จะให้ความช่วยเหลือทางการเงินต่อไป จำนวน 2 โครงการ คือ โครงการศึกษาความเหมาะสมและออกแบบเบื้องต้นสำหรับโครงการปรับปรุงและก่อสร้างถนนหมายเลข 11 (บ้านสังข์ทอง-เวียงจันทน์) (R11) และโครงการสำรวจและออกแบบรายละเอียดการก่อสร้างเส้นทางรถไฟจากท่านาแกลง-นครหลวงเวียงจันทน์

นอกจากนี้ ยังได้มีการยกระดับการประสิทธิภาพการดำเนินงานภายในองค์กร เพื่อให้สามารถรองรับภารกิจที่เพิ่มมากขึ้น โดยการปรับปรุงระบบเทคโนโลยีสารสนเทศภายในสำนักงาน และปรับโครงสร้างองค์กรเพื่อให้สอดคล้องกับภารกิจมากยิ่งขึ้น รวมทั้งพัฒนาบุคลากรในองค์กร เพื่อเพิ่มศักยภาพและขีดความสามารถในการปฏิบัติงาน

ท้ายที่สุดนี้ ผมใคร่ขอขอบคุณท่านประธานกรรมการและคณะกรรมการทุกท่าน ที่ได้กรุณาพิจารณาให้ความเห็น และให้คำปรึกษาแนะนำที่เป็นประโยชน์ รวมทั้งให้การสนับสนุนการดำเนินงานของ สพพ. ด้วยดีมาโดยตลอด ขอขอบคุณผู้บริหารและเจ้าหน้าที่ สพพ. ทุกท่านที่มีความมุ่งมั่น ตั้งใจ ปฏิบัติงานอย่างเต็มกำลังความสามารถ เพื่อพัฒนา สพพ. ให้เติบโตอย่างยั่งยืนต่อไป



(นายอรรคศิริ นุณศิริ)

ผู้อำนวยการ สพพ.

ประวัติความเป็นมาและบทบาทหน้าที่ของ สพพ.

1. ประวัติของสำนักงานความร่วมมือพัฒนาเศรษฐกิจกับประเทศเพื่อนบ้าน (องค์การมหาชน)

สำนักงานความร่วมมือพัฒนาเศรษฐกิจกับประเทศเพื่อนบ้าน (องค์การมหาชน) หรือ สพพ. (Neighbouring Countries Economic Development Cooperation Agency (Public Organization): NEDA) เป็นหน่วยงานของรัฐที่อยู่ภายใต้การกำกับดูแลของรัฐมนตรีว่าการกระทรวงการคลัง จัดตั้งขึ้นเมื่อวันที่ 17 พฤษภาคม 2548 ตามพระราชกฤษฎีกาจัดตั้งสำนักงานความร่วมมือพัฒนาเศรษฐกิจกับประเทศเพื่อนบ้าน (องค์การมหาชน) พ.ศ. 2548

2. บทบาทและหน้าที่ของ สพพ.

- ให้การช่วยเหลือทางการเงินและทางวิชาการที่เกี่ยวข้องกับการช่วยเหลือทางการเงินในการร่วมมือพัฒนาเศรษฐกิจแก่รัฐบาล รัฐวิสาหกิจ หรือสถาบันการเงินของรัฐบาลประเทศเพื่อนบ้าน
- ให้การร่วมมือพัฒนาเศรษฐกิจกับประเทศเพื่อนบ้าน
- รวบรวมข้อมูล ศึกษา วิเคราะห์ วิจัย และจัดทำข้อเสนอแนะเกี่ยวกับการกำหนดหรือการดำเนินนโยบายและมาตรการการร่วมมือพัฒนาเศรษฐกิจกับประเทศเพื่อนบ้าน
- ประสานการใช้อำนาจหน้าที่หรือการดำเนินการของหน่วยงานของรัฐ องค์การ หรือหน่วยงานในประเทศหรือต่างประเทศ และภาคเอกชนที่เกี่ยวข้องเพื่อบูรณาการการร่วมมือพัฒนาเศรษฐกิจกับประเทศเพื่อนบ้าน

3. วิสัยทัศน์ พันธกิจ และยุทธศาสตร์ของ สพพ.

สหพพ. มีวิสัยทัศน์ พันธกิจ และยุทธศาสตร์ เพื่อบริหารจัดการสำนักงานในระยะ 3 ปี (พ.ศ. 2552-2554) ดังนี้

วิสัยทัศน์

เป็นองค์กรพันธมิตรในการร่วมมือพัฒนาเศรษฐกิจกับประเทศเพื่อนบ้านอันนำไปสู่ความรุ่งเรืองและความผาสุกของสังคมในภูมิภาค

พันธกิจ

ให้ความร่วมมือและการช่วยเหลือทางการเงินในการพัฒนาเศรษฐกิจกับประเทศเพื่อนบ้าน รวมทั้งให้การช่วยเหลือทางวิชาการที่เกี่ยวข้อง

ยุทธศาสตร์

ยุทธศาสตร์ที่ 1

ให้การสนับสนุนโครงการให้ความช่วยเหลือทางการเงินและทางวิชาการที่เกี่ยวข้อง รวมทั้งสร้างเครือข่ายพันธมิตรในการสนับสนุนการดำเนินโครงการอย่างมีประสิทธิภาพ อันจะนำไปสู่การขยายความร่วมมือและการพัฒนาเศรษฐกิจในระดับอนุภูมิภาคและทวิภาคีอย่างยั่งยืน

ยุทธศาสตร์ที่ 2

จัดหาเงินสนับสนุน และบริหารจัดการทางการเงินให้มีประสิทธิภาพและเกิดประโยชน์สูงสุด

ยุทธศาสตร์ที่ 3

พัฒนาองค์กรให้มีความพร้อมในการปฏิบัติงาน และดำเนินงานภายใต้หลักธรรมาภิบาล

ประเทศไทยกับการพัฒนาเศรษฐกิจกับประเทศเพื่อนบ้าน

ผู้เสวนา: (1) นายฉลองภพ สุสังกร์กาญจน์

(2) นายนิยม ไวยรัชพานิช

ผู้ดำเนินการเสวนา: นายพีรเมศร์ วุฒิชรเนติรักษ์

นายฉลองภพ สุสังกร์กาญจน์ อธิบดีรัฐมนตรีว่าการกระทรวงการคลัง และอดีตรองประธานสถาบันวิจัยเพื่อการพัฒนาประเทศไทย (TDRI) ได้แสดงทัศนะเกี่ยวกับประเทศไทยกับการพัฒนาเศรษฐกิจกับประเทศเพื่อนบ้าน รวมถึงความสำคัญของประเทศไทยในการเป็นศูนย์กลางการพัฒนาของอนุภูมิภาค ดังนี้

“เปลี่ยนสนามรบ ให้เป็นสนามการค้า” คำพูดของอดีตนายกรัฐมนตรี พลเอกชาติชาย ชุณหะวัณ นับเป็นจุดเปลี่ยนการพัฒนาที่สำคัญครั้งหนึ่งของไทยที่อาศัยความได้เปรียบในแง่ที่ตั้งจากการเป็นศูนย์กลางการพัฒนาทางด้านเศรษฐกิจและการเชื่อมโยงเส้นทางการคมนาคมขนส่งในอนุภูมิภาคแม่น้ำโขงพัฒนาอนุภูมิภาคให้เกิดประโยชน์สูงสุดกับไทย โดยประเทศไทยควรเข้าไปมีบทบาทในการชักนำการพัฒนาในอนุภูมิภาค และร่วมมือพัฒนาเศรษฐกิจกับประเทศเพื่อนบ้าน ทั้งในแง่การเชื่อมโยงทางด้านเศรษฐกิจ และการพัฒนาเส้นทางการคมนาคมขนส่งต่างๆ ระหว่างประเทศไทยกับประเทศเพื่อนบ้านให้มากที่สุด รวมทั้งให้ความสำคัญกับการใช้ประโยชน์จากเส้นทางที่ได้รับการพัฒนาแล้วให้มีประสิทธิภาพมากที่สุด

ในปัจจุบันประเทศไทยกับประเทศเพื่อนบ้านมีการร่วมมือเพื่อการพัฒนาระหว่างกันมากขึ้น แต่สิ่งที่จะต้องตระหนักเพื่อผลักดันให้เกิดการพัฒนามากยิ่งขึ้น คือ มีการดำเนินกิจกรรมที่จะช่วยสนับสนุนการขับเคลื่อนการพัฒนาต่างๆ อาทิ

(1) การพัฒนาประเทศเพื่อนบ้านไปพร้อมๆ กับการพัฒนาประเทศไทย เพื่อลดปัญหาที่อาจเกิดขึ้นจากความเหลื่อมล้ำในการพัฒนาต่างๆ

(2) การกำหนดยุทธศาสตร์การเชื่อมต่อกับประเทศเพื่อนบ้าน เพื่อสนับสนุนการพัฒนา ร่วมกันระหว่างประเทศไทยกับประเทศเพื่อนบ้าน

(3) การลงทุนของภาครัฐผ่าน โครงการลงทุนขนาดใหญ่ต่างๆ (Mega Projects)

(4) การพัฒนาอุตสาหกรรมใหม่ๆ โดยเฉพาะที่เกี่ยวข้องกับพลังงานทางเลือก หรือเป็นมิตรต่อสิ่งแวดล้อม

(5) การเชื่อมต่อกับพื้นที่เศรษฐกิจใหม่ๆ

(6) การมุ่งเน้นการพัฒนาพื้นที่บริเวณชายแดนหรือพื้นที่ที่มีความเสี่ยงต่อการเกิดปัญหาต่างๆ เพื่อให้ประชาชนที่อาศัยอยู่บริเวณชายแดนหรือพื้นที่ที่มีปัญหาได้รับประโยชน์จากการพัฒนามากที่สุด

นอกจากนี้ ประเทศมหาอำนาจต่างๆ โดยเฉพาะประเทศจีน และญี่ปุ่นได้เข้ามามีบทบาทในการพัฒนาภูมิภาคนี้มากขึ้น โดยจีนต้องการเชื่อมโยงกับประเทศอื่นๆ เพื่อลดความเหลื่อมล้ำภายในประเทศ ในขณะที่ญี่ปุ่นต้องการใช้การพัฒนาโครงสร้างพื้นฐานในอนุภูมิภาคยกระดับการพัฒนาประเทศในเอเชีย เนื่องจากเป็นฐานการผลิตสินค้าที่สำคัญของญี่ปุ่น

สพพ. เป็นองค์กรที่จัดตั้งขึ้นเพื่อรองรับการดำเนินงานตามยุทธศาสตร์ความร่วมมือเพื่อการพัฒนาเศรษฐกิจของประเทศเพื่อนบ้านที่มีลักษณะการดำเนินงานเช่นเดียวกับ JICA ของญี่ปุ่นที่รัฐบาลใช้เป็นกลไกในการดำเนินงานเพื่อบรรลุยุทธศาสตร์ของประเทศ แม้ สพพ. จะเป็นหน่วยงานจัดตั้งใหม่ ทำให้มีข้อจำกัดทางการเงินในการพัฒนาเศรษฐกิจกับประเทศเพื่อนบ้าน อย่างไรก็ตามหากต่อไปมีผลการดำเนินงานที่คืบหน้าได้รับการสนับสนุนงบประมาณมากขึ้นได้ เพื่อสอดคล้องกับความต้องการพัฒนาของประเทศเพื่อนบ้าน และเพื่อให้การดำเนินงานของ สพพ. บรรลุวัตถุประสงค์มากที่สุด สพพ. ควรหาแหล่งเงินทุนอื่นนอกจากเงินงบประมาณมาใช้ในการดำเนินงานเพิ่มเติม เช่น การกู้เงิน หรือการออกพันธบัตร เป็นต้น

นายนิคม ไวยรัชพานิช รองประธานสภาหอการค้าแห่งประเทศไทย ได้แสดงทัศนะเกี่ยวกับบทบาทที่สำคัญของ สพพ. ในการให้ความช่วยเหลือแก่ประเทศเพื่อนบ้านเพื่อการพัฒนาเศรษฐกิจของประเทศเพื่อนบ้าน โดยการเชื่อมโยงเส้นทางคมนาคมขนส่งในอนุภูมิภาคต่างๆ ได้ก่อให้เกิดประโยชน์ร่วมกันระหว่างประเทศไทยกับประเทศเพื่อนบ้าน ดังนี้

การดำเนินงานของ สพพ. โดยการพัฒนาเศรษฐกิจกับประเทศเพื่อนบ้านผ่านโครงการเงินกู้เงินผ่อนปรน สามารถอธิบายให้เห็นถึงผลประโยชน์ร่วมกันที่ประเทศไทยและประเทศเพื่อนบ้านจะได้รับทุกโครงการ โดยเฉพาะในเรื่องการค้าชายแดนที่นับวันยังมีมูลค่าเพิ่มสูงขึ้น และช่วยผ่อนคลายกฎระเบียบที่เป็นปัญหาทางการค้าระหว่างกันมากยิ่งขึ้น รวมทั้งเป็นการส่งเสริมให้มีการท่องเที่ยวระหว่างกันมากยิ่งขึ้น เนื่องจากการพัฒนาเส้นทางคมนาคมขนส่งที่สะดวกมากยิ่งขึ้น อาทิ

(1) เส้นทางจากเมียวดี-เชิงเขาตะนาวศรี ในสหภาพพม่า เชื่อมจากไทยบริเวณ อ.แม่สอด จ.ตาก แม้จะมีการพัฒนาเส้นทางเพียง 17 กิโลเมตร แต่เกิดประโยชน์ในการเดินทางและการขนส่งสินค้ามาก โดยทำให้มูลค่าการค้าบริเวณที่กล่าวเพิ่มขึ้นจาก 3,000 ล้านบาท เป็น 20,000 ล้านบาท ทั้งนี้ หากเส้นทางที่กล่าวได้รับการพัฒนาได้ทั้งเส้น (Asian Highway 1: AH 1 เชื่อมระหว่างอินเดีย-สหภาพพม่า-ไทย-สปป.ลาว-กัมพูชา-เวียดนาม) จะก่อให้เกิดประโยชน์มากยิ่งขึ้น

(2) เส้นทางหมายเลข 67 (อันลองเวง-เสียมราฐ) ในกัมพูชา เชื่อมจากไทยบริเวณบ้านแซวไปรี จ.ศรีสะเกษ อำนวยความสะดวกในการเดินทาง และการท่องเที่ยวระหว่างกัน เนื่องจากอยู่ใกล้กับแหล่งท่องเที่ยวซึ่งเป็นมรดกโลกของกัมพูชา คือ นครวัดนครธม โดยใช้เวลาในการเดินทางจากศรีสะเกษ-นครวัดเพียง 2.5 ชั่วโมง

(3) เส้นทางหมายเลข 68 (กลอรั้นท์-สำโรง-โอเสม็ด) ในกัมพูชา เชื่อมจากไทยบริเวณ ช้องจอม จ.สุรินทร์ ช่วยลดระยะทางระหว่างอีสานใต้กับกัมพูชา เป็นประโยชน์ต่อการท่องเที่ยว และการขนส่งสินค้าระหว่างกัน นอกจากนี้ บริเวณที่กล่าวยังเป็นแหล่งเกษตรกรรมขนาดใหญ่ ซึ่งนักลงทุนไทยสามารถเข้าไปลงทุนผ่านโครงการ Contract Farming ได้

แม้ในปัจจุบันจะมีผู้สนับสนุนเงินทุนในการพัฒนาโครงสร้างพื้นฐานในอนุภูมิภาคมาก อาทิ ADB JICA WB ประเทศจีน และประเทศเกาหลีใต้ ผ่านกรอบความร่วมมือทางเศรษฐกิจต่างๆ แต่บทบาทการดำเนินงานของ สพพ. ยังคงมีความสำคัญและจำเป็นแก่ประเทศเพื่อนบ้าน เนื่องจากการให้ความช่วยเหลือของไทยนอกจากเป็นการร่วมมือเพื่อพัฒนาเศรษฐกิจกับประเทศเพื่อนบ้าน แล้ว ยังเป็นการส่งเสริมความเข้าใจ ความสัมพันธ์ และความร่วมมือทางด้านวัฒนธรรมของ ประชาชนระหว่างประเทศไทยกับประเทศเพื่อนบ้านด้วย ดังนั้น สพพ. จึงจำเป็นต้องได้รับการ สนับสนุนและประชาสัมพันธ์ให้เป็นที่รู้จักมากยิ่งขึ้น เพื่อให้สามารถดำเนินงานในเชิงรุก และ เกิดประโยชน์แก่ประเทศไทยและประเทศเพื่อนบ้านได้มากขึ้น

สรุปประเมินผลการจัดสัมมนา

สปพ. จัดสัมมนา “ประเทศไทยกับการพัฒนาเศรษฐกิจกับประเทศเพื่อนบ้าน” โดยแบ่ง ออกเป็น 2 ช่วง คือ ช่วงที่ 1 การเสวนา “ประเทศไทยกับการพัฒนาเศรษฐกิจกับประเทศเพื่อนบ้าน” โดยมีสรุปเนื้อหาดังที่กล่าวข้างต้น และช่วงที่ 2 การบรรยาย “กรอบยุทธศาสตร์การให้ความช่วยเหลือ ทางการเงินและทางวิชาการแก่ประเทศเพื่อนบ้านของ สปพ.” เพื่อเป็นการเผยแพร่กรอบยุทธศาสตร์ การให้ความช่วยเหลือทางการเงินและทางวิชาการแก่ประเทศเพื่อนบ้านของ สปพ. (พ.ศ. 2552- 2554) ให้ผู้ที่มีส่วนได้ส่วนเสียจากการดำเนินงานของ สปพ. ได้รับทราบเกี่ยวกับแนวทางในการ ดำเนินงานของ สปพ. ในช่วง 3 ปีที่กล่าว รวมทั้งบทบาทและการดำเนินงานที่ผ่านมาของ สปพ.

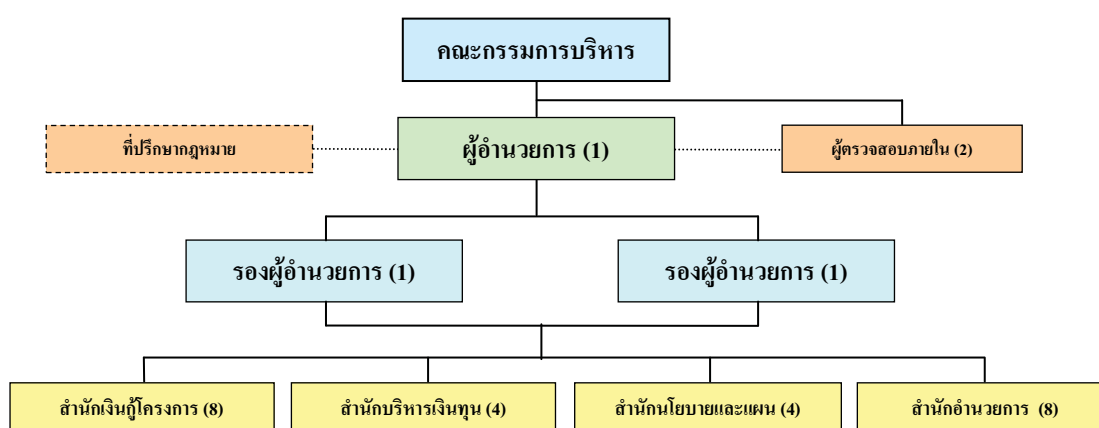
โดยที่การสัมมนาในครั้งนี้ มีผู้เข้าร่วมการสัมมนาทั้งสิ้น 95 คน ทั้งจากหน่วยงานภาครัฐ ภาคเอกชน สถาบันการศึกษา และสื่อมวลชน จากการประเมินผลการสัมมนาพบว่า ผู้เข้าร่วมการ สัมมนามีความพึงพอใจต่อการจัดการสัมมนาในครั้งนี้ ทั้งในแง่เนื้อหาการสัมมนา ผู้เสวนา ผู้บรรยาย และผู้ดำเนินการเสวนา ในระดับดีมากกว่าร้อยละ 50 และในระดับดีกว่าร้อยละ 30 ของ ผู้เข้าร่วมการสัมมนาทั้งหมด

ข้อมูลจากการสัมมนา “ประเทศไทยกับการพัฒนาเศรษฐกิจกับประเทศเพื่อนบ้าน” ของ สปพ.
เมื่อวันที่ 18 กันยายน 2552 ณ โรงแรม โซฟีเทล เซ็นทารา แกรนด์ กรุงเทพมหานคร

การบริหารและการดำเนินงานของ สพพ.

สำนักงานความร่วมมือพัฒนาเศรษฐกิจกับประเทศเพื่อนบ้าน (องค์การมหาชน) (สปพ.) เป็นองค์การมหาชน บริหารและการดำเนินงานโดยคณะกรรมการบริหารสำนักงานความร่วมมือพัฒนาเศรษฐกิจกับประเทศเพื่อนบ้าน (คพพ.) และผู้อำนวยการ สปพ. ซึ่งมีโครงสร้างองค์กรและอัตรากำลังจำนวน 29 อัตรา ดังนี้

รูปภาพที่ 1 แสดงผังโครงสร้างองค์กรและอัตรากำลังของ สปพ.



ที่มา : สำนักผู้อำนวยการ สปพ.

ข้อมูล ณ วันที่ 30 กันยายน 2552

1. คณะกรรมการบริหารสำนักงานความร่วมมือพัฒนาเศรษฐกิจกับประเทศเพื่อนบ้าน

สำนักงานความร่วมมือพัฒนาเศรษฐกิจกับประเทศเพื่อนบ้าน (องค์การมหาชน) (สปพ.) อยู่ภายใต้การกำกับดูแลของคณะกรรมการบริหารสำนักงานความร่วมมือพัฒนาเศรษฐกิจกับประเทศเพื่อนบ้าน (คพพ.) มีชื่อเป็นภาษาอังกฤษว่า Neighbouring Countries Economic Development Cooperation Board (NEDB) มีจำนวน 11 คน ประกอบด้วย

(1) ประธานกรรมการ มาจากผู้ทรงคุณวุฒิ

(2) กรรมการ โดยตำแหน่ง จำนวน 5 คน ประกอบด้วย ปลัดกระทรวงการคลัง

ปลัดกระทรวงการต่างประเทศ เลขาธิการสำนักงานคณะกรรมการพัฒนาการเศรษฐกิจและสังคมแห่งชาติ ผู้อำนวยการสำนักงานเศรษฐกิจการคลัง และอธิบดีกรมเศรษฐกิจระหว่างประเทศ

(3) กรรมการผู้ทรงคุณวุฒิ จำนวน 4 คน ประกอบด้วย ผู้เชี่ยวชาญด้านต่างๆ คือ การพัฒนาเศรษฐกิจ การเงินและการคลัง การธนาคาร การบริหารองค์กร กฎหมาย ความสัมพันธ์ระหว่างประเทศ และอื่นๆ ที่เกี่ยวข้องและเป็นประโยชน์ต่อการดำเนินงานของสำนักงาน

ทั้งนี้ คพพ. มีอำนาจหน้าที่ตามพระราชกฤษฎีกาจัดตั้งสำนักงานความร่วมมือพัฒนาเศรษฐกิจกับประเทศเพื่อนบ้าน (องค์การมหาชน) พ.ศ. 2548 ดังนี้

- (1) กำหนดแผนปฏิบัติการเพื่อให้นโยบายหรือยุทธศาสตร์ของรัฐบาลบรรลุผล
 - (2) กำหนดทิศทาง เป้าหมาย และนโยบายในการบริหารงานของสำนักงาน
 - (3) อนุมัติแผนงาน แผนการลงทุน แผนการเงิน โครงการ และงบประมาณประจำปีของสำนักงาน
 - (4) ดูแลฐานะและความมั่นคงทางการเงิน ให้ความเห็นชอบรายงานการเงิน พิจารณารายงานของผู้ตรวจสอบการเงิน และวางระเบียบ กฎเกณฑ์ หรือข้อห้ามทางการเงิน
 - (5) กำหนดหลักเกณฑ์ วิธีการ และเงื่อนไขการให้กู้ยืมเงินหรือให้เงินให้เปล่า และการระดมเงินทุนของสำนักงาน
 - (6) เสนอรายชื่อประเทศที่จะเป็นประเทศเพื่อนบ้านเพิ่มเติมจากที่ได้กำหนดไว้แล้วในพระราชกฤษฎีกานี้ และจัดทำข้อเสนอแนะหรือเสนอความคิดเห็นประกอบการกำหนดนโยบายหรือยุทธศาสตร์การร่วมมือพัฒนาเศรษฐกิจกับประเทศเพื่อนบ้านต่อคณะรัฐมนตรี
 - (7) สรรหา คัดเลือก แต่งตั้ง ประเมินผลการปฏิบัติงาน และถอดถอนผู้อำนวยการ
 - (8) ให้คำแนะนำหรือเสนอแนะในการแก้ไขปัญหาหรืออุปสรรคอันเกิดจากการบริหารจัดการ ตลอดจนเสนอต่อคณะรัฐมนตรีหรือรัฐมนตรีเพื่อพิจารณาสั่งการในกรณีมีปัญหาอุปสรรคเกี่ยวกับการประสานงานในการดำเนินการตามวัตถุประสงค์และอำนาจหน้าที่ของสำนักงาน
 - (9) จัดตั้งและยุบเลิกสำนักงานสาขาในกรณีที่มีความจำเป็นและเห็นสมควรเพื่อให้บรรลุวัตถุประสงค์ของสำนักงาน และกำหนดวิธีการบริหารงานของสำนักงานสาขาดังกล่าว
 - (10) ออกระเบียบ ข้อบังคับ ข้อกำหนด หรือประกาศเกี่ยวกับการบริหารงานทั่วไปของสำนักงาน การประสานระหว่างสำนักงานกับสำนักงานสาขา การจัดแบ่งส่วนงานของสำนักงาน และขอบเขตหน้าที่ของส่วนงานดังกล่าว การบริหารงานบุคคล เงินเดือนและค่าจ้างผู้ปฏิบัติงานของสำนักงาน การเงิน การพัสดุและทรัพย์สิน การงบประมาณ การบัญชี การจำหน่ายทรัพย์สินจากบัญชีเป็นสูญ การตรวจสอบภายใน การสรรหาหรือคัดเลือกผู้อำนวยการ การปฏิบัติงานของผู้อำนวยการ การมอบให้ผู้อื่นรักษาการแทนหรือปฏิบัติการแทนผู้อำนวยการ และการจัดสวัสดิการและสิทธิประโยชน์อื่นแก่คณะกรรมการ ที่ปรึกษาคณะกรรมการ ผู้อำนวยการ คณะอนุกรรมการ ที่ปรึกษาอนุกรรมการ คณะทำงาน ที่ปรึกษาคณะทำงาน เจ้าหน้าที่ และลูกจ้างของสำนักงาน
 - (11) กระทำการอื่นใดที่จำเป็นเพื่อให้เป็นไปตามวัตถุประสงค์และอำนาจหน้าที่ของสำนักงานหรือที่คณะรัฐมนตรีมอบหมาย
- ระเบียบเกี่ยวกับการจำหน่ายทรัพย์สินจากบัญชีเป็นสูญตาม (10) ต้องเป็นไปตามหลักเกณฑ์ที่คณะรัฐมนตรีกำหนด

รายนามคณะกรรมการบริหาร
สำนักงานความร่วมมือพัฒนาเศรษฐกิจกับประเทศเพื่อนบ้าน (องค์การมหาชน)
 (ระหว่างวันที่ 1 ตุลาคม 2551 – 30 กันยายน 2552)

ประธานกรรมการ	
<p>นายมนู เลียวไพโรจน์</p>	
กรรมการโดยตำแหน่ง	
ปลัดกระทรวงการคลัง	
<p>นางสาวนีย์ กมลบุตร รองปลัดกระทรวงการคลัง ผู้แทนปลัดกระทรวงการคลัง</p>	
ปลัดกระทรวงการต่างประเทศ	
<p>นายอนุสนธิ์ ชินวรรโณ อธิบดีกรมเอเชียตะวันออก ผู้แทนปลัดกระทรวงการต่างประเทศ ตุลาคม 2551-มิถุนายน 2552</p>	
<p>นายกิตติพงษ์ ณ ระนอง อธิบดีกรมเอเชียตะวันออก ผู้แทนปลัดกระทรวงการต่างประเทศ กรกฎาคม 2552-ปัจจุบัน</p>	

เลขาธิการคณะกรรมการพัฒนาการเศรษฐกิจและสังคมแห่งชาติ	
<p>ดร.ปรเมธี วิมลศิริ</p> <p>รองเลขาธิการฯ</p> <p>ผู้แทนเลขาธิการคณะกรรมการพัฒนาการเศรษฐกิจ และสังคมแห่งชาติ</p>	
ผู้อำนวยการสำนักงานเศรษฐกิจการคลัง	
<p>นายสมชัย ลัจจงพงษ์</p> <p>ผู้อำนวยการสำนักงานเศรษฐกิจการคลัง</p> <p>ตุลาคม 2551 – มีนาคม 2552</p>	
<p>นางศศิพันธุ์ พรรณรายณ์</p> <p>ผู้เชี่ยวชาญด้านการเงินการคลังระหว่างประเทศ</p> <p>ผู้แทนผู้อำนวยการสำนักงานเศรษฐกิจการคลัง</p> <p>เมษายน 2552 – ปัจจุบัน</p>	
อธิบดีกรมเศรษฐกิจระหว่างประเทศ	
<p>นายกฤต ไกรจิตติ</p> <p>อธิบดีกรมเศรษฐกิจระหว่างประเทศ</p> <p>ตุลาคม 2551-พฤษภาคม 2552</p>	
<p>นางกฤษณา จันทรประภา</p> <p>อธิบดีกรมเศรษฐกิจระหว่างประเทศ</p> <p>มิถุนายน 2552-ปัจจุบัน</p>	

กรรมการผู้ทรงคุณวุฒิ	
(1) นายรพี อสัมภินพงศ์	
(2) ดร. ณรงค์ ป้อมหลักทอง	
กรรมการและเลขานุการ	
นายธีระศักดิ์ มงคลโกชน์ รองผู้อำนวยการ ปฏิบัติหน้าที่แทนผู้อำนวยการ สฟพ. 1 ตุลาคม 2551 - 15 มิถุนายน 2552	
นายอรรถศิริ บุรณศิริ ผู้อำนวยการ สฟพ. 16 มิถุนายน 2552 – ปัจจุบัน	

2. สำนักงานความร่วมมือพัฒนาเศรษฐกิจกับประเทศเพื่อนบ้าน (องค์การมหาชน)

สำนักงานความร่วมมือพัฒนาเศรษฐกิจกับประเทศเพื่อนบ้าน (องค์การมหาชน) (สฟพ.) มีผู้อำนวยการเป็นผู้บริหารกิจการของสำนักงาน และเป็นผู้บังคับบัญชาของเจ้าหน้าที่และลูกจ้างทุกตำแหน่ง และมีรองผู้อำนวยการ 2 ท่าน เพื่อเป็นผู้ช่วยปฏิบัติงานของผู้อำนวยการ โดย สฟพ. แบ่งออกได้เป็น 4 สำนัก ได้แก่ สำนักเงินกู้โครงการ สำนักบริหารเงินทุน สำนักนโยบายและแผน และสำนักอำนวยการ โดยแต่ละสำนักมีบทบาทหน้าที่ความรับผิดชอบ ดังนี้

สำนักเงินกู้โครงการ

- ให้ความช่วยเหลือทางวิชาการที่เกี่ยวข้อง (Technical Assistance Operations) โดยเริ่มต้นตั้งแต่การจัดทำ TOR การทำข้อตกลง การคัดเลือกและจ้างที่ปรึกษาดำเนินงาน
 - ให้ความช่วยเหลือทางการเงิน (Loan Operations) โดยเริ่มต้นตั้งแต่การศึกษาวิเคราะห์โครงการ การขออนุมัติ การเจรจา และการทำสัญญาให้ความช่วยเหลือทางการเงิน
 - กำกับและติดตามการบริหารจัดการโครงการ
 - ประสานงานดำเนินการให้ความช่วยเหลือทางการเงินและทางวิชาการที่เกี่ยวข้องกับหน่วยงานและองค์กรต่างๆ รวมถึงประเทศเพื่อนบ้านที่ขอรับความช่วยเหลือ
 - เบิกจ่ายเงินตามสัญญาความช่วยเหลือทางการเงิน
 - ศึกษารวบรวมข้อมูลและจัดทำรายงานปิดโครงการ
 - รายงานความก้าวหน้าการบริหารโครงการและการเบิกจ่ายเงิน
 - การให้ความช่วยเหลือด้านการเงินในรูปแบบอื่น (Financial Facilities Unit)
 - การรับประกันความเสี่ยงให้แก่ภาคเอกชนของไทยที่จะเข้าไปลงทุนในประเทศเพื่อนบ้าน
 - ร่วมทุนกับภาคเอกชนในการเข้าไปลงทุนในประเทศเพื่อนบ้าน
 - ส่งเสริมให้ประเทศเพื่อนบ้านระดมทุนในประเทศไทย โดย สพพ. ให้การค้ำประกัน
- ให้ทั้งหมด หรือบางส่วน

สำนักบริหารเงินทุน

- บริหารเงินทุนของสำนักงานให้เกิดประโยชน์สูงสุด ภายใต้กรอบความเสี่ยงที่ยอมรับได้
- จัดทำประมาณการค่าใช้จ่ายประกอบการจัดทำแผนการบริหารเงินทุน
- จัดทำงบการเงินรายไตรมาสและรายปีของสำนักงาน
- ศึกษา จัดทำแผนการจัดหาเงินทุนของสำนักงานให้พอเพียง
- ศึกษาและวิเคราะห์แนวโน้มผลตอบแทนของตลาดการเงิน เพื่อกำหนดการลงทุน
- จัดทำแผนและดำเนินการประสานงานและตรวจสอบสถาบันการเงิน โดยเปรียบเทียบข้อเสนอผลตอบแทนเพื่อการลงทุนให้ได้ผลตอบแทนที่ดีที่สุด
- จัดทำฐานข้อมูลต่อหน่วยและต้นทุนต่อหน่วย
- รายงานผลการลงทุนเป็นรายเดือนและรายไตรมาส
- ติดตามการชำระหนี้ของโครงการต่างๆ ให้เป็นไปอย่างถูกต้อง ครบถ้วน และตรงตามสัญญาให้ความช่วยเหลือฯ
- จัดทำฐานข้อมูลและรายงานผลตามเวลาที่กำหนด
- ติดต่อประสานงาน จัดทำความร่วมมือกับสถาบันการเงินต่างๆ รวมถึงองค์กรอื่นๆ ทั้งนี้ เพื่อเป็นพันธมิตรในการให้ความช่วยเหลือในอนาคต

สำนักนโยบายและแผน

- ศึกษา วิจัย วิเคราะห์ ด้านการจัดทำวิสัยทัศน์ พันธกิจ ยุทธศาสตร์ และแผนปฏิบัติงานขององค์กร รวมถึงการประเมินผลการปฏิบัติงานตามตัวชี้วัด
- ประสานงานและจัดทำกรอบความร่วมมือพัฒนาเศรษฐกิจกับประเทศเพื่อนบ้าน กับหน่วยงานและองค์กรที่เกี่ยวข้อง
- คัดเลือกโครงการ (Identify Project) และจัดทำสรุปโครงการเบื้องต้น เพื่อพิจารณาให้ความช่วยเหลือแก่ประเทศเพื่อนบ้าน
- ประเมินผล โครงการที่แล้วเสร็จ (Evaluation Project) และประเมินผลประโยชน์และผลกระทบของโครงการ
- จัดทำแผนการปฏิบัติงานประจำปี (Action Plan) รวมทั้งติดตามการดำเนินงานเพื่อให้เป็นไปตาม Action Plan ที่ได้กำหนดไว้
- จัดทำตัวชี้วัดผลการปฏิบัติงานประจำปี (KPI) และประเมินผลการปฏิบัติงานตามตัวชี้วัด รวมทั้งประสานงานกับสำนักงาน ก.พ.ร. และ TRIS
- จัดทำแผนการบริหารความเสี่ยง ดำเนินการตามแผน และประเมินผลการดำเนินการตามแผน รวมทั้งจัดทำรายงานการควบคุมภายใน
- กำกับ และติดตามการบริหารจัดการองค์กรเพื่อรายงานฝ่ายบริหาร อาทิ งานด้านบริหารงบประมาณ การควบคุมภายในและบริหารความเสี่ยง และรายงานประจำปี เป็นต้น
- เป็นฝ่ายเลขานุการการประชุมคณะกรรมการบริหารสำนักงาน
- ประสานงานกับหน่วยงานต่างๆ ทั้งภายในและต่างประเทศ
- จัดการสัมมนาเพื่อการพัฒนาองค์กร

สำนักอำนวยการ

- สารบรรณ (ลงทะเบียนรับ-ส่งเอกสาร และจัดเก็บเอกสาร)
- ดำเนินการด้านพัสดุ (จัดซื้อ จัดจ้าง และจัดเช่า รวมทั้งกำกับ ดูแลให้เป็นไปตามสัญญา และดูแล รักษาทรัพย์สินของสำนักงาน)
- บริหารบุคคล (สรรหา คัดเลือก ว่าจ้าง ฝึกอบรม ให้บริการงานด้านบุคคล และกิจกรรมสัมพันธ์)
- การเงิน (จัดทำบัญชีและออกรายงานการเงิน รับ-จ่ายเงินทั้งในของส่วนการบริหารสำนักงานและเงินตามสัญญาความช่วยเหลือที่ให้แก่ประเทศเพื่อนบ้าน เบิกเงินงบประมาณ ประสานกับหน่วยงานที่เกี่ยวข้องทางการเงินและบัญชี เช่น สำนักงบประมาณ กรมบัญชีกลาง และสำนักการตรวจเงินแผ่นดิน)
- ประชาสัมพันธ์องค์กร และจัดงานพิธีต่างๆ ของสำนักงาน

- ประสานงานและร่วมมือกับองค์กรมหาชนอื่น รวมถึงการตรวจสอบภายในและคณะอนุกรรมการตรวจสอบ
- จัดทำงบประมาณรายจ่ายประจำปีของสำนักงาน
- จัดทำแผนพัฒนาระบบเทคโนโลยีสารสนเทศของสำนักงาน ดำเนินการตามแผนงาน รวมถึงบำรุงรักษาเทคโนโลยีต่างๆ ให้สามารถใช้งานได้เต็มประสิทธิภาพ
- ประสานงาน และอำนวยความสะดวกในการติดต่อกับบุคคลอื่นที่เกี่ยวข้องกับฝ่ายบริหาร

ยุทธศาสตร์ และแผนการปฏิบัติงานในด้านการให้ความช่วยเหลือทางการเงินและทางวิชาการ แก่ประเทศเพื่อนบ้านของ สพพ. ในระยะ 3 ปี (พ.ศ. 2552-2554)

สปพ. ได้ดำเนินการให้ความช่วยเหลือทางการเงินและทางวิชาการแก่ประเทศเพื่อนบ้าน มาแล้วเป็นระยะเวลา 3 ปี (พ.ศ. 2549-2551) แม้ประเทศเพื่อนบ้านจะได้นำการยอมรับบทบาทของ สปพ. และให้ความร่วมมือเป็นอย่างดี แต่ทั้ง สปพ. และประเทศเพื่อนบ้านมีข้อจำกัดด้านดำเนินการ ให้และรับความช่วยเหลือ ทั้งในแง่ขั้นตอนการปฏิบัติ นโยบายของรัฐบาลแต่ละประเทศ และความ พร้อมของโครงการ โดยเฉพาะข้อมูลเกี่ยวกับผลประโยชน์ที่ประเทศทั้ง 2 จะได้รับ เพื่อประกอบการ พิจารณาตัดสินใจ ดังนั้น สปพ. จึงได้มีการศึกษา รวบรวม และวิเคราะห์ข้อมูลความต้องการ พัฒนาเศรษฐกิจของประเทศเพื่อนบ้านในอนาคต เพื่อกำหนดกรอบยุทธศาสตร์การให้ความช่วยเหลือ ทางการเงินและทางวิชาการแก่ประเทศเพื่อนบ้านของ สปพ. ใน 3 ปีข้างหน้า (พ.ศ. 2552-2554) เพื่อใช้ประโยชน์ในการดำเนินงานของสำนักงาน และสื่อสารความเข้าใจเกี่ยวกับทิศทางการ ดำเนินงานของ สปพ. กับหน่วยงานราชการและเอกชนที่เกี่ยวข้อง โดยยึดหลักตามกรอบยุทธศาสตร์ ที่ได้จัดทำไว้

“ให้ความช่วยเหลือทางการเงินและทางด้านวิชาการแก่ประเทศเพื่อนบ้าน โดยเป็น โครงการที่มีความสำคัญต่อการพัฒนาเศรษฐกิจของประเทศเพื่อนบ้านและสอดคล้องกับ นโยบายและยุทธศาสตร์ความร่วมมือของรัฐบาลไทยในการพัฒนาความสัมพันธ์อันดีกับ ประเทศเพื่อนบ้าน รวมทั้งกรอบความร่วมมือทางเศรษฐกิจต่างๆ”

โดยที่ สปพ. เป็นหน่วยงานของรัฐมีฐานะเป็นองค์การมหาชน และจัดตั้งขึ้นใหม่โดยมีอายุ เพียง 4 ปีเท่านั้น และการดำเนินการให้ความช่วยเหลือทางการเงินและทางวิชาการแก่ประเทศเพื่อนบ้าน จะต้องดำเนินการภายใต้กรอบนโยบายการต่างประเทศของรัฐบาล เพื่อใช้เป็นกลไกในการสนับสนุน และส่งเสริมความสัมพันธ์ต่อประเทศเพื่อนบ้าน รวมถึงข้อจำกัดทางด้านเศรษฐกิจของประเทศไทย และความสามารถในการระดมทุนของ สปพ. ตลอดจนความพร้อมในการรับความช่วยเหลือของ ประเทศเพื่อนบ้าน ซึ่งปัจจุบันแหล่งเงินทุนทั้งที่เป็นองค์กรระหว่างประเทศและรัฐบาลต่างประเทศ เช่น ประเทศจีน ประเทศเกาหลีใต้ และประเทศญี่ปุ่น ได้ให้ความสนใจและให้ความช่วยเหลือกับ ประเทศเพื่อนบ้านเป็นจำนวนมากเมื่อเทียบกับการให้ความช่วยเหลือของ สปพ. ที่ผ่านมา ดังนั้น สปพ. จึงได้กำหนดเป้าหมายการให้ความช่วยเหลือทางการเงินและทางวิชาการแก่ประเทศเพื่อนบ้าน ในช่วงที่กล่าว โดยยึดหลักความเป็นไปได้และสอดคล้องกับข้อจำกัดทางด้านเศรษฐกิจของประเทศ ที่จะให้การสนับสนุนในเรื่องดังกล่าว รวมทั้งความรู้สึกรักของประชาชนในประเทศไทยที่ยังมีฐานะทาง เศรษฐกิจที่แตกต่างกันมากไว้ดังนี้

(1) ให้ความช่วยเหลือทางการเงิน อย่างน้อยปีละ 1 โครงการ หรือวงเงินลงทุน ไม่เกิน 2,000 ล้านบาท ต่อโครงการ

(2) ให้ความช่วยเหลือทางด้านวิชาการ อย่างน้อยปีละ 1 โครงการ หรือวงเงินลงทุน ไม่เกิน 20 ล้านบาท ต่อโครงการ เพื่อเป็นการเตรียมความพร้อมของโครงการก่อนที่จะเสนอขอรับ ความช่วยเหลือทางการเงินต่อไป โดยเป็นการศึกษาความเหมาะสมและความเป็นไปได้ของโครงการ (Feasibility Study) การออกแบบเบื้องต้น (Conceptual Design) หรือการออกแบบรายละเอียดการ ก่อสร้าง (Detailed Design) รวมทั้งการจัดทำเอกสารประกวดราคาการก่อสร้าง (Bidding Document)

โดยประเภทของโครงการให้ความช่วยเหลือของ สพพ. ต้องเป็นโครงการประเภทใด ประเภทหนึ่ง ดังนี้

- (1) โครงการที่เกี่ยวกับการอำนวยความสะดวกด้านการค้าและการลงทุน
- (2) โครงการที่เกี่ยวกับความร่วมมือทางด้านเกษตรและอุตสาหกรรม
- (3) โครงการที่เกี่ยวกับการสนับสนุนการเชื่อมโยงระบบคมนาคมและการขนส่ง
- (4) โครงการที่เกี่ยวกับการสนับสนุนธุรกิจการท่องเที่ยวและบริการ
- (5) โครงการที่เกี่ยวกับการสนับสนุนการพัฒนาทรัพยากรมนุษย์
- (6) โครงการที่เกี่ยวกับการพัฒนาพื้นที่และเมือง

ตามมติคณะรัฐมนตรี เมื่อวันที่ 7 เมษายน 2552 ซึ่งให้ความเห็นชอบในหลักการในการ ให้ความช่วยเหลือทางการเงินแก่ประเทศเพื่อนบ้าน จำนวน 4 โครงการ วงเงิน 4,370 ล้านบาท ประกอบกับกรอบความร่วมมือพัฒนาเศรษฐกิจในระดับทวิภาคี GMS ACMECS และ ASEAN รวมถึงความพร้อมและความเป็นไปได้ของโครงการที่จะเริ่มต้นดำเนินโครงการได้ในแต่ละปี สพพ. จึงได้กำหนดแผนการให้ความช่วยเหลือทางการเงินและทางวิชาการแก่ประเทศเพื่อนบ้าน ในเบื้องต้นไว้ 2 ระยะ คือ ระยะแรก ระหว่างปี พ.ศ. 2552-2554 ประกอบด้วย

หน่วย : ล้านบาท

โครงการ	วงเงิน	
	การเงิน	วิชาการ
(1) โครงการพัฒนาเส้นทางหมายเลข 68 (กลอรัन्ह์-ลำโรง-โอเสม็ด) (R68) ประเทศกัมพูชา	1,400	-
(2) โครงการก่อสร้างเส้นทางรถไฟจากท่านาแล้ง-นครหลวงเวียงจันทน์ สปป.ลาว	1,000	10
(3) โครงการปรับปรุงและก่อสร้างถนนหมายเลข 11 (บ้านสังข์ทอง-เวียงจันทน์) (R11) สปป.ลาว	1,450	8
(4) โครงการปรับปรุงและก่อสร้างถนนจากบ้านภูคู้ (อ.บ้านโคก จ.อุดรดิตต์)-ปากลาย สปป.ลาว	520	8

และระยะที่ 2 ระหว่างปี พ.ศ. 2555-2560 ประกอบด้วย

หน่วย : ล้านบาท

โครงการ	วงเงิน	
	การเงิน	วิชาการ
(1) โครงการปรับปรุงถนน R3 (ห้วยทราย-บ้านสอศ) สปป.ลาว	405	-
(2) โครงการปรับปรุงสนามบินปากเซ ระยะที่ 2 สปป.ลาว	170	-
(3) โครงการก่อสร้างร่องระบายน้ำและปรับปรุงถนนในนครหลวงเวียงจันทน์ สปป.ลาว	250	-
(4) โครงการปรับปรุงและก่อสร้างถนนจากบ้านสวก (จ.พะเยา)-เมืองคอบ-เมืองปากทา-เมืองปากคอบ-เมืองเชียงฮ่อน-เมืองคอบ สปป.ลาว	N/A	16
(5) โครงการปรับปรุงและก่อสร้างถนนจากเมืองเงิน-เมืองหงสา สปป.ลาว	N/A	6
(6) โครงการปรับปรุงและก่อสร้างถนนจากเมืองหงสา-บ้านเชียงแมน สปป.ลาว	N/A	16
(7) โครงการพัฒนาถนนสายรองต่างๆ ในกัมพูชา	N/A	10
(8) โครงการพัฒนาพื้นที่บริเวณสามเหลี่ยมมรกต (ไทย/ สปป.ลาว/ กัมพูชา)	N/A	10
(9) โครงการก่อสร้างสะพานข้ามแม่น้ำโขงที่บ้านปากแบ่ง สปป.ลาว	N/A	8
(10) โครงการปรับปรุงและก่อสร้างถนนจากบ้านปากตะพาน-บ้านพวงสะหวัน และสะพานข้ามแม่น้ำโขง สปป.ลาว	N/A	20
(11) โครงการพัฒนาถนนชุมชนในนครหลวงเวียงจันทน์ สปป.ลาว	250	-

นอกเหนือจากโครงการที่กล่าวข้างต้นแล้ว คพพ. ได้มีนโยบายให้ สพพ. ดำเนินการพิจารณาให้ความช่วยเหลือทางการเงินแก่ประเทศเพื่อนบ้าน โดยเฉพาะ โครงการขนาดเล็กและมีพื้นที่โครงการที่ติดกับชายแดนไทย หรือโครงการพัฒนาถนนสายรองต่างๆ และโครงการต่อเนื่องจากโครงการที่ สพพ. เคยให้ความช่วยเหลือไปแล้ว โดยเน้นการให้ความช่วยเหลือฯ สำหรับโครงการจะเป็นการสนับสนุนการใช้ประโยชน์จากโครงการทางด้านโครงสร้างพื้นฐานต่างๆ เช่น การพัฒนาทางด้านสาธารณสุข และการศึกษา เป็นต้น เพื่อให้มีการพัฒนาพื้นที่ของโครงการในแบบบูรณาการ รวมทั้งพิจารณาให้ความช่วยเหลือแบบให้เปล่ากับโครงการพัฒนาทางด้านสังคมแก่ประเทศเพื่อนบ้าน และจังหวัดตามแนวชายแดนประเทศเพื่อนบ้านของไทยไปพร้อมๆ กันด้วย

ผลประเมินตัวชี้วัดตามคำรับรองการปฏิบัติงานของ สพพ.

ตามคำรับรองการปฏิบัติงานของ สพพ. ประจำปีงบประมาณ พ.ศ. 2552 ซึ่งกำหนดการประเมินผลไว้ 4 มิติ และกำหนดให้ตัวชี้วัดมีน้ำหนักรวมร้อยละ 100 โดยมีสำนักงานคณะกรรมการพัฒนาระบบราชการ (ก.พ.ร.) และบริษัท ไทยเรทติ้งแอนด์อินฟอร์เมชันเซอร์วิส จำกัด (TRIS) เป็นผู้ติดตามและประเมินผลการปฏิบัติงานตามคำรับรองดังกล่าว ปรากฏว่า สพพ. มีผลประเมินการปฏิบัติงานตามคำรับรองดังกล่าวในเบื้องต้น ได้คะแนนรวมทั้ง 4 มิติ 12 ตัวชี้วัด เท่ากับ 4.46 คะแนน จากคะแนนเต็ม 5 คะแนน หรือคิดเป็นร้อยละ 89.29 ซึ่งสรุปผลการประเมินได้ดังตารางข้างท้ายนี้

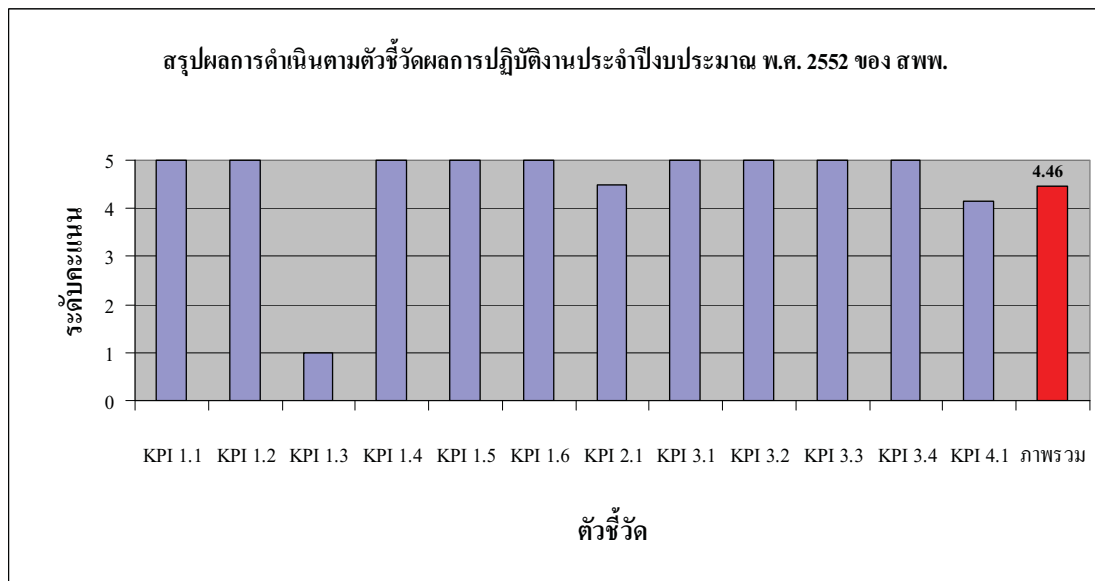
ตารางที่ 1 แสดงผลสัมฤทธิ์ของการปฏิบัติงานตามคำรับรองการปฏิบัติงานของ สพพ. (เบื้องต้น)

มิติ/ตัวชี้วัด	น้ำหนัก (ร้อยละ)	คะแนน
มิติที่ 1 มิติด้านประสิทธิผลการปฏิบัติงาน		
ตัวชี้วัดที่ 1.1 ระดับความสำเร็จของการจัดทำรอบแผนปฏิบัติการการให้ความช่วยเหลือทางการเงินและทางวิชาการให้สอดคล้องกับแผนยุทธศาสตร์แห่งชาติ	10	5
ตัวชี้วัดที่ 1.2 ร้อยละเฉลี่ยความสำเร็จของการดำเนินงานตามขั้นตอนการให้ความช่วยเหลือทางการเงิน	10	5
ตัวชี้วัดที่ 1.3 จำนวนโครงการให้ความช่วยเหลือทางวิชาการที่ได้นำเสนอรายงานฉบับสมบูรณ์ (Final Report) ให้ คพพ. พิจารณา	10	1
ตัวชี้วัดที่ 1.4 ระดับความสำเร็จของการติดตามการดำเนินงาน โครงการให้ความช่วยเหลือทางการเงินฯ	10	5
ตัวชี้วัดที่ 1.5 ระดับความสำเร็จของการจัดทำรายงานการประเมินผลโครงการ (Evaluation Report)	10	5
ตัวชี้วัดที่ 1.6 ระดับความสำเร็จในการดำเนินงานด้านการบริหารความเสี่ยง	10	5
มิติที่ 2 มิติด้านคุณภาพการให้บริการ		
ตัวชี้วัดที่ 2.1 ระดับความสำเร็จของการสำรวจความพึงพอใจของผู้รับบริการ	10	4.5
มิติที่ 3 มิติด้านประสิทธิภาพของการปฏิบัติงาน		
ตัวชี้วัดที่ 3.1 ระดับความสำเร็จของการจัดทำต้นทุนต่อหน่วยผลผลิต	10	5
ตัวชี้วัดที่ 3.2 ร้อยละเฉลี่ยของการเบิกจ่ายเงินกู้ของโครงการที่ผูกพันแล้วเทียบกับเงินงบประมาณที่ได้รับจัดสรร	6	5
ตัวชี้วัดที่ 3.3 ระดับความสำเร็จของการบริหารจัดการหนี้	3	5
ตัวชี้วัดที่ 3.4 อัตราผลตอบแทนเฉลี่ยที่เกิดขึ้นจริงจากการบริหารเงินสะสมเปรียบเทียบกับอัตราดอกเบี้ยเฉลี่ยของเงินฝากประจำ 3 เดือน ของ 5 ธนาคารพาณิชย์ขนาดใหญ่ ในรอบปี	1	5
มิติที่ 4 มิติด้านการกำกับดูแลกิจการและพัฒนาองค์กร		
ตัวชี้วัดที่ 4.1 ระดับการพัฒนาด้ว้้นกำกับดูแลกิจการ	10	4.14
รวม	100	4.46

ที่มา: สำนักนโยบายและแผน สพพ.

ข้อมูล ณ วันที่ 30 กันยายน 2552

รูปภาพที่ 2 แสดงผลการปฏิบัติงานตามคำรับรองการปฏิบัติงาน สพพ. จำแนกตามตัวชี้วัด



ที่มา: สำนักนโยบายและแผน สพพ.

ข้อมูล ณ วันที่ 30 กันยายน 2552

การประเมินผลการปฏิบัติงานตามตัวชี้วัดแบ่งการประเมินการประเมินผลออกเป็น 4 มิติ ได้แก่

มิติที่ 1 มิติด้านประสิทธิผลของการปฏิบัติงาน

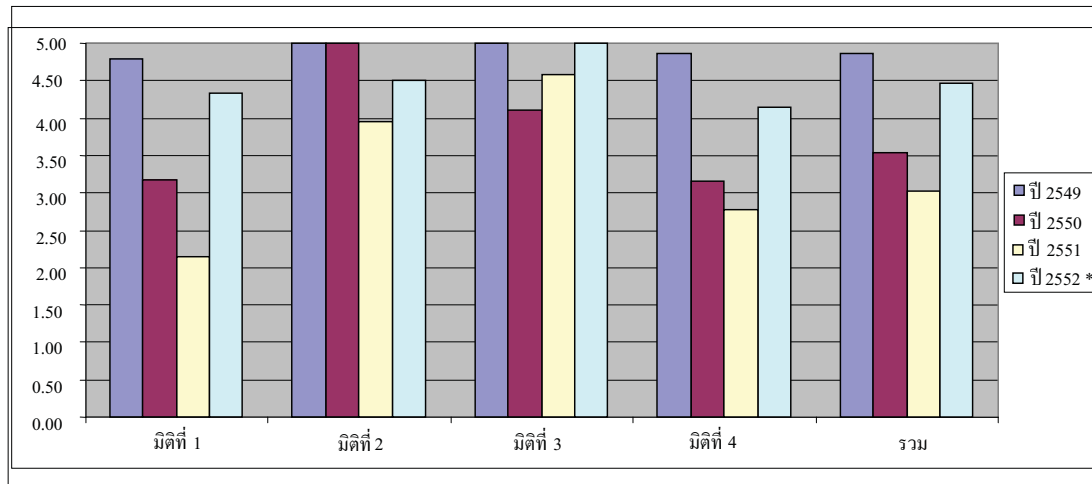
มิติที่ 2 มิติด้านคุณภาพการให้บริการ

มิติที่ 3 มิติด้านประสิทธิภาพของการปฏิบัติงาน

มิติที่ 4 มิติด้านการกำกับดูแลกิจการและการพัฒนาองค์กร

ซึ่งผลการปฏิบัติงานที่ผ่านมาของ สพพ. สามารถแสดงการเปรียบเทียบจำแนกตามมิติทั้ง 4 ได้ดังรูปภาพที่ 3

รูปภาพที่ 3 แสดงการเปรียบเทียบผลการปฏิบัติงานตามตัวชี้วัดของ สพพ. จำแนกตามมิติ



ที่มา: สำนักนโยบายและแผน สพพ.

ข้อมูล ณ วันที่ 30 กันยายน 2552

ผลการดำเนินงานตามภารกิจที่สำคัญในปีงบประมาณ พ.ศ. 2552

เมื่อต้นปีงบประมาณ พ.ศ. 2552 สพพ. ได้กำหนดแผนการปฏิบัติงานประจำปีตาม ยุทธศาสตร์และภารกิจหลักที่กำหนดไว้ใน พรฎ. จัดตั้ง สพพ.ฯ รวม 25 แผนงาน และกำหนด ตัวชี้วัดผลการปฏิบัติงานประจำปีงบประมาณ พ.ศ. 2552 ไว้จำนวน 12 ตัวชี้วัด เช่น แผนงาน การให้ความช่วยเหลือทางการเงินและทางวิชาการแก่ประเทศเพื่อนบ้านตามยุทธศาสตร์ของ สำนักงาน แผนงานบริหารความเสี่ยง และแผนงานการควบคุมภายใน เพื่อให้สำนักงานบริหารงาน ได้อย่างมีประสิทธิภาพ และมีโอกาสเกิดความเสียหายน้อยที่สุด หรือ ไม่ผลเสียหายใดๆ เกิดขึ้น เป็นต้น ในการนี้ สพพ. ได้รับการจัดสรรงบประมาณเพื่อสนับสนุนการดำเนินงานตามแผนการ ปฏิบัติงานประจำปีรวมเป็นเงิน 715.620 ล้านบาท (เป็นค่าใช้จ่ายโครงการ R68 จำนวน 280 ล้านบาท)

ณ สิ้นปีงบประมาณ พ.ศ. 2552 สพพ. มีผลดำเนินงานตามแผนการปฏิบัติงานประจำปีได้ สำเร็จคิดเป็นร้อยละ 98.86 ของแผนงานที่กำหนดไว้ และได้คะแนนรวมจากการประเมินผลตัวชี้วัด ทั้ง 4 มิติ 12 ตัวชี้วัด เท่ากับ 4.46 คะแนน จากคะแนนเต็ม 5 คะแนน หรือคิดเป็นร้อยละ 89.29 ทั้งนี้ สพพ. สามารถสรุปผลการดำเนินงานตามแผนงานและตัวชี้วัดที่สำคัญได้ดังต่อไปนี้

1. การให้ความช่วยเหลือทางวิชาการและทางการเงิน

สพพ. ได้ให้ความช่วยเหลือทางวิชาการและทางการเงินแก่ประเทศเพื่อนบ้าน รวมเป็น เงินทั้งสิ้น 1,418 ล้านบาท ประกอบด้วย

1.1 โครงการให้ความช่วยเหลือทางวิชาการ

สพพ. ได้ให้ความช่วยเหลือแบบให้เปล่าทางด้านวิชาการแก่ สปป.ลาว เพื่อจัดเตรียม ความพร้อมของโครงการก่อนดำเนินการให้ความช่วยเหลือทางการเงินต่อไป รวม 2 โครงการ วงเงินประมาณ 18 ล้านบาท ประกอบด้วย

- โครงการศึกษาความเหมาะสมและออกแบบเบื้องต้นสำหรับ โครงการปรับปรุง และก่อสร้างถนนหมายเลข 11 (บ้านสังข์ทอง-เวียงจันทน์) (R11) วงเงินประมาณ 8 ล้านบาท
- โครงการสำรวจและออกแบบรายละเอียดการก่อสร้างเส้นทางรถไฟจากท่านาแสง- นครหลวงเวียงจันทน์ วงเงินประมาณ 10 ล้านบาท

1.2 โครงการให้ความช่วยเหลือทางการเงิน

สพพ. ดำเนินการให้ความช่วยเหลือทางการเงินแก่ประเทศเพื่อนบ้าน ตามนัยมติ คณะรัฐมนตรี เมื่อวันที่ 7 เมษายน 2552 จำนวน 1 โครงการ วงเงิน 1,400 ล้านบาท เพื่อเป็นค่าใช้จ่าย ในการพัฒนาถนนหมายเลข 68 (กลอรั้นห์-สำโรง-โสมมัต) ทั้งนี้ ถนนดังกล่าวจะช่วยเชื่อมโยงและ เพิ่มเครือข่ายการคมนาคมขนส่งระหว่างภาคตะวันออกเฉียงเหนือตอนล่างของไทยกับภาคเหนือ และภาคตะวันออกเฉียงเหนือของกัมพูชาให้ครบวงจรและสมบูรณ์มากยิ่งขึ้น รวมทั้งช่วยส่งเสริมให้เกิด

การขยายตัวทางด้านการค้า การลงทุน และการท่องเที่ยว รวมถึงความร่วมมือในการทำการเกษตรแบบมีสัญญา (Contract Farming) สพพ. ได้ลงนามในสัญญาเงินกู้กับประเทศกัมพูชา เมื่อวันที่ 27 สิงหาคม 2552

สรุป สพพ. ได้ให้ความช่วยเหลือทางการเงินและทางวิชาการแก่ประเทศเพื่อนบ้านตั้งแต่เริ่มต้นจนถึงสิ้นปีงบประมาณ พ.ศ. 2552 คิดเป็นเงินรวมทั้งสิ้น 6,930.42 ล้านบาท สามารถจำแนกเป็นรายประเทศได้ดังตาราง 2 และ 3 ส่วนพื้นที่ตั้งของ โครงการปรากฏตามรูปภาพที่ 4 และ 5

ตารางที่ 2 แสดงรายชื่อโครงการให้ความช่วยเหลือทางการเงินและทางวิชาการแก่ประเทศเพื่อนบ้านของ สพพ.

หน่วย : ล้านบาท

ประเทศ	โครงการ	วงเงิน	สถานะโครงการ
(1) การให้ความช่วยเหลือทางการเงิน			
สปป.ลาว	1. โครงการก่อสร้างเส้นทางเชียงราย-คูนหมิง ผ่าน สปป.ลาว (R3)	1,385.00	ดำเนินการแล้วเสร็จ เมื่อเดือนกุมภาพันธ์ 2551
	2. โครงการพัฒนาเส้นทางห้วยโก้น/เมืองเงิน-ปากแบ่ง	840.00	อยู่ระหว่างการดำเนินโครงการ ความก้าวหน้าการก่อสร้างร้อยละ 85.27
	3. โครงการปรับปรุงสนามบินระหว่างประเทศ วัดไต	320.00	ดำเนินการแล้วเสร็จ เมื่อเดือนกุมภาพันธ์ 2549
	4. โครงการก่อสร้างร่องระบายน้ำ และปรับปรุงถนน T2 ในนครหลวงเวียงจันทน์	160.00	ดำเนินการแล้วเสร็จ เมื่อเดือนกุมภาพันธ์ 2551
	5. โครงการก่อสร้างเส้นทางรถไฟ เชื่อมต่อระหว่างจังหวัดหนองคาย-ท่านาแล้ง	197.00	ดำเนินการแล้วเสร็จ เมื่อเดือนเมษายน 2551
	6. โครงการปรับปรุงสนามบินปากเซ	320.00	อยู่ระหว่างการดำเนินโครงการ ความก้าวหน้าการก่อสร้างร้อยละ 79.00
กัมพูชา	7. โครงการปรับปรุงถนนสาย R67 (อันลองเวง-เสียมราฐ) (R67)	1,300.00	ดำเนินการแล้วเสร็จ เมื่อเดือนเมษายน 2552
	8. โครงการพัฒนาถนนหมายเลข 68 (กลอรั้นท์-โอเสม็ด-สำโรง) (R68)	1,400.00	รัฐบาลกัมพูชาอยู่ระหว่างดำเนินการจัดจ้างบริษัทที่ปรึกษาและบริษัทรับเหมาก่อสร้าง
	9. โครงการปรับปรุงและลาดยางผิวจราจรเส้นทางสายตราด-เกาะกง-สะแระอัมเป็ล (R48)	867.80	ดำเนินการแล้วเสร็จ เมื่อเดือนมิถุนายน 2550
สหภาพพม่า	10. โครงการเชื่อมโยงเส้นทางคมนาคมระหว่างไทย-พม่า จากเมียวดี-เชิงเขาตะนาวศรี	122.62	ดำเนินการแล้วเสร็จ เมื่อเดือนพฤษภาคม 2549
รวม (1)		6,912.42	

ประเทศ	โครงการ	วงเงิน	สถานะโครงการ
(2) การให้ความช่วยเหลือทางวิชาการ			
สปป.ลาว	11. โครงการศึกษาความเป็นไปได้และออกแบบเบื้องต้น สำหรับโครงการพัฒนาถนนหมายเลข 11 (R11)	8.00	ส่งรายงานเบื้องต้น (Inception Report) และ รายงานความก้าวหน้า (Progress Report) ฉบับที่ 1 แล้ว
	12. โครงการออกแบบรายละเอียดและจัดทำเอกสารประกวดราคา สำหรับโครงการก่อสร้างทางรถไฟสายท่านาแล้ง-เวียงจันทน์	10.00	อยู่ระหว่างจัดทำรายงานเบื้องต้น (Inception Report)
รวม (2)		18.00	
รวม (1) + (2)		6,930.42	

ที่มา: สำนักเงินกู้โครงการ สฟพ.

ข้อมูล ณ วันที่ 30 กันยายน 2552

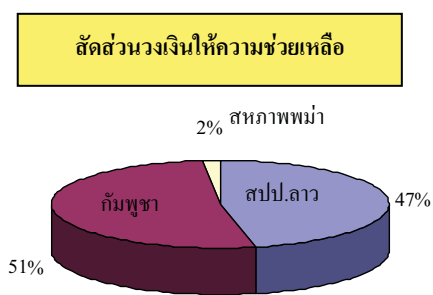
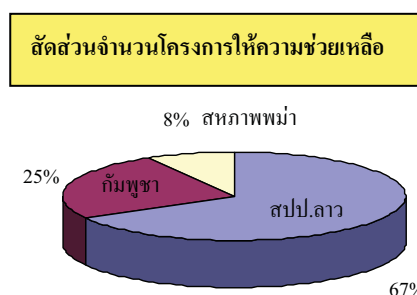
ตารางที่ 3 แสดงการให้ความช่วยเหลือทางการเงินและทางวิชาการแก่ประเทศเพื่อนบ้านของ สฟพ.

การให้ความช่วยเหลือ	สปป.ลาว		กัมพูชา		สหภาพพม่า		รวม	
	โครงการ	ล้านบาท	โครงการ	ล้านบาท	โครงการ	ล้านบาท	โครงการ	ล้านบาท
ทางการเงิน	6	3,222.00	3	3,567.80	1	122.62	10	6,912.42
• เงินกู้		2,670.90		3,567.80		-		6,238.70
• เงินให้เปล่า		551.10		-		122.62		673.72
ทางวิชาการ	2	18.00	-	-	-	-	2	18.00
รวม	8	3,240.00	3	3,567.80	1	122.62	12	6,930.42

ที่มา: สำนักเงินกู้โครงการ สฟพ.

ข้อมูล ณ วันที่ 30 กันยายน 2552

รูปภาพที่ 4 แสดงสัดส่วนจำกัดโครงการให้ความช่วยเหลือและสัดส่วนวงเงินให้ความช่วยเหลือทางการเงินและทางวิชาการแก่ประเทศเพื่อนบ้านของ สฟพ.



ที่มา: สำนักนโยบายและแผน สฟพ.

ข้อมูล ณ วันที่ 30 กันยายน 2552

รูปภาพที่ 5 แสดงแผนที่โครงการให้ความช่วยเหลือทางการเงินและทางวิชาการแก่ประเทศเพื่อนบ้าน
ของ สพพ.



ที่มา: สำนักนโยบายและแผน สพพ.
ข้อมูล ณ วันที่ 30 กันยายน 2552

นอกจากนี้ ตามมติคณะรัฐมนตรีที่กล่าวข้างต้น ได้เห็นชอบในหลักการให้ สพพ. ดำเนินการให้ความช่วยเหลือทางการเงินและทางวิชาการแก่ประเทศเพื่อนบ้าน ในระหว่างปี 2553-2554 อีก 3 โครงการ คิดเป็นเงิน 2,978 ล้านบาท ประกอบด้วย

- โครงการก่อสร้างเส้นทางรถไฟจากท่านาแล้ง-นครหลวง เวียงจันทน์ สปป.ลาว 1,000 ล้านบาท
- โครงการปรับปรุงและก่อสร้างถนนหมายเลข 11 (บ้านสังข์ทอง-เวียงจันทน์) (R11) สปป.ลาว 1,450 ล้านบาท
- โครงการปรับปรุงและก่อสร้างถนนจากบ้านภูคู้ (อ.บ้านโคก จ.อุดรดิษฐ์)-ปากลาย สปป.ลาว (ศึกษาออกแบบและก่อสร้าง) 528 ล้านบาท

2. การบริหารจัดการโครงการที่ให้ความช่วยเหลือทางการเงิน

สพพ. ได้รับงบประมาณ 396.538 ล้านบาท เพื่อการเบิกจ่ายเงินเป็นค่าใช้จ่ายของโครงการที่อยู่ระหว่างการดำเนินโครงการ (Ongoing Project) ดังนั้น สพพ. จึงได้ดำเนินการกำกับดูแลและเร่งรัดโครงการให้ความช่วยเหลือทางการเงินที่อยู่ระหว่างการดำเนินโครงการให้สามารถเบิกจ่ายได้ตามนโยบายของรัฐบาลที่กำหนดไว้ไม่ต่ำกว่าร้อยละ 94 ของวงเงินงบประมาณที่ได้รับการจัดสรร หรือคิดเป็นวงเงินรวม 372.745 ล้านบาท

สพพ. ได้ดำเนินการโดยมีการส่งคณะเจ้าหน้าที่ติดตามและเร่งรัดความก้าวหน้าและการเบิกจ่ายเงินของโครงการในภาคสนามตลอดทั้งปีรวม 4 ครั้ง และประสานงานกับหน่วยงานเจ้าของโครงการ คือ กระทรวงโยธาธิการและขนส่ง และหน่วยงานผู้รับผิดชอบการเบิกจ่ายเงิน คือ กระทรวงการคลัง และกระทรวงเศรษฐกิจและการเงินของ สปป.ลาว และประเทศกัมพูชา ตามลำดับ เป็นผลทำให้ สพพ. สามารถเร่งรัดความก้าวหน้าได้แล้วเสร็จ จำนวน 2 โครงการ และมียอดการเบิกจ่ายเงินให้แก่ผู้กู้เพื่อเป็นค่าใช้จ่ายโครงการได้รวม 399.693 ล้านบาท หรือคิดเป็นร้อยละ 100.80 ของวงเงินที่ได้รับการจัดสรร (ไม่รวมโครงการ R68) ซึ่งสูงกว่าเกณฑ์ที่นโยบายของรัฐบาลกำหนดไว้ที่กล่าวข้างต้น ทั้งนี้ ความก้าวหน้าและยอดการเบิกจ่ายเงินของแต่ละโครงการแสดงได้ดังตาราง 4

ตารางที่ 4 แสดงการเปรียบเทียบร้อยละความก้าวหน้าการก่อสร้างและการเบิกจ่ายของโครงการ

โครงการ	ร้อยละความก้าวหน้าการก่อสร้าง		ร้อยละการเบิกจ่าย	
	ณ ก.ย. 51	ณ ก.ย. 52	ณ ก.ย. 51	ณ ก.ย. 52
• โครงการก่อสร้างเส้นทางรถไฟเชื่อมต่อระหว่างจังหวัดหนองคาย-ท่าแขก สปป.ลาว	ดำเนินการแล้วเสร็จเมื่อ เม.ย. 51		88.56	97.49
• โครงการพัฒนาเส้นทางห้วยโก๋นเมืองเงิน-ปากแบ่ง สปป.ลาว	68.45	85.39	72.42	84.84
• โครงการปรับปรุงสนามบินปากเซ สปป.ลาว	3.57	79.00	21.38	77.10
• โครงการปรับปรุงถนนสาย R67 (อันลองเวง-เสียมราฐ) (R67) ประเทศกัมพูชา	63.04	ดำเนินการแล้วเสร็จเมื่อ เม.ย. 52	52.77	90.95
• โครงการพัฒนาเส้นทางหมายเลข 68 (กลอรัन्ह-สำโรง-โสมมิด) (R68) ประเทศกัมพูชา	-	*	-	*

หมายเหตุ: * โครงการ R68 ยังไม่มีความก้าวหน้าการก่อสร้างและการเบิกจ่ายเงิน เนื่องจากมีการลงนาม

ในสัญญาเงินกู้ในช่วงปลายปีงบประมาณ พ.ศ. 2552

ที่มา: สำนักเงินกู้โครงการ สพพ.

ข้อมูล ณ วันที่ 30 กันยายน 2552

3. การจัดทำรายงานปิดโครงการและประเมินผลโครงการที่ดำเนินการแล้วเสร็จ 1 ปี

3.1 การจัดทำรายงานปิดโครงการ

สพพ. ได้จัดทำรายงานปิดโครงการ (Project Completion Report) สำหรับโครงการที่ดำเนินการเสร็จเรียบร้อยแล้ว จำนวน 2 โครงการ เพื่อพิจารณาตรวจสอบความสอดคล้องผลดำเนินงานโครงการของผู้กู้กับขอบเขตของโครงการและเงื่อนไขการใช้เงินกู้ตามที่กำหนดไว้ในสัญญาให้ความช่วยเหลือทางการเงินระหว่าง สพพ. กับผู้กู้ ซึ่งแต่ละโครงการสรุปผลได้ดังนี้

(1) โครงการก่อสร้างเส้นทางรถไฟเชื่อมต่อระหว่างจังหวัดหนองคาย-ท่านาแล้ง

สปป.ลาว มีกลุ่มบริษัท SPL Consultant Group ซึ่งประกอบด้วย

บริษัท STS Engineering Consultant บริษัท Pacific Consultant

International (Thailand) จำกัด และบริษัท Lao Transport Engineering

Consult เป็นที่ปรึกษาควบคุมงาน และบริษัท เสริมสงวนก่อสร้าง

จำกัด เป็นผู้รับเหมาก่อสร้าง มีการเบิกจ่ายเงินทั้งสิ้น

196,696,115.86 บาท โดยแบ่งเป็นเงินให้เปล่า 59,008,834.76 บาท

และเงินกู้ 137,687,281.10 บาท ทั้งนี้ วงเงินดังกล่าวอยู่ภายใต้

กรอบเงินตามสัญญาที่ให้แก่ สปป.ลาว สำหรับการก่อสร้าง

เส้นทางรถไฟจากกึ่งกลางสะพานมิตรภาพไทย-ลาว จังหวัดหนองคาย ถึงบ้านท่านาแล้ง สปป.ลาว

ระยะทางรวม 3.5 กิโลเมตร เป็นไปตามขอบเขตของโครงการที่กำหนดไว้ในสัญญาฯ โดยใช้

ระยะเวลาในการก่อสร้างรวม 18 เดือน ผู้กู้ได้ใช้สินค้าและบริการจากประเทศไทยในสัดส่วน

ร้อยละ 65 ของมูลค่าสัญญา ซึ่งมากกว่าเงื่อนไขที่กำหนดให้ผู้กู้ใช้สินค้าและบริการจากประเทศไทย

ไม่น้อยกว่าร้อยละ 50 โครงการนี้มีวัตถุประสงค์สนับสนุนการขนส่งสินค้าระหว่างประเทศไทย

และ สปป.ลาว โดยเชื่อมต่อทางรถไฟที่จังหวัดหนองคายไปยังสถานีขนถ่ายสินค้าที่ท่านาแล้ง

ซึ่งจะช่วยลดต้นทุนการขนส่งสินค้าระหว่างประเทศไทยกับ สปป.ลาว



(2) โครงการก่อสร้างร่องระบายน้ำและปรับปรุงถนน T2 ในหลวงนครเวียงจันทน์ (T2) สปป.ลาว มีบริษัท ทีม คอนซัลติ้ง เอนจิเนียริง แอนด์ แมเนจเม้นท์ จำกัด เป็นที่ปรึกษาควบคุมงาน และ บริษัท ไทยวัฒน์ วิศวกรรม จำกัด เป็นผู้รับเหมาก่อสร้าง มีการเบิกจ่ายเงินทั้งสิ้น 159,996,904.40 บาท โดยแบ่งเป็นเงินให้เปล่า 47,999,071.32 บาท และเงินกู้ 111,997,833.08 บาท ทั้งนี้ งบประมาณดังกล่าว อยู่ภายใต้กรอบวงเงินตามสัญญาที่ให้แก่ สปป.ลาว สำหรับการก่อสร้างร่องระบายน้ำระยะทาง 3.5 กิโลเมตร เป็นไปตามขอบเขตของโครงการที่กำหนดไว้ในสัญญาฯ โดยใช้ระยะเวลาในการก่อสร้างรวม 18 เดือน ผู้กู้ได้ใช้สินค้าและบริการจากประเทศไทยในสัดส่วนร้อยละ 80.13 ของมูลค่าสัญญา ซึ่งมากกว่าเงื่อนไขที่กำหนดให้ผู้กู้ใช้สินค้าและบริการจากประเทศไทยไม่น้อยกว่า ร้อยละ 50 ซึ่งโครงการนี้มีวัตถุประสงค์ระบายน้ำเพื่อป้องกันน้ำท่วมและอำนวยความสะดวกในการเดินทางระหว่างนครเวียงจันทน์กับสนามบินวัดไต ซึ่งเป็นสนามบินระหว่างประเทศของ สปป.ลาว



3.2 การประเมินผลโครงการที่ดำเนินการแล้วเสร็จ 1 ปี

สพพ. ได้ดำเนินการประเมินผลโครงการที่ดำเนินการแล้วเสร็จ 1 ปี เพื่อวัดความสำเร็จ และการใช้ประโยชน์ของโครงการภายหลังจากที่ดำเนินโครงการแล้วเสร็จ จำนวน 2 โครงการ คือ โครงการ R3 และโครงการ R48 โดยใช้หลักการตามประกาศ สพพ. เรื่อง การประเมินผลโครงการ ที่เสร็จแล้ว ประกาศ ณ วันที่ 25 กรกฎาคม 2549 ซึ่งเป็นเช่นเดียวกับหลักการประเมินผลโครงการ ของหน่วยงานในต่างประเทศ เช่น JICA และ ADB ทั้งนี้ ผลประเมินโครงการดังกล่าวสรุปได้ดังนี้

(1) โครงการก่อสร้างเส้นทางเชียงราย-คูนหมิง ผ่าน สปป.ลาว (R3) สปป.ลาว:

มีผลการประเมินในภาพรวมจัดอยู่ในระดับพอใช้ โดยสรุปตามหัวข้อต่างๆ ได้ดังนี้

- โครงการมีความสอดคล้องกับนโยบายและวัตถุประสงค์ในการดำเนินโครงการ ทั้งของ สปป.ลาว และประเทศไทย รวมถึงสามารถสนับสนุนการดำเนินงานภายใต้กรอบความร่วมมือทางเศรษฐกิจต่างๆ ได้ ทั้ง GMS ACMECS และ ASEAN

- ก่อให้เกิดประสิทธิผลดี โดยที่การปรับปรุงถนน R3 สามารถช่วยเพิ่มความสะดวกในการเดินทางและการขนส่งสินค้าระหว่างประเทศไทยไป สปป.ลาว และผ่านไปยัง ประเทศจีน รวมทั้งสามารถช่วยลดระยะเวลาและค่าใช้จ่ายในการเดินทาง

- ประสิทธิภาพการดำเนินโครงการจัดอยู่ในระดับพอใช้ สามารถดำเนินการก่อสร้างและปรับปรุงถนนได้มากกว่าขอบเขตที่กำหนดไว้ แม้ว่าจะใช้ระยะเวลาและค่าใช้จ่ายสูงกว่าที่กำหนดไว้เดิม ซึ่งมีสาเหตุมาจากการเพิ่มปริมาณงานมากกว่าที่กำหนดไว้

- ส่งผลให้เกิดประโยชน์ในทางบวกต่อทั้งทางด้านเศรษฐกิจ สังคม และสิ่งแวดล้อม โดยช่วยเพิ่มปริมาณการค้า การลงทุน การท่องเที่ยว และการเดินทางระหว่างประเทศไทยกับ ภาคเหนือของ สปป.ลาว มากขึ้น

- รัฐบาล สปป.ลาว ให้ความสำคัญในการรักษาโครงการให้อายุการใช้งานมีความยั่งยืน โดยกำหนดให้มีด่านซั้งถาวรและการสุ่มตรวจเพื่อป้องกันการบรรทุกน้ำหนักเกิน แต่โครงการมีสภาพเสียหายหลายแห่งทั้งจากการก่อสร้างและภัยธรรมชาติ อีกทั้งมีข้อจำกัดด้านงบประมาณในการซ่อมแซมและบำรุงรักษา ซึ่งรัฐบาล สปป.ลาว ได้พยายามหาเงินทุนสนับสนุนเพื่อการดังกล่าว



(2) โครงการปรับปรุงและลาดยางผิวจราจรเส้นทางสายตราด/เกาะกง-สะแรมบีล

(R48) ประเทศกัมพูชา: มีผลการประเมินโครงการในภาพรวมจัดอยู่ในระดับดี โดยสรุปตามหัวข้อต่างๆ ได้ดังนี้

- โครงการมีความสอดคล้องกับนโยบายและวัตถุประสงค์ในการดำเนินโครงการของประเทศกัมพูชาและประเทศไทย รวมทั้งสนับสนุนการดำเนินงานภายใต้กรอบความร่วมมือทางเศรษฐกิจต่างๆ ทั้ง GMS ACMECS และ ASEAN

- ประสิทธิภาพและประสิทธิผลของโครงการจัดอยู่ในระดับที่ดี สามารถดำเนินการก่อสร้างและปรับปรุงถนนได้ตามขอบเขตที่ได้กำหนดไว้ แม้ว่าจะใช้ระยะเวลาและค่าใช้จ่ายสูงกว่าที่กำหนดไว้ ซึ่งมีสาเหตุมาจากการเพิ่มปริมาณงานมากกว่าที่ได้กำหนดไว้ โดยการมีถนน R48 สามารถช่วยเพิ่มความสะดวกในการเดินทางและการขนส่งสินค้าผ่านถนน R48 รวมทั้งลดระยะเวลาและค่าใช้จ่ายในการเดินทาง

- รัฐบาลกัมพูชาได้ตระหนักถึงความสำคัญของการบำรุงรักษาเส้นทาง เพื่อให้สามารถใช้งานได้ดียิ่งขึ้น โดยมีการจัดสรรเงินงบประมาณเป็นค่าบำรุงรักษาเส้นทางดังกล่าว

แม้ว่าวงเงินที่กล่าวจะไม่สูงมากนัก แต่ได้มีการจัดคณะสำรวจไปประเมินความเสียหายของเส้นทางเป็นระยะๆ เพื่อให้อายุการใช้งานของเส้นทางที่กล่าวมีความยั่งยืนมากขึ้น

- การมีถนน R48 ส่งผลให้เกิดประโยชน์ในทางบวกต่อทั้งทางด้านเศรษฐกิจ สังคม และสิ่งแวดล้อม โดยช่วยเพิ่มปริมาณการค้า การลงทุน การท่องเที่ยว และการเดินทางระหว่างประเทศไทยกับประเทศกัมพูชามากขึ้น โดยเฉพาะบริเวณ อ.คลองใหญ่ จ.ตราด ของไทย และ จ.เกาะกง ของกัมพูชา



4. การบริหารจัดการหนี้และติดตามการชำระหนี้

สพพ. ได้มีการบริหารจัดการหนี้และติดตามการชำระหนี้ ดังนี้

4.1 การบริหารจัดการหนี้ สพพ. มีภาระบริหารจัดการหนี้แทนรัฐบาลในฐานะตัวแทนผู้ให้กู้ (Lender's Agent) ของธนาคารเพื่อการส่งออกและนำเข้าแห่งประเทศไทย (ธสน.) ซึ่งให้กู้แก่รัฐบาลกัมพูชา วงเงิน 1,300 ล้านบาท เพื่อเป็นค่าใช้จ่ายโครงการพัฒนาถนนหมายเลข 67 (อันลองเวง-เสียมราฐ) ทั้งนี้ การดำเนินการในส่วนนี้ สพพ. มีภาระต้องขอรับการจัดสรรเงินงบประมาณเป็นค่าชดเชยส่วนต่างของดอกเบี้ยที่สูงกว่าร้อยละ 1.5 ต่อปี ให้แก่ ธสน. และต้องประสานกับรัฐบาลกัมพูชาให้จ่ายเงินชำระหนี้ให้ถูกต้องและตรงเวลาเพื่อมิให้เป็นภาระทางการเงินของ สพพ. ซึ่งในอนาคต สพพ. จะต้องบริหารหนี้ดังกล่าวให้มีต้นทุนทางการเงินต่ำที่สุด เพื่อลดภาระเงินงบประมาณแผ่นดินในส่วนค่าชดเชยส่วนต่างอัตราดอกเบี้ย

4.2 การติดตามการชำระหนี้ สพพ. จะต้องดำเนินการติดตามและประสานงานกับประเทศเพื่อนบ้าน ซึ่งเป็นผู้กู้ให้ดำเนินการชำระหนี้ตามสัญญาให้ความช่วยเหลือทางการเงินให้ครบถ้วนและถูกต้องตามขั้นตอนภายในระยะเวลาที่กำหนด ทั้งนี้ ปี 2552 สพพ. มีภาระดำเนินการในเรื่องนี้ รวม 13 ครั้ง 7 โครงการ คิดเป็นเงินทั้งสิ้น 44,125,957.27 บาท ประกอบด้วย โครงการใน สปป.ลาว จำนวน 6 โครงการ และโครงการในประเทศกัมพูชา จำนวน 1 โครงการ ซึ่งผลดำเนินการปรากฏว่า สพพ. สามารถจัดเก็บหนี้ดังกล่าวได้ครบถ้วน และอยู่ภายในเวลาที่กำหนดไว้ในสัญญาฯ

สพพ. ได้ดำเนินการจัดเก็บดอกเบี้ยจากผู้กู้ตั้งแต่เริ่มต้นจนถึงปัจจุบัน สรุปได้ดังตารางที่ 5

ตารางที่ 5 แสดงการจัดเก็บดอกเบี้ยเงินกู้จากโครงการให้ความช่วยเหลือทางการเงินของ สฟพ.

หน่วย : บาท

ประเทศ	2546	2547	2548	2549	2550	2551	2552	รวม
สปป.ลาว	669,362.50	2,673,520.83	5,855,032.12	4,864,082.81	16,069,404.38	22,804,831.98	30,916,284.77	83,852,519.39
กัมพูชา	-	-	692,993.61	4,096,298.69	8,538,513.79	12,610,532.71	13,209,672.50	39,148,011.30
รวม	669,362.50	2,673,520.83	6,548,025.73	8,960,381.50	24,607,918.17	35,415,364.69	44,125,957.27	123,000,530.69

ที่มา : สำนักบริหารเงินทุน สฟพ.

ข้อมูล ณ วันที่ 30 กันยายน 2552

5. การบริหารเงินสะสม

ณ ต้นปีงบประมาณ พ.ศ. 2552 สฟพ. มียอดเงินสะสมยกมา 736.88 ล้านบาท และได้รับเงินงบประมาณ 715.62 ล้านบาท รวมเป็นเงิน 1,452.50 ล้านบาท ซึ่งยอดเงินดังกล่าว สฟพ. ได้ใช้จ่ายเป็นค่าบริหารจัดการและเบิกจ่ายเงินของสัญญาให้ความช่วยเหลือทางการเงินและทางวิชาการทั้งปี รวมเป็นเงินทั้งสิ้น 430.371 ล้านบาท ในการนี้ สฟพ. ได้นำเงินสะสมส่วนที่เหลือดังกล่าว และเงินรายรับจากการเรียกเก็บดอกเบี้ยเงินกู้โครงการให้ความช่วยเหลือทางการเงิน และดอกผลจากการบริหารเงินในปีก่อนๆ มาดำเนินการบริหารจัดการหาประโยชน์ให้ได้ผลตอบแทนสูงกว่าอัตราดอกเบี้ยเฉลี่ยของเงินฝากประจำ 3 เดือน ของ 5 ธนาคารพาณิชย์ขนาดใหญ่ 100 Basis Point

สฟพ. ได้บริหารเงินสะสมของสำนักงานทั้งปีได้รวม 38,033,103.73 บาท โดยคิดเป็นอัตราผลตอบแทนเฉลี่ยเท่ากับร้อยละ 3.27 ต่อปี ซึ่งสูงกว่าอัตราดอกเบี้ยเฉลี่ยของเงินฝากประจำ 3 เดือน ของ 5 ธนาคารพาณิชย์ขนาดใหญ่ (ร้อยละ 1.14 ต่อปี) เท่ากับ 213 Basis Point

6. การเบิกจ่ายเงินงบประมาณ

สฟพ. ได้รับการจัดสรรเงินงบประมาณเป็นเงินอุดหนุน จำนวน 715.620 ล้านบาท (รวมโครงการพัฒนาถนนหมายเลข 68 จำนวน 280.000 ล้านบาท) จำแนกเป็น

(1) เงินอุดหนุนสำหรับโครงการให้ความช่วยเหลือพัฒนาเศรษฐกิจแก่ประเทศเพื่อนบ้าน 684.540 ล้านบาท หรือคิดเป็นร้อยละ 95.66

(2) เงินอุดหนุนเป็นค่าบริหารจัดการ 31.080 ล้านบาท หรือคิดเป็นร้อยละ 4.34 ซึ่งจากงบประมาณดังกล่าว สฟพ. นำมาใช้ในการบริหารจัดการโครงการให้ความช่วยเหลือต่างๆ ที่อยู่ระหว่างการดำเนินโครงการ และเป็นค่าบริหารจัดการภายในสำนักงาน

สฟพ. ได้ใช้เงินงบประมาณทั้งสิ้น 430.5025 ล้านบาท (ไม่รวมโครงการ R68 ซึ่งยังไม่มี การเบิกจ่าย เนื่องจากมีการลงนามในสัญญาเงินกู้ไปเมื่อวันที่ 27 สิงหาคม 2552) หรือคิดเป็นร้อยละ 98.83 ของงบประมาณที่ได้รับการจัดสรร (ไม่รวมโครงการ R68) ซึ่งสามารถแสดงรายละเอียดได้ดังตารางที่ 6

ตารางที่ 6 แสดงการเปรียบเทียบงบประมาณที่ได้รับการจัดสรรกับงบประมาณที่ใช้ไปของ สฟพ.
ประจำปีงบประมาณ พ.ศ. 2552

หน่วย : ล้านบาท

รายการ	งบประมาณที่ได้รับ	ใช้ไป	ร้อยละ
งบโครงการให้ความช่วยเหลือฯ	684.5377	400.8666	58.56
งบโครงการให้ความช่วยเหลือฯ กรณีไม่รวมโครงการ R68	404.5377	400.8666	99.09
งบบริหารจัดการ	31.0779	29.6358	95.36
รวม	715.6156	430.5025	60.16
รวม (ไม่รวม R68)	435.6156	430.5025	98.83

ที่มา : สำนักบริหารเงินทุน สฟพ.

ข้อมูล ณ วันที่ 30 กันยายน 2552

7. การบริหารจัดการภายในองค์กร

7.1 การประชุมของ คพพ. และคณะกรรมการ และการประเมินผล คพพ.

(1) การประชุม คพพ.

คพพ. ได้กำหนดให้มีการจัดประชุมเป็นประจำทุกเดือน อย่างน้อยเดือนละ 1 ครั้ง เพื่อเป็นการกำหนดแนวทางและนโยบายการปฏิบัติงาน รวมถึงกำกับดูแลและเร่งรัดการปฏิบัติงาน ตามแผนการปฏิบัติงานประจำปีของสำนักงานให้บรรลุตามเป้าหมายที่กำหนดไว้ และกำกับดูแล กิจการและการพัฒนาองค์กรให้มีประสิทธิภาพ เกิดประสิทธิผล และมีความโปร่งใส เป็นไปตาม หลักธรรมาภิบาล

ในรอบปีงบประมาณ พ.ศ. 2552 คพพ. ได้มีการประชุมรวมทั้งสิ้น 14 ครั้ง ซึ่งในแต่ละครั้งมีกรรมการเข้าร่วมประชุมเฉลี่ยร้อยละ 94 ของจำนวนกรรมการทั้งหมด โดย เรื่องที่ คพพ. พิจารณาในการประชุม ประกอบด้วย (1) เรื่องเพื่อพิจารณา รวมทั้งสิ้น 101 เรื่อง และ (2) เรื่องเพื่อทราบ รวมทั้งสิ้น 81 เรื่อง และใช้ระยะเวลาในการประชุมเฉลี่ย 3 ชั่วโมง 51 นาที ต่อครั้ง

(2) การประเมินผล คพพ.

คพพ. ได้มีการประเมินผลการปฏิบัติงานในหน้าที่ของคณะกรรมการทั้งคณะ ตาม หลักการที่สำนักงาน ก.พ.ร. ได้กำหนดแนวทางไว้ โดย สฟพ. ได้จัดทำแบบประเมินตนเองของ คพพ. เพื่อใช้ประเมินผลการดำเนินงานในรอบปีงบประมาณ พ.ศ. 2552 (ระหว่างวันที่ 1 ตุลาคม 2551 – 30 กันยายน 2552) ซึ่งสรุปผลการประเมินตนเองของ คพพ. ได้คะแนนเฉลี่ย 66.44 คะแนน หรือคิดเป็น ร้อยละ 97.71 นั่นคือ การปฏิบัติหน้าที่ของ คพพ. ในรอบปีที่ผ่านมาอยู่ในเกณฑ์ประสิทธิภาพดีเยี่ยม

(3) การประชุมคณะอนุกรรมการ

คพพ. ได้เข้ามามีบทบาทและส่วนร่วมในการบริหารองค์กรในงานสำคัญๆ ด้วยการแต่งตั้งกรรมการใน คพพ. เป็นประธานอนุกรรมการ หรืออนุกรรมการ ในชุดต่างๆ เพื่อพิจารณาและปฏิบัติงานตามที่ คพพ. มอบหมาย รวม 9 คณะ ซึ่งมีการประชุมรวม 24 ครั้ง สรุปได้ดังนี้

- | | |
|---|----------------|
| 1) คณะอนุกรรมการกฎหมาย | ประชุม 1 ครั้ง |
| 2) คณะอนุกรรมการบริหารเงินทุน | ประชุม 1 ครั้ง |
| 3) คณะอนุกรรมการพิจารณาอุทธรณ์และร้องทุกข์ | ประชุม 6 ครั้ง |
| 4) คณะอนุกรรมการสรรหากรรมการผู้ทรงคุณวุฒิแทนตำแหน่งที่ว่าง | ประชุม 1 ครั้ง |
| 5) คณะอนุกรรมการศึกษาและเสนอแนะยุทธศาสตร์กรอบความร่วมมือพัฒนาเศรษฐกิจกับประเทศเพื่อนบ้าน | ประชุม 3 ครั้ง |
| 6) คณะอนุกรรมการตรวจสอบ | ประชุม 7 ครั้ง |
| 7) คณะอนุกรรมการพิจารณาผลการคัดเลือกและการประกวดราคาจ้างบริษัทที่ปรึกษาและบริษัทผู้รับเหมาก่อสร้าง ตามโครงการที่ได้รับความช่วยเหลือทางการเงินจาก สพพ. | ประชุม 2 ครั้ง |
| 8) คณะอนุกรรมการกำกับดูแลและติดตามผลการปฏิบัติงานตามคำรับรองการปฏิบัติงาน (KPI) ของ สพพ. | ประชุม 2 ครั้ง |
| 9) คณะอนุกรรมการสรรหา ผอ.สปพ. | ประชุม 2 ครั้ง |

7.2 การเข้าร่วมประชุมกรอบความร่วมมือและการประชุมที่สำคัญ

ผู้บริหารและเจ้าหน้าที่ สปพพ. ได้เข้าร่วมการประชุมกรอบความร่วมมือและการประชุมที่สำคัญ ดังนี้

(1) การประชุมระดับรัฐมนตรี 6 ประเทศลุ่มแม่น้ำโขง ครั้งที่ 15 ระหว่างวันที่ 17-19 มิถุนายน 2552 ซึ่งมีวัตถุประสงค์เพื่อติดตามและกำกับการดำเนินงานให้เป็นไปตามทิศทางจากการประชุม GMS Summit ครั้งที่ 3 เมื่อปี 2551 โดยเฉพาะในบริบทที่มีความท้าทายอันเนื่องมาจากภาวะวิกฤติเศรษฐกิจที่เกิดขึ้นทั่วโลก รวมทั้งเร่งรัดการดำเนินงานที่มีความสำคัญสูงใน 3 ปีข้างหน้า (ปัจจุบัน-2555) โดยมุ่งเน้น 3 ด้าน ได้แก่

- 1) เร่งรัดการดำเนินงานความตกลงการขนส่งข้ามพรมแดนในอนุภูมิภาคลุ่มแม่น้ำโขง (Cross Border Transport Agreement: CBTA) และโครงการด้านการอำนวยความสะดวกการค้าและการขนส่งอื่นๆ ให้เกิดผลเป็นรูปธรรม เพื่อลดต้นทุนและการขนส่งข้ามพรมแดน โดยการบูรณาการงานมาตรการอำนวยความสะดวกด้านการค้าและการขนส่ง
- 2) การพัฒนาแนวเส้นทางการขนส่งของอนุภูมิภาคลุ่มแม่น้ำโขงให้เป็นแนวพื้นที่พัฒนาเศรษฐกิจ โดยสร้างบรรยากาศและกฎระเบียบที่เอื้อต่อการลงทุนภาคเอกชน และสนับสนุน

การดำเนินงานเวทีหารือเพื่อขับเคลื่อนการพัฒนาแนวพื้นที่พัฒนาเศรษฐกิจ (Economic Corridor Forum: ECF)

3) การลดความเสี่ยงด้านสิ่งแวดล้อมต่อความเป็นอยู่ของคนในท้องถิ่นและต่อแผนการพัฒนา GMS รวมถึงผลที่เกิดจากสภาพภูมิอากาศที่เปลี่ยนแปลงไป โดยเน้นความร่วมมือด้านการอนุรักษ์ความหลากหลายทางนิเวศวิทยา การส่งเสริมพลังงานหมุนเวียน และพลังงานสะอาด ตลอดจนคมนาคมขนส่งแบบเป็นมิตรต่อสิ่งแวดล้อมและใช้พลังงานอย่างมีประสิทธิภาพ

นอกจากนี้ ยังได้ร่วมกำหนดแนวทางการพัฒนา GMS ในอีก 10 ปีข้างหน้า ซึ่งมุ่งเน้นในเรื่องการพัฒนาโครงข่ายโครงสร้างพื้นฐานทางกายภาพ การขยายตลาดของประเทศสมาชิกให้เชื่อมโยงกัน และการพัฒนาความสามารถในการรับมือกับประเด็นปัญหาด้านสังคมและสิ่งแวดล้อม

(2) การประชุมคณะกรรมการร่วมว่าด้วยความร่วมมือทวิภาคี (JC) ไทย-กัมพูชา ครั้งที่ 6 ระหว่างวันที่ 4-5 สิงหาคม 2552 ซึ่งเป็นการเน้นย้ำกระชับความสัมพันธ์ระหว่างไทย-กัมพูชา และการร่วมมือกันพัฒนาประเทศ โดยเฉพาะการพัฒนาโครงสร้างพื้นฐาน โดยแบ่งกลุ่มการหารือร่วมกันออกเป็น 3 กลุ่ม ดังนี้

1) กลุ่มการเมืองและความมั่นคงกลุ่มการศึกษา วัฒนธรรม สังคม วิทยาศาสตร์ เทคโนโลยี และสิ่งแวดล้อม

2) กลุ่มเศรษฐกิจและการท่องเที่ยว

3) กลุ่มการเมืองและความมั่นคง

โดยทั้ง 2 ฝ่าย เห็นร่วมกันในการร่วมมือดำเนินงานในเรื่องที่กล่าว และเร่งรัดการดำเนินงานเพื่อให้เกิดผลสัมฤทธิ์ อาทิ การเร่งเจรจาหารือเพื่อแก้ไขปัญหาเรื่องเขตแดน การเร่งรัดการดำเนินงานจัดทำ ACMECS Single Visa และลงนามความร่วมมือเรื่อง Contact Farming ในกรอบ ACMECS นอกจากนี้ ยังเห็นควรเร่งให้มีการดำเนินการพัฒนาพื้นที่สามเหลี่ยมมรกต เนื่องจากมีศักยภาพในการพัฒนาเป็นแหล่งท่องเที่ยวที่สำคัญของ 3 ประเทศ คือ ไทย ลาว และกัมพูชา

(3) การประชุมประจำปีสภาผู้ว่าการธนาคารพัฒนาเอเชีย ครั้งที่ 42

สพพ. ได้เข้าร่วมในองค์ประกอบของคณะผู้แทนกระทรวงการคลังเข้าร่วมการประชุมประจำปีสภาผู้ว่าการธนาคารพัฒนาเอเชีย ครั้งที่ 42 ณ เมืองบาห์ลี ประเทศอินโดนีเซีย ระหว่างวันที่ 2-5 พฤษภาคม 2552 เพื่อหารือแบบทวิภาคีกับองค์การระหว่างประเทศต่างๆ ทั้ง JICA และ ADB ในการนี้ ได้เข้าพบกับ Mr. Tom Crouch รองผู้อำนวยการสำนักเอเชียตะวันออกเฉียงใต้ ธนาคารพัฒนาเอเชีย เพื่อหารือถึงแนวทางการจัดทำความร่วมมือระหว่างกันทั้งในด้านวิชาการ การพัฒนาองค์กร และทางด้านการเงิน เช่น การเป็นหุ้นส่วนในการให้ความช่วยเหลือกับประเทศเพื่อนบ้าน ทั้งในด้านการแลกเปลี่ยนข้อมูลข่าวสารและความรู้ต่างๆ ตลอดจนความเป็นไปได้ในการ Co-finance สำหรับโครงการร่วมกันในอนาคต

(4) การประชุมประจำปีสภาผู้ว่าการธนาคารโลกและกองทุนการเงินระหว่างประเทศ ปี 2552

ผู้อำนวยการ สพพ. และเจ้าหน้าที่ สพพ. ได้เข้าร่วมการประชุมประจำปีสภาผู้ว่าการธนาคารโลกและกองทุนการเงินระหว่างประเทศ ปี 2552 ระหว่างวันที่ 2-8 ตุลาคม 2552 ณ กรุงอิสตันบูล ประเทศตุรกี โดยมีสาระสำคัญของการประชุมในส่วนที่เกี่ยวข้องกับ สพพ. คือ รัฐมนตรีว่าการกระทรวงการคลังได้กล่าวสุนทรพจน์ในที่ประชุมดังกล่าวว่า รัฐบาลไทยมีโปรแกรมการพัฒนาความร่วมมือทางเศรษฐกิจกับประเทศเพื่อนบ้าน (Neighbouring Countries Economic Development Cooperation Program) ในอนุภูมิภาคลุ่มน้ำโขง ดังนั้น จึงขอให้ธนาคารโลกให้ความสำคัญ สนับสนุน และเพิ่มความร่วมมือกับหน่วยงานของรัฐบาลไทยในการพัฒนาเศรษฐกิจของภูมิภาคที่กล่าวให้มากยิ่งขึ้น เพื่อพัฒนาเศรษฐกิจของภูมิภาคนี้ให้มีความเจริญก้าวหน้าต่อไปในอนาคต

7.2 การพัฒนาบุคลากร

สพพ. ได้มีแผนพัฒนาบุคลากร โดยมีเป้าหมายให้เจ้าหน้าที่ทุกคนเข้ารับการฝึกอบรมไม่น้อยกว่า 2 วัน ทั้งนี้ เพื่อยกระดับความรู้และศักยภาพของเจ้าหน้าที่ อันเป็นการเพิ่มประสิทธิภาพในการทำงานขององค์กร ซึ่งแผนพัฒนาบุคลากรที่กล่าว เป็นการตอบสนองความต้องการของเจ้าหน้าที่และสอดคล้องกับนโยบายของสำนักงาน โดยมีการฝึกอบรมในหลักสูตรต่างๆ ที่จัดโดยสถาบันการศึกษา หน่วยงานของรัฐและเอกชน รวมถึงการจัดฝึกอบรมภายในสำนักงาน (In-house Training) และฝึกอบรมในระหว่างการปฏิบัติงาน (On the job training) นอกจากนี้ สพพ. ยังได้ร่วมกับหน่วยงานต่างประเทศจัดการฝึกอบรมเจ้าหน้าที่ในหัวข้อที่สนับสนุนการปฏิบัติงานตามภารกิจหลักขององค์กร ซึ่งสรุปได้ดังต่อไปนี้

(1) มีการฝึกอบรมบุคลากรที่ปฏิบัติหน้าที่ในส่วนภารกิจหลัก จำนวน 16 หลักสูตร ทั้งในประเทศและต่างประเทศ อาทิ การวางแผนและจัดเตรียมโครงการ การบริหารโครงการ Japanese ODA Loan และ ODA Loan Evaluation

(2) มีการฝึกอบรมบุคลากรที่ปฏิบัติหน้าที่ในส่วนงานสนับสนุน จำนวน 17 หลักสูตร อาทิ การจัดทำต้นทุนต่อหน่วย การอบรมโปรแกรม e-SAR Card วิธีประเมินความเสี่ยงเพื่อการวางแผนการตรวจสอบภายใน และ Balanced Scorecard & KPIs Workshop Training

(3) มีการจัดสัมมนาประจำปีของ สพพ. จำนวน 1 ครั้ง

(4) มีค่าใช้จ่ายรวมทั้งสิ้น 152,021 บาท

(5) โดยที่เจ้าหน้าที่ทุกคนได้รับการฝึกอบรมและสัมมนาไม่น้อยกว่า 2 วัน ซึ่งเป็นไปตามเป้าหมายที่กำหนดไว้

7.3 การจัดทำต้นทุนต่อหน่วยผลผลิต

สพพ. ได้จัดทำรายงานการศึกษาและวิเคราะห์ต้นทุนต่อหน่วยผลผลิตของสำนักงาน ตามหลักเกณฑ์ที่กรมบัญชีกลางกำหนด โดยจัดทำต้นทุนต่อหน่วยผลผลิตรอบ 6 เดือน และ 9 เดือน พร้อมทั้งแผนการเพิ่มประสิทธิภาพการดำเนินงานของ สพพ. ประจำปีงบประมาณ พ.ศ. 2553 ซึ่งได้จัดส่งให้สำนักงาน ก.พ.ร. กรมบัญชีกลาง และสำนักงานประมาณภายในระยะเวลาที่กำหนด

สำหรับในปี 2552 สพพ. ได้ดำเนินการตามแผนการเพิ่มประสิทธิภาพการดำเนินงาน การจัดทำต้นทุนต่อหน่วยผลผลิต จำนวน 8 แผนงาน ประกอบด้วย (1) แผนการพัฒนาบุคลากร (2) แผนการเพิ่มกิจกรรมของสำนักงาน ในการคำนวณต้นทุนต่อหน่วยผลผลิต (3) มีแผนการนำระบบเทคโนโลยีสารสนเทศมาใช้ในการปฏิบัติงาน (4) แผนการจัดทำแนวทางและขั้นตอนการปฏิบัติงานการดำเนินงานการติดตามการชำระหนี้ (5) การบริหารเงินสะสมให้ได้ผลตอบแทนสูงสุด (6) ให้มีการจัดทำรายงานภาวะตลาดการเงิน (7) แผนการจัดทำประมาณการสภาพคล่อง และ (8) กำกับดูแลให้มีการใช้จ่ายเงินของสำนักงานอย่างประหยัด

โดยมีผลการดำเนินงาน ดังนี้ สพพ. มีการจัดทำแผนพัฒนาบุคลากรประจำปี 2552 และส่งเจ้าหน้าที่เข้ารับการศึกษาอบรม ได้ครบถ้วนตามแผนฯ และเป้าหมายที่กำหนดไว้ มีการเพิ่มกิจกรรมคำนวณต้นทุนต่อหน่วยผลผลิตเป็น 22 กิจกรรม/ผลผลิต จาก 2 กิจกรรม/ผลผลิต เพื่อควบคุมค่าใช้จ่ายของผลผลิตสำนักงาน มีการจัดทำแผนพัฒนาระบบเทคโนโลยีสารสนเทศ และดำเนินการตามแผนฯ ได้แล้วเสร็จ โดยมีการนำระบบ e-office ที่เหมาะสมมาใช้ในการปฏิบัติงาน มีการจัดทำแนวทางและขั้นตอนการติดตามการชำระหนี้ และจัดเก็บหนี้ตามแนวทางและขั้นตอนที่กล่าว รวม 13 ครั้ง รวมเป็นเงินทั้งสิ้น 44,125,957.27 บาท มีการบริหารเงินสะสมเพื่อให้เกิดผลตอบแทนและได้ประโยชน์แก่สำนักงานมากที่สุดภายใต้ความเสี่ยงที่ยอมรับได้ และเป็นไปตามหลักเกณฑ์และวิธีการในการลงทุนและบริหารเงินของสำนักงานที่กำหนดไว้ โดยสามารถบริหารเงินสะสมได้รวม 38,033,103.73 บาท คิดเป็นร้อยละ 3.27 ต่อปี ซึ่งสูงกว่าอัตราดอกเบี้ยเฉลี่ยของเงินฝากประจำ 3 เดือนของ 5 ธนาคารพาณิชย์ขนาดใหญ่ (ร้อยละ 1.14 ต่อปี) เท่ากับ 213 Basis Point มีการติดตามข้อมูลในด้านตลาดเงินและตลาดทุนอย่างใกล้ชิด ตรวจสอบและเปรียบเทียบข้อมูล และจัดทำเป็นรายงานสรุปภาวะตลาดเงินเสนอคณะทำงานเพื่อพิจารณาการบริหารเงินทุนเป็นประจำ มีการจัดทำประมาณการสภาพคล่อง ทั้งในด้านรายรับและรายจ่ายเป็นประจำทุกกรอบการจ่ายเงิน ทำให้สามารถกำหนดแผนการลงทุนและกั้นเงินสำรองจ่ายได้สอดคล้องกับความต้องการใช้เงินของแต่ละรอบ มีการประชุมชี้แจงทำความเข้าใจกับเจ้าหน้าที่ในการดำเนินงานเพื่อให้อยู่ภายใต้งบประมาณที่กำหนดและเกิดผลลัพธ์ตามเป้าหมายที่กำหนดไว้ นอกจากนี้ ยังมีการตรวจสอบค่าใช้จ่ายให้เป็นไปตามนัยระเบียบและข้อบังคับต่างๆ ที่กำหนดไว้

การบริหารจัดการองค์กรภายใต้หลักธรรมาภิบาล

สพพ. ได้ให้ความสำคัญกับการบริหารจัดการองค์กรตามหลักธรรมาภิบาล โดยมี ยุทธศาสตร์หนึ่งของ สพพ. คือ “พัฒนาองค์กรให้มีความพร้อมในการปฏิบัติงาน และดำเนินงาน ภายใต้หลักธรรมาภิบาล” ซึ่ง คพพ. และฝ่ายบริหารได้ดำเนินงานในเรื่องที่สำคัญตามหลักดังกล่าว สรุปได้ดังนี้

1. การกำกับดูแลกิจการที่ดี

สพพ. ให้ความสำคัญของการกำกับดูแลกิจการที่ดี โดยให้เจ้าหน้าที่ทุกคนปฏิบัติงานตาม ขอบเขตข้อกำหนดของงานแต่ละตำแหน่งอย่างโปร่งใส สามารถตรวจสอบได้ และมีการเปิดเผย ข้อมูลอย่างเพียงพอต่อผู้ที่เกี่ยวข้องทุกฝ่าย ทั้งนี้ จะมีการกระตุ้นเตือนให้เจ้าหน้าที่ทุกคนปฏิบัติงาน ภายใต้หลักธรรมาภิบาล และรับผิดชอบต่อการปฏิบัติหน้าที่อย่างเต็มความสามารถ มีประสิทธิภาพ และเป็นไปตามกฎระเบียบข้อบังคับต่างๆ ของ สพพ. เพื่อก่อให้เกิดประโยชน์ต่อสำนักงาน มีการ ปฏิบัติต่อผู้มีส่วนได้ส่วนเสียอย่างเท่าเทียมกันและเป็นธรรมต่อทุกฝ่าย

2. ระบบการติดตามและประเมินผลการดำเนินงาน

สพพ. มีการติดตามผลการปฏิบัติงานตามแผนการปฏิบัติงาน (Action Plan) และตัวชี้วัด ผลการปฏิบัติงาน (KPI) ประจำปีเป็นระยะๆ เพื่อใช้เป็นเครื่องมือและกลไกในการถ่ายทอดนโยบาย กลยุทธ์ และเป้าหมายสู่การดำเนินงานในทางปฏิบัติให้เป็นไปตามนโยบายและเป้าหมายที่กำหนดไว้ รวมทั้งสามารถแก้ไขปัญหาและอุปสรรคที่เกิดขึ้นได้ทันเวลา และบริหารจัดการการเปลี่ยนแปลง ได้อย่างเหมาะสมและสอดคล้องกับสถานการณ์ ซึ่งถือเป็นการส่งเสริมประสิทธิภาพการดำเนินงาน ทางหนึ่ง และสอดคล้องกับหลักการบริหารกิจการบ้านเมืองที่ดี

3. การวางระเบียบเกี่ยวกับการดำเนินงาน

สพพ. ได้มีการออกกฎ ระเบียบ ข้อบังคับ และหลักเกณฑ์ต่างๆ รวมถึงได้มีการแก้ไขให้ เหมาะสม สอดคล้องกับสถานการณ์ เพื่อลดอุปสรรคและช่องว่างในการปฏิบัติงาน อาทิ ข้อบังคับ คพพ. ว่าด้วยการเงิน การบัญชี และงบประมาณ (ฉบับที่ 2) พ.ศ. 2552 ระเบียบ สพพ. ว่าด้วย คุณสมบัติเฉพาะตำแหน่ง หน้าที่ความรับผิดชอบ หลักเกณฑ์การได้มา และการบรรจุแต่งตั้งเจ้าหน้าที่ และลูกจ้าง พ.ศ. 2552 ระเบียบ คพพ. ว่าด้วยประมวลจริยธรรมของ สพพ. พ.ศ. 2552

4. จัดวางระบบการควบคุมภายในและการตรวจสอบ

สพพ. ให้ความสำคัญในระบบการควบคุมภายในและการตรวจสอบ โดยดำเนินการจัดทำ ผังการดำเนินงาน และความเชื่อมโยงในการปฏิบัติงานของแต่ละสำนักไว้อย่างชัดเจน รวมถึงจัดทำ คู่มือ แนวทาง และขั้นตอนการปฏิบัติงานในเรื่องที่สำคัญๆ เช่น แนวทางการติดตามการชำระหนี้จาก ผู้กู้ การบริหารเงินสะสม และการเบิกจ่ายเงินของสำนักงาน เป็นต้น ทั้งนี้ เพื่อเจ้าหน้าที่จะได้ปฏิบัติงาน ได้ถูกต้อง สามารถตรวจสอบได้ สอดคล้องกับระบบการควบคุมภายในตามมาตรฐานของคณะกรรมการ

ตรวจเงินแผ่นดินซึ่งสอดคล้องกับมาตรฐานสากลทั่วไป ซึ่งฝ่ายบริหารและเจ้าหน้าที่ได้ยึดหลักดังกล่าวเป็นแนวปฏิบัติเพื่อใช้ในการควบคุมและการตรวจสอบภายในต่อไป ดังนี้

(1) สพพ. ได้มีการจัดทำรายงานการควบคุมภายในส่งให้คณะอนุกรรมการตรวจสอบ ซึ่งได้รับมอบหมายจาก คพพ. สอบทานความเพียงพอและควมมีประสิทธิภาพของระบบควบคุม และการตรวจสอบภายใน ก่อนนำส่งสำนักงานตรวจเงินแผ่นดิน (สตง.) เป็นประจำทุกปี

(2) สพพ. ได้จัดทำรายงานงบการเงินส่งให้คณะอนุกรรมการตรวจสอบ สอบทานความถูกต้องทุกสิ้นไตรมาสที่ 1-3 และสิ้นไตรมาสที่ 4 ของปีงบประมาณก่อนนำส่งให้ สตง. สอบทานรับรองความถูกต้องต่อไป

5. การบริหารความเสี่ยง

สพพ. มีการจัดตั้งคณะกรรมการบริหารความเสี่ยงของ สพพ. ทำหน้าที่วิเคราะห์ ระบุ ปัจจัยเสี่ยงขององค์กร และประเมินความเสี่ยงการดำเนินงานต่างๆ พร้อมทั้งจัดทำแผนการบริหาร ความเสี่ยงประจำปี เพื่อกำหนดระดับความเสี่ยงขององค์กรที่สามารถยอมรับได้ในแต่ละเรื่องอย่าง ชัดเจน รวมทั้งเสนอแนะแนวทางการปฏิบัติงานในการลดระดับความเสี่ยง เพื่อ ไม่ให้เกิดความเสียหายแก่การดำเนินงานขององค์กร

ในปี 2552 ตามแผนการบริหารความเสี่ยงของ สพพ. กำหนดกิจกรรมที่มีความเสี่ยงในการดำเนินงานสูง และสมควรต้องกำหนดมาตรการควบคุมความเสี่ยงรวม 6 กิจกรรม ประกอบด้วย (1) การให้ความช่วยเหลือทางวิชาการฯ (2) การให้ความช่วยเหลือทางการเงินสำหรับโครงการใหม่ 1 โครงการ (3) การติดตามการชำระหนี้ (4) การสร้างระบบและการบริหารเงินสะสม (5) การวัดระดับความพึงพอใจของผู้รับบริการ และ (6) การดำเนินงานตามแผนบริหารความเสี่ยงขององค์กร

จากการดำเนินการตามมาตรการควบคุมความเสี่ยงที่กำหนดไว้ในแผนที่กล่าว ทั้งความเสี่ยงด้านการปฏิบัติงาน ความเสี่ยงด้านการเงิน ความเสี่ยงด้านนโยบาย และความเสี่ยงด้านกลยุทธ์พบว่า การปฏิบัติงานในการควบคุมความเสี่ยงทั้ง 6 กิจกรรม สามารถลดความเสี่ยงขององค์กรให้อยู่ในระดับที่น่าพอใจและยอมรับได้ โดยมีการพัฒนาบุคลากรตามแผนเพื่อให้มีประสิทธิภาพการทำงานเพิ่มมากขึ้น มีแนวทางและขั้นตอนการปฏิบัติงานให้เจ้าหน้าที่ปฏิบัติงานได้ถูกต้องและรวดเร็วขึ้น รวมถึงความโปร่งใสในการปฏิบัติงาน มีกรอบการให้ความช่วยเหลือทางการเงินและวิชาการ ในช่วงปี พ.ศ. 2552-2554 ไว้เป็นแนวทางปฏิบัติของสำนักงาน นอกจากนี้ ได้กำหนดให้มีการศึกษาแหล่งเงินทุนอื่นนอกเหนือจากเงินงบประมาณ เพื่อสนับสนุนการให้ความช่วยเหลือทางการเงิน และทางวิชาการ

6. การใช้ระบบเทคโนโลยีสารสนเทศในการปฏิบัติงาน

สพพ. ได้มีการนำระบบเทคโนโลยีสารสนเทศมาใช้ในการปฏิบัติงานด้านการจัดเก็บรวบรวม และวิเคราะห์ข้อมูล เพื่อให้เกิดความรวดเร็ว และทันสมัยในการปฏิบัติงาน รวมทั้งเป็นประโยชน์ต่อผู้รับบริการและประชาชนทั่วไป ตลอดจนผู้มีส่วนได้ส่วนเสียที่จะเข้าถึงข้อมูลของ

สพพ. ได้อย่างถูกต้องและทันเวลา โดยการเผยแพร่ผ่านทาง website ของ สพพ. นอกเหนือจากการติดต่อกับฝ่ายประชาสัมพันธ์ของสำนักงาน

7. จรรยาบรรณและจริยธรรมองค์กร

สพพ. ได้มีการส่งเสริมให้เจ้าหน้าที่ทุกคนปฏิบัติหน้าที่โดยมีจรรยาบรรณและจริยธรรมโดยยึดหลักค่านิยมขององค์กร ซึ่งประกอบด้วย

- A: ACCOUNTIBILITY
- F: FRIENDLINESS
- T: TEAM WORK
- E: EFFICIENCY/ EFFECTIVENESS
- P: PROFESSIONALISM

นอกจากนี้ สพพ. มีแผนที่จะออกระเบียบว่าด้วยประมวลจริยธรรมของ สพพ. ตามมาตรา 279 แห่งรัฐธรรมนูญแห่งราชอาณาจักรไทย พ.ศ. 2550 ต่อไป

รายงานคณะกรรมการตรวจสอบ

ประจำปีงบประมาณ 2552

คณะกรรมการตรวจสอบได้รับแต่งตั้งจากคณะกรรมการบริหารสำนักงานความร่วมมือพัฒนาเศรษฐกิจกับประเทศเพื่อนบ้าน (คพพ.) ประกอบด้วยผู้ทรงคุณวุฒิด้านการเงินและบัญชี ด้านกฎหมาย และด้านบริหารองค์กร จำนวน 3 คน โดยมีนายพี อสัมภินพงศ์ เป็นประธานอนุกรรมการ นายกฤต ไกรจิตติ (ตั้งแต่เดือนตุลาคม 2551 – 14 กรกฎาคม 2552) นายณรงค์ ป้อมหลักทอง (ตั้งแต่วันที่ 15 กรกฎาคม 2552 เป็นต้นไป) และนายสมชาย นินทาวงศา เป็นอนุกรรมการ โดยมีผู้ตรวจสอบภายใน สำนักงานความร่วมมือพัฒนาเศรษฐกิจกับประเทศเพื่อนบ้าน (สพพ.) เป็นเลขานุการ

ในปีงบประมาณ 2552 คณะกรรมการตรวจสอบได้ปฏิบัติหน้าที่และแสดงความเห็นอย่างเป็นอิสระและเป็นไปตามขอบเขตอำนาจและหน้าที่ที่ได้รับมอบหมายจาก คพพ. ได้มีการประชุมรวม 7 ครั้ง โดยมีการประชุมร่วมกับฝ่ายบริหาร สพพ. สำนักงานการตรวจเงินแผ่นดิน (สตง.) ซึ่งเป็นผู้สอบบัญชี และหน่วยงานต่างๆ ตามวาระที่เกี่ยวข้อง เพื่อร่วมหารือและพิจารณาในเรื่องต่างๆ ที่สำคัญสรุปได้ดังนี้

1. สอบทานรายงานทางการเงินของ สพพ. เพื่อให้มั่นใจว่ารายงานทางการเงินได้จัดทำโดยถูกต้องตามที่ควร เป็นไปตามหลักการและนโยบายการบัญชีสำหรับหน่วยงานภาครัฐตามที่กระทรวงการคลังกำหนด และตามมาตรฐานบัญชีและหลักการบัญชีที่รับรองทั่วไป รวมทั้งให้มีการเปิดเผยข้อมูลที่สำคัญอย่างถูกต้องครบถ้วนและเพียงพอ โดยได้มีการประชุมร่วมกับฝ่ายบริหาร สพพ. ผู้แทนกรมบัญชีกลาง และผู้สอบบัญชีด้วย

2. สอบทานการประเมินความเพียงพอของระบบการควบคุมภายในของ สพพ. เพื่อให้มั่นใจว่าหน่วยงานมีการควบคุมภายในที่เพียงพอ มีประสิทธิผล เหมาะสม และเป็นไปตามมาตรฐานที่กำหนดในระเบียบคณะกรรมการตรวจเงินแผ่นดิน

3. กำกับดูแลงานตรวจสอบภายในให้ดำเนินการอย่างมีประสิทธิภาพและเหมาะสมโดยเสนอแนะ คพพ. ให้ความเห็นชอบระเบียบว่าด้วยการตรวจสอบภายใน แผนการตรวจสอบประจำปี อัตรากำลังของงานตรวจสอบภายใน แนวทางการปฏิบัติงาน การคัดเลือก และปูนบำเหน็จความดีความชอบประจำปีของผู้ตรวจสอบภายใน


4. พิจารณาคัดเลือกผู้สอบบัญชีและกำหนดค่าตอบแทน โดยเสนอ คพพ. ให้แต่งตั้ง สตง. เป็นผู้สอบบัญชีของ สพพ. และอนุมัติเงินค่าตอบแทนในการสอบบัญชี ประจำปีงบประมาณ 2552 ด้วย

5. พิจารณาสอบทานหลักฐานรายการที่มีนัยสำคัญเกี่ยวกับรายการที่เกิดการขัดแย้ง ผลประโยชน์ การควบคุมภายใน การฝ่าฝืนกฎ ระเบียบ ข้อบังคับ มติคณะรัฐมนตรี และนโยบายของ คพพ. รายงานผลสอบทานพร้อมข้อเสนอปรับปรุงแก้ไขให้ คพพ. พิจารณา

จากกิจกรรมที่ได้ดำเนินการมาตลอดปีงบประมาณ 2552 ดังกล่าว คณะอนุกรรมการ ตรวจสอบเชื่อมั่นตามที่ควรในสาระสำคัญว่า สพพ. มีระบบบัญชีและรายงานทางการเงินที่ถูกต้อง ครบถ้วน เชื่อถือได้ เป็นไปตามหลักการและนโยบายการบัญชีสำหรับหน่วยงานภาครัฐตามที่ กระทรวงการคลังกำหนด และสอดคล้องกับมาตรฐานบัญชีและหลักการบัญชีที่รับรองทั่วไป การบริหารความเสี่ยงและระบบการควบคุมภายใน มีประสิทธิผลและเพียงพอในระดับที่ยอมรับได้ การตรวจสอบภายในมีความเป็นอิสระ รวมทั้งมีการกำกับดูแลการปฏิบัติตามระเบียบ ข้อบังคับ มติคณะรัฐมนตรี และนโยบายของ คพพ. อย่างถูกต้องและทั่วถึง

คณะอนุกรรมการตรวจสอบได้ปฏิบัติหน้าที่ด้วยความระมัดระวัง อย่างมีอิสระ และได้รับความร่วมมืออย่างดีจากฝ่ายบริหาร ผู้สอบบัญชี และทุกฝ่ายที่เกี่ยวข้อง จึงขอขอบคุณมา ณ โอกาสนี้

ในนามคณะอนุกรรมการตรวจสอบ



(นายรพี อสัมกินพงศ์)

ประธานอนุกรรมการตรวจสอบ

/ ธันวาคม 2552

งบการเงิน

สำนักงานความร่วมมือพัฒนาเศรษฐกิจกับประเทศเพื่อนบ้าน
(องค์การมหาชน)

สำหรับงวดตั้งแต่วันที่ 1 ตุลาคม 2551 ถึงวันที่ 30 กันยายน 2552

ประจำปีงบประมาณ พ.ศ. 2552

(ยังไม่ผ่านการตรวจสอบรับรองโดยสำนักงานการตรวจเงินแผ่นดิน)

สำนักงานความร่วมมือพัฒนาเศรษฐกิจกับประเทศเพื่อนบ้าน (องค์การมหาชน)

งบแสดงฐานะการเงิน

ณ วันที่ 30 กันยายน 2552

	หมายเหตุ	(หน่วย:บาท)
สินทรัพย์		
สินทรัพย์หมุนเวียน		
เงินสดและรายการเทียบเท่าเงินสด	3	392,035,979.46
เงินให้กู้ระยะยาวที่ถึงกำหนดครบชำระใน 1 ปี	4	9,990,095.50
รายได้ค้างรับ	5	35,498,626.47
เงินลงทุนระยะสั้น	6	713,971,000.00
วัสดุคงเหลือ		137,076.43
สินทรัพย์หมุนเวียนอื่น		1,352,284.63
รวมสินทรัพย์หมุนเวียน		<u>1,152,985,062.49</u>
สินทรัพย์ไม่หมุนเวียน		
เงินให้กู้ระยะยาว	4	3,325,722,057.13
ที่ดิน อาคาร และอุปกรณ์ (สุทธิ)	7	2,951,261.26
สินทรัพย์ไม่มีตัวตน (สุทธิ)	8	23,804.16
สินทรัพย์ไม่หมุนเวียนอื่น		935,200.00
รวมสินทรัพย์ไม่หมุนเวียน		<u>3,329,632,322.55</u>
รวมสินทรัพย์		<u><u>4,482,617,385.04</u></u>

หมายเหตุประกอบงบการเงินเป็นส่วนหนึ่งของงบการเงินนี้

สำนักงานความร่วมมือพัฒนาเศรษฐกิจกับประเทศเพื่อนบ้าน (องค์การมหาชน)

งบแสดงฐานะการเงิน

ณ วันที่ 30 กันยายน 2552

หนี้สิน	หมายเหตุ	(หน่วย:บาท)
หนี้สินหมุนเวียน		
ค่าใช้จ่ายเงินอุดหนุนค้างจ่าย	9	53,906,126.53
ค่าใช้จ่ายค้างจ่าย		1,288,787.92
หนี้สินระยะยาวที่ถึงกำหนดชำระใน 1 ปี	10	11,736,094.50
หนี้สินหมุนเวียนอื่น		1,106,121.82
รวมหนี้สินหมุนเวียน		<u>68,037,130.77</u>
หนี้สินไม่หมุนเวียน		
เงินให้กู้โครงการ-รอเรียกเก็บคืนกระทรวงการคลัง	10	58,194,574.00
รวมหนี้สินไม่หมุนเวียน		<u>58,194,574.00</u>
รวมหนี้สิน		<u>126,231,704.77</u>
สินทรัพย์สุทธิ		<u>4,356,385,680.27</u>
สินทรัพย์สุทธิ		
ทุน	11	1,575,101,528.21
รายได้สูง(ต่ำ) กว่าค่าใช้จ่ายสะสม		2,090,336,848.27
รายได้สูงกว่าค่าใช้จ่ายงวดนี้		690,947,303.79
รวมสินทรัพย์สุทธิ		<u>4,356,385,680.27</u>

หมายเหตุประกอบงบการเงินเป็นส่วนหนึ่งของงบการเงินนี้

สำนักงานความร่วมมือพัฒนาเศรษฐกิจกับประเทศเพื่อนบ้าน (องค์การมหาชน)

งบแสดงผลการดำเนินงานทางการเงิน

ณ วันที่ 30 กันยายน 2552

	หมายเหตุ	(หน่วย:บาท)
รายได้จากการดำเนินงาน		
รายได้จากรัฐบาล		
รายได้จากเงินงบประมาณ	12	715,615,600.00
รวมรายได้จากรัฐบาล		<u>715,615,600.00</u>
รายได้จากแหล่งอื่น		
รายได้จากดอกเบี้ยเงินให้กู้ระยะยาว	13	45,765,666.95
รายได้ดอกเบี้ยเงินฝาก	14	34,653,519.76
รายได้อื่น		1,758,630.80
รวมรายได้จากแหล่งอื่น		<u>82,177,817.51</u>
รวมรายได้จากการดำเนินงาน		<u>797,793,417.51</u>
ค่าใช้จ่ายจากการดำเนินงาน		
ค่าใช้จ่ายค่านบุคลากร	15	11,490,843.10
ค่าใช้จ่ายในการฝึกอบรม		391,707.87
ค่าใช้จ่ายในการเดินทาง		2,809,339.25
ค่าวัสดุและค่าใช้จ่ายอื่น		6,281,001.77
ค่าสาธารณูปโภค		675,762.38
ค่าเสื่อมราคาและค่าตัดจำหน่าย		755,843.27
ค่าใช้จ่ายเงินอุดหนุน	16	81,496,866.08
ค่าใช้จ่ายอื่น		2,944,750.00
รวมค่าใช้จ่ายจากการดำเนินงาน		<u>106,846,113.72</u>
รายได้สูงกว่าค่าใช้จ่ายจากการดำเนินงาน		<u>690,947,303.79</u>
รายได้สูงกว่าค่าใช้จ่ายสุทธิ		<u>690,947,303.79</u>

หมายเหตุประกอบงบการเงินเป็นส่วนหนึ่งของงบการเงินนี้

สำนักงานความร่วมมือพัฒนาเศรษฐกิจกับประเทศเพื่อนบ้าน (องค์การมหาชน)
งบกระแสเงินสด
ณ วันที่ 30 กันยายน 2552

(หน่วย:บาท)

กระแสเงินสดจากกิจกรรมดำเนินงาน	
รายได้สูงกว่าค่าใช้จ่ายจากกิจกรรมตามปกติ	690,947,303.79
ปรับ กระทบยอดเป็นกระแสเงินสดสุทธิจากกิจกรรมดำเนินงาน	
ค่าเสื่อมราคาและค่าตัดจำหน่าย	755,843.27
(ลดลง) ในค่าใช้จ่ายเงินอุดหนุนค้างจ่าย	(5,058,684.14)
(ลดลง) ในค่าใช้จ่ายค้างจ่าย	(2,076,777.68)
เพิ่มขึ้น ในเงินให้กู้ระยะยาวที่ครบกำหนดรับชำระใน 1 ปี	1,745,999.00
(ลดลง) ในหนี้สินหมุนเวียนอื่น	(165,049.74)
(ลดลง) ในเงินให้กู้โครงการ-รอเรียกเก็บคืนกระทรวงการคลัง	(9,990,095.50)
(เพิ่มขึ้น) ในเงินให้กู้ระยะยาว	(289,602,699.70)
(เพิ่มขึ้น) ในวัสดุคงเหลือ	(43,798.65)
(เพิ่มขึ้น) ในรายได้ค้างรับ	(14,767,428.44)
(เพิ่มขึ้น) ในเงินลงทุนระยะสั้น	(483,971,000.00)
(เพิ่มขึ้น) ในสินทรัพย์หมุนเวียนอื่น	(644,583.00)
กระแสเงินสดสุทธิจากกิจกรรมดำเนินงาน	<u>(112,870,970.79)</u>
กระแสเงินสดจากกิจกรรมลงทุน	
เงินสดจ่าย :	
จากการซื้อสินทรัพย์ถาวร	(1,989,716.02)
กระแสเงินสดสุทธิจากกิจกรรมลงทุน	<u>(1,989,716.02)</u>
เงินสดและรายการเทียบเท่าเงินสดเพิ่มขึ้น/(ลดลง) สุทธิ	<u>(114,860,686.81)</u>
เงินสดและรายการเทียบเท่าเงินสดคงเหลือ ณ วันต้นงวด	<u>506,896,666.27</u>
เงินสดและรายการเทียบเท่าเงินสดคงเหลือ ณ วันปลายงวด	<u><u>392,035,979.46</u></u>

หมายเหตุประกอบงบการเงินเป็นส่วนหนึ่งของงบการเงินนี้

1. การจัดตั้งและวัตถุประสงค์

สำนักงานความร่วมมือพัฒนาเศรษฐกิจกับประเทศเพื่อนบ้าน (องค์การมหาชน) (สพพ.) จัดตั้งขึ้นตามพระราชกฤษฎีกาจัดตั้งสำนักงานความร่วมมือพัฒนาเศรษฐกิจกับประเทศเพื่อนบ้าน (องค์การมหาชน) พ.ศ. 2548 มีผลบังคับใช้ เมื่อวันที่ 17 พฤษภาคม 2548 โดยเป็นการยกฐานะจากกองทุนให้ความช่วยเหลือพัฒนาเศรษฐกิจแก่ประเทศเพื่อนบ้าน ภายใต้สังกัดสำนักงานเศรษฐกิจการคลัง กระทรวงการคลัง ซึ่งจัดตั้งตามระเบียบสำนักนายกรัฐมนตรี ว่าด้วยกองทุนให้ความช่วยเหลือพัฒนาเศรษฐกิจแก่ประเทศเพื่อนบ้าน พ.ศ. 2539 ขึ้นเป็นองค์การมหาชน โดยมีรัฐมนตรีว่าการกระทรวงการคลังเป็นผู้รักษาการตามพระราชกฤษฎีกา ซึ่งมีวัตถุประสงค์และอำนาจหน้าที่หลักดังต่อไปนี้

1. ให้การช่วยเหลือทางการเงินและทางวิชาการที่เกี่ยวข้องกับการช่วยเหลือทางการเงินในการร่วมมือพัฒนาเศรษฐกิจแก่รัฐบาล รัฐวิสาหกิจ หรือสถาบันการเงินของรัฐบาลประเทศเพื่อนบ้าน
2. ให้การร่วมมือพัฒนาเศรษฐกิจกับประเทศเพื่อนบ้าน
3. รวบรวมข้อมูล ศึกษา วิเคราะห์ วิจัย และจัดทำข้อเสนอแนะเกี่ยวกับการกำหนดหรือการดำเนินนโยบายและมาตรการการร่วมมือพัฒนาเศรษฐกิจกับประเทศเพื่อนบ้าน
4. ประสานการใช้อำนาจหน้าที่หรือการดำเนินการของหน่วยงานของรัฐ องค์การหรือหน่วยงานในประเทศและต่างประเทศ และภาคเอกชนที่เกี่ยวข้องเพื่อบูรณาการการร่วมมือพัฒนาเศรษฐกิจกับประเทศเพื่อนบ้าน

2. สรุปนโยบายการบัญชีที่สำคัญ

2.1 สำนักงานความร่วมมือพัฒนาเศรษฐกิจกับประเทศเพื่อนบ้าน (องค์การมหาชน) ใช้หลักการบัญชีตามเกณฑ์คงค้าง ซึ่งเป็นไปตามหลักการและนโยบายการบัญชีสำหรับหน่วยงานภาครัฐ ที่กระทรวงการคลังกำหนด โดยรูปแบบรายงานการเงินของ สพพ. ในปี 2552 ใช้รูปแบบรายงานการเงินของหน่วยงานภาครัฐตามหนังสือที่ กค 0423.2/ว410 ลงวันที่ 21 พฤศจิกายน 2551 รายงานการเงินจึงไม่แสดงรายการเปรียบเทียบ

รอบระยะเวลาบัญชีเริ่มตั้งแต่วันที่ 1 ตุลาคม ถึงสิ้นสุดวันที่ 30 กันยายนของปีถัดไป

2.2 เงินสดและรายการเทียบเท่าเงินสด หรือสินทรัพย์ที่เปรียบเทียบเสมือนเงินสด เช่น เช็ค ตั๋วแลกเงิน ฯลฯ และเงินลงทุนระยะสั้นที่เป็นเงินฝากประจำไม่เกิน 3 เดือน รับรู้ตามมูลค่าที่ตราไว้

2.3 วัสดุคงเหลือ แสดงในราคาทุน โดยคิดราคาวัสดุคงเหลือ ตามวิธีเข้าก่อนออกก่อน

2.4 เงินลงทุนระยะสั้น เป็นรายการลงทุนหรือเงินฝากประจำที่มีระยะเวลาเกินกว่า 3 เดือน แต่ไม่เกิน 1 ปี

2.5 เงินให้กู้ เงินให้กู้ทุกโครงการเป็นสัญญาเงินให้กู้ระยะยาวระหว่างรัฐบาลไทยกับรัฐบาลประเทศเพื่อนบ้าน รับรู้เมื่อจ่ายเงินให้กู้

2.6 อุปกรณ์ แสดงในราคาทุนหักค่าเสื่อมราคาสะสม โดยมีมูลค่าต่อหน่วย ต่อชุดหรือต่อกลุ่มที่มีมูลค่าตั้งแต่ 5,000 บาท ขึ้นไป

2.7 สินทรัพย์ไม่มีตัวตน แสดงในราคาทุนหักค่าตัดจำหน่ายสะสม

2.8 หนี้สินหมุนเวียน คือหนี้สินที่ทาง สพพ. คาดว่าจะชำระหนี้สินภายในรอบระยะเวลาดำเนินงานปกติของหน่วยงาน หนี้สินถึงกำหนดชำระภายใน 12 เดือน นับจากวันที่งบแสดงฐานะการเงิน

2.9 เจ้าหนี้ หรือค่าใช้จ่ายค้างจ่าย รับรู้เมื่อตรวจรับสินค้าหรือบริการจากผู้ขาย หรือคู่สัญญาแล้ว แต่ยังมีได้ชำระเงิน และสามารถระบุมูลค่าสินค้าและบริการได้ชัดเจน

หมายเหตุประกอบงบการเงิน

สำหรับปีสิ้นสุดวันที่ 30 กันยายน 2552

2.10 ทุน รับรู้เมื่อเริ่มตั้งสำนักงาน โดยสหพ.จะสำรวจสินทรัพย์และหนี้สินเพื่อตั้งยอดบัญชีด้วยจำนวนผลต่างระหว่างสินทรัพย์ และหนี้สินในบัญชีทุน

2.11 รายได้

2.11.1 จากเงินงบประมาณ รับรู้รายได้จากเงินงบประมาณเมื่อ ได้รับเงิน

2.11.2 จากดอกเบี้ย รับรู้ตามเกณฑ์สัดส่วนของเวลาโดยคำนึงถึงอัตราผลตอบแทนที่แท้จริงของสินทรัพย์

2.12 ค่าใช้จ่าย รับรู้เมื่อเกิดค่าใช้จ่ายและบันทึกบัญชีตามเกณฑ์คงค้าง

เงินงบประมาณส่วนที่เป็นเงินอุดหนุนเพื่อจ่ายเป็นเงินช่วยเหลือแบบให้เปล่า เมื่อได้รับเงินงบประมาณ จะบันทึกเป็นค่าใช้จ่ายเงินอุดหนุนคู่กับเงินอุดหนุนค้างจ่าย

2.13 ค่าเสื่อมราคาและค่าตัดจำหน่าย คำนวณโดยวิธีเส้นตรง ไม่มีราคาซาก (ราคาซากเท่ากับศูนย์) สินทรัพย์ ที่หมดอายุการใช้งานคงมูลค่าไว้ในบัญชี 1 บาท จนกว่าจะมีการจำหน่ายสินทรัพย์ออกจากบัญชี การคิดค่าเสื่อมราคาได้กำหนดประเภทสินทรัพย์และอายุการใช้งานของสินทรัพย์ต่าง ๆ ดังนี้

ประเภทสินทรัพย์	อายุการใช้งาน (ปี)
ครุภัณฑ์สำนักงาน	10
ครุภัณฑ์โฆษณาและเผยแพร่	5
ครุภัณฑ์ไฟฟ้าและวิทยุ	5
ครุภัณฑ์ยานพาหนะและขนส่ง	5
ครุภัณฑ์คอมพิวเตอร์	3
โปรแกรมคอมพิวเตอร์	3

3. เงินสดและรายการเทียบเท่าเงินสด

หน่วย : บาท

เงินสด	
เงินสดย่อย	25,762.50
เงินฝากธนาคาร	
- กระแสรายวัน	2,123,606.79
- ออมทรัพย์	34,886,610.17
- เงินฝากประจำ 1-3 เดือน	355,000,000.00
รวมเงินฝากธนาคาร	392,010,216.96
รวมเงินสดและรายการเทียบเท่าเงินสด	392,035,979.46

4. เงินให้กู้ระยะยาวที่ถึงกำหนดรับชำระใน 1 ปีและเงินให้กู้ระยะยาว

	หน่วย : บาท		
	เงินให้กู้ที่ถึง กำหนดชำระใน 1 ปี	เงินให้กู้ ระยะยาว	รวม
สาธารณรัฐสังคมนิยมเวียดนาม	9,990,095.50	58,194,574.00	68,184,669.50
สาธารณรัฐประชาธิปไตยประชาชนลาว	-	2,400,872,070.76	2,400,872,070.76
ราชอาณาจักรกัมพูชา	-	866,655,412.37	866,655,412.37
รวม	9,990,095.50	3,325,722,057.13	3,335,712,152.63

4.1 เงินให้กู้สาธารณรัฐสังคมนิยมเวียดนาม จำนวน 68.18 ล้านบาท เป็นโครงการที่กระทรวงการต่างประเทศเป็นผู้ให้รัฐบาลเวียดนามกู้เงิน โดยโอนอำนาจหน้าที่ในการกำกับดูแลและติดตามการชำระหนี้มาให้กองทุนฯ เมื่อวันที่ 24 พฤศจิกายน 2541 ซึ่งไม่ถือเป็นเงินของกองทุนฯ ต้องนำส่งคืนคลังเป็นรายได้แผ่นดิน (ตามหนังสือกรมบัญชีกลาง ที่ กค 0530.1/1016 ลงวันที่ 10 มกราคม 2545) โครงการนี้ได้เริ่มทยอยรับคืนเงินต้นในปลายปีงบประมาณ พ.ศ. 2549 ดังนี้

4.1.1 สัญญาฉบับที่ 1 วงเงินต้นทั้งหมด 34,919,980.00 บาท โดยเริ่มทยอยรับคืนเงินต้นงวดละ 1,745,999.00 บาท เป็นจำนวนทั้งหมด 20 งวด (ทุกวันที่ 21 มีนาคมและวันที่ 21 กันยายนของทุกปี) ได้รับคืนเงินต้นงวดแรกแล้ววันที่ 21 กันยายน 2549 และเงินต้นงวดสุดท้ายจะได้รับคืนวันที่ 21 มีนาคม 2559 โดยได้รับชำระแล้วรวมจำนวน 12,221,993.00 บาท คงเหลือ ณ วันที่ 30 กันยายน 2552 จำนวน 22,697,987.00 บาท

4.1.2 สัญญาฉบับที่ 2 วงเงินต้นทั้งหมด 64,980,975.00 บาท โดยเริ่มทยอยรับคืนเงินต้นงวดละ 3,249,048.75 บาท เป็นจำนวนทั้งหมด 20 งวด (ทุกวันที่ 17 มกราคมและวันที่ 17 กรกฎาคมของทุกปี) ได้รับคืนเงินต้นงวดแรกแล้ววันที่ 17 มกราคม 2550 และเงินต้นงวดสุดท้ายจะได้รับคืนวันที่ 17 กรกฎาคม 2559 โดยได้รับชำระแล้วรวมจำนวน 19,494,292.50 บาท คงเหลือ ณ วันที่ 30 กันยายน 2552 จำนวน 45,486,682.50 บาท

4.2 เงินให้กู้สาธารณรัฐประชาธิปไตยประชาชนลาว (สปป. ลาว) จำนวน 2,400.87 ล้านบาท เป็นโครงการต่างๆ จำนวน 6 โครงการ ดังนี้

โครงการ	หน่วย : บาท	
	เงินให้เปล่า	เงินกู้
4.2.1 โครงการปรับปรุงเส้นทางเชียงราย - กุนหมิง ผ่าน สปป. ลาว (R3)	0	1,373,008,505.69
4.2.2 โครงการปรับปรุงสนามบินระหว่างประเทศวัดไต สปป. ลาว	95,999,962.58	223,999,912.70
4.2.3 โครงการก่อสร้างร่องระบายน้ำและปรับปรุงถนน T2 สปป. ลาว	47,999,071.32	111,997,833.08
4.2.4 โครงการปรับปรุงเส้นทางห้วยโก๋นเมืองเงิน - ปากแบ่ง สปป. ลาว	250,000,000.00	442,957,339.28
4.2.5 โครงการก่อสร้างทางรถไฟเชื่อมต่อระหว่างหนองคาย - ท่านาแล้ง สปป. ลาว	59,000,000.00	133,052,538.35
4.2.6 โครงการปรับปรุงสนามบินปากเซ สปป. ลาว	73,799,999.70	115,855,941.66
รวม	526,799,033.60	2,400,872,070.76

หมายเหตุประกอบงบการเงิน

สำหรับปีสิ้นสุดวันที่ 30 กันยายน 2552

4.2.1 โครงการปรับปรุงเส้นทางเชียงราย - กุนหมิง ผ่าน สปป. ลาว (R3) ช่วงบ่อแก้ว แขวงห้วยทรายถึงหลวงน้ำทา เป็นโครงการที่ให้เงินกู้เพื่อก่อสร้างและปรับปรุงถนนดังกล่าวซึ่งมีระยะทาง 84.77 กิโลเมตร โครงการดำเนินงานแล้วเสร็จเมื่อเดือนกุมภาพันธ์ 2551 รายละเอียดต่างๆ มีดังนี้

วันที่ลงนามในสัญญา	- วันที่ 9 ตุลาคม 2545	
วงเงินให้ความช่วยเหลือ	ตามสัญญาเงินกู้	ตามสัญญาจ้าง
	หน่วย : บาท	
- ค่าสัมปทาน	175,000,000.00	175,000,000.00
- ค่าที่ปรึกษา (ไม่คิดดอกเบี้ย)	110,000,000.00	98,834,010.00
- ค่าก่อสร้าง	910,000,000.00	1,086,631,880.08
- ค่าบริหารจัดการ	23,000,000.00	23,000,000.00
- ค่าเผื่อเหลือเผื่อขาด	167,000,000.00	-
รวม	1,385,000,000.00	1,383,465,890.08
เงื่อนไขการให้ความช่วยเหลือ	- ระยะเวลาให้กู้ 30 ปี รวมระยะเวลาปลอดหนี้เงินต้น 10 ปี การชำระคืนภายในระยะเวลา 20 ปี ปีละ 2 งวด รวมทั้งสิ้น 40 งวด อัตราดอกเบี้ยร้อยละ 1.5 ต่อปีและคิดดอกเบี้ยร้อยละ 0 เฉพาะในส่วนของค่าจ้างที่ปรึกษาในการสำรวจออกแบบและการควบคุมงานก่อสร้าง ชำระคืนงวดแรกเริ่มวันที่ 20 มีนาคม 2556	
การเบิกจ่าย	หน่วย : บาท	
เงินให้กู้		
- ค่าสัมปทาน		175,000,000.00
- ค่าที่ปรึกษา (ไม่คิดดอกเบี้ย)		98,834,007.00
- ค่าก่อสร้าง		1,086,511,719.40
- ค่าบริหารจัดการ		12,662,779.29
รวม		1,373,008,505.69

หมายเหตุประกอบงบการเงิน

สำหรับปีสิ้นสุดวันที่ 30 กันยายน 2552

4.2.2 โครงการปรับปรุงสนามบินระหว่างประเทศวัดไต สปป. ลาว เป็นโครงการที่ให้เงินกู้และเงินให้เปล่าเพื่อก่อสร้างและปรับปรุงสนามบินขนาดใหญ่ 1 ใน 3 แห่งของสปป.ลาว โครงการดำเนินงานแล้วเสร็จเมื่อเดือนกุมภาพันธ์ 2549 รายละเอียดต่างๆ มีดังนี้

วันที่ลงนามในสัญญา วงเงินให้ความช่วยเหลือ	- วันที่ 5 เมษายน 2547	
	ตามสัญญาเงินกู้	ตามสัญญาจ้าง
- ค่าที่ปรึกษา	6,000,000.00	6,000,000.00
- ค่าก่อสร้าง	311,000,000.00	310,999,912.70
- ค่าบริหารจัดการ	3,000,000.00	3,000,000.00
รวม	320,000,000.00	319,999,912.70

เงื่อนไขการให้ความช่วยเหลือ

- เป็นการให้ความช่วยเหลือทางการเงิน โดยมีเงื่อนไขการให้กู้เป็นความช่วยเหลือแบบให้เปล่าร้อยละ 30 ของมูลค่าโครงการตามสัญญาจ้างแต่ไม่เกิน 96 ล้านบาท และเงินให้กู้ร้อยละ 70 ของมูลค่าโครงการตามสัญญาจ้าง แต่ไม่เกิน 224 ล้านบาท โดยให้เบิกจ่ายเงินในส่วนให้เปล่า ร้อยละ 30 ให้หมดก่อนจึงจะเบิกจ่ายในส่วนของเงินให้กู้

- ระยะเวลาให้กู้ 30 ปี รวมระยะเวลาปลอดหนี้ 10 ปี การชำระคืนภายในระยะเวลา 20 ปี ปีละ 2 งวด รวมทั้งสิ้น 40 งวด อัตราดอกเบี้ยร้อยละ 1.5 ต่อปี

การเบิกจ่าย

- ดำเนินการตามโครงการเสร็จสมบูรณ์แล้วตั้งแต่ปี 2549 โดยแบ่งเป็นการให้ความช่วยเหลือแบบให้เปล่า จำนวน 95,999,962.58 บาท และเป็นเงินให้กู้ จำนวน 223,999,912.70 บาท

หมายเหตุประกอบงบการเงิน

สำหรับปีสิ้นสุดวันที่ 30 กันยายน 2552

4.2.3 โครงการก่อสร้างร่องระบายน้ำและปรับปรุงถนน T2 สปป. ลาว เดิมเป็นโครงการที่ให้เงินกู้และเงินให้เปล่า ก่อสร้างร่องระบายน้ำระยะทาง 2.7 กิโลเมตร และปรับปรุง ถนน T2 จากสนามบินวัดโต บรรจบทางหลวงหมายเลข 133 ระยะทาง 6 กิโลเมตร ต่อมา สปป.ลาวขอแก้ไขโครงการเป็นก่อสร้างร่องระบายน้ำระยะทาง 3.5 กิโลเมตร ในวงเงินตามสัญญาเงินกู้เดิมแทน โครงการดำเนินงานแล้วเสร็จเมื่อเดือน กุมภาพันธ์ 2551 รายละเอียดต่างๆ มีดังนี้

วันที่ลงนามในสัญญา	- วันที่ 5 เมษายน 2547	
วงเงินให้ความช่วยเหลือ	หน่วย : บาท	
	ตามสัญญาเงินกู้	ตามสัญญาจ้าง
- ค่าที่ปรึกษา	7,500,000.00	7,489,700.00
- ค่าก่อสร้าง	150,500,000.00	150,510,300.00
- ค่าบริหารจัดการ	2,000,000.00	2,000,000.00
รวม	160,000,000.00	160,000,000.00

เงื่อนไขการให้ความช่วยเหลือ - เป็นการให้ความช่วยเหลือทางการเงิน โดยมีเงื่อนไขการให้กู้เป็น ความช่วยเหลือแบบให้เปล่าร้อยละ 30 ของมูลค่าโครงการตาม สัญญาจ้างแต่ไม่เกิน 48 ล้านบาท และเงินให้กู้ร้อยละ 70 ของมูลค่า โครงการตามสัญญาจ้าง แต่ไม่เกิน 112 ล้านบาท โดยให้เบิกจ่ายเงิน ในส่วนให้เปล่า ร้อยละ 30 ให้หมดก่อนจึงจะเบิกจ่ายในส่วนของ เงินให้กู้

- ระยะเวลาให้กู้ 30 ปี รวมระยะเวลาปลอดหนี้ 10 ปี การชำระคืน ภายในระยะเวลา 20 ปี ปีละ 2 งวด รวมทั้งสิ้น 40 งวด อัตราดอกเบี้ย ร้อยละ 1.5 ต่อปี

การเบิกจ่าย	หน่วย : บาท	
	เงินให้เปล่า	เงินให้กู้
- ค่าที่ปรึกษา	2,541,941.07	4,947,758.93
- ค่าก่อสร้าง	44,457,130.25	106,053,169.75
- ค่าบริหารจัดการ	1,000,000.00	996,904.40
รวม	47,999,071.32	111,997,833.08

หมายเหตุประกอบงบการเงิน

สำหรับปีสิ้นสุดวันที่ 30 กันยายน 2552

4.2.4 โครงการปรับปรุงเส้นทางวิทยุโกน/เมืองเงิน – ปากแบ่ง สปป. ลาว เป็นโครงการที่ให้เงินกู้และเงินให้เปล่าก่อสร้างและปรับปรุงถนนดังกล่าวซึ่งมีระยะทาง 49.22 กิโลเมตร โครงการอยู่ระหว่างดำเนินการ คาดว่าจะแล้วเสร็จในเดือน มกราคม 2553 รายละเอียดต่างๆ มีดังนี้

วันที่ลงนามในสัญญา	- วันที่ 5 กุมภาพันธ์ 2547	
วงเงินให้ความช่วยเหลือ	ตามสัญญาเงินกู้	หน่วย : บาท
	ตามสัญญาจ้าง	
- ค่าที่ปรึกษา	30,000,000.00	35,000,000.00
- ค่าก่อสร้าง	740,000,000.00	792,168,798.31
- ค่าบริหารจัดการ	7,000,000.00	7,000,000.00
- ค่าเมื่อเหลือเมื่อขาด	62,000,000.00	-
- ค่าใช้จ่ายตัวแทนทำธุรกรรมทางการเงิน	1,000,000.00	-
รวม	840,000,000.00	834,168,798.31

เงื่อนไขการให้ความช่วยเหลือ - เป็นการให้ความช่วยเหลือทางการเงิน โดยมีเงื่อนไขการให้กู้เป็นความช่วยเหลือแบบให้เปล่าร้อยละ 30 ของมูลค่าโครงการตามสัญญาจ้างแต่ไม่เกิน 250 ล้านบาท และเงินให้กู้ร้อยละ 70 ของมูลค่าโครงการตามสัญญาจ้าง แต่ไม่เกิน 590 ล้านบาท โดยให้เบิกจ่ายเงินในส่วนให้เปล่า ร้อยละ 30 ให้หมดก่อนจึงจะเบิกจ่ายในส่วนของเงินให้กู้

- ระยะเวลาให้กู้ 30 ปี รวมระยะเวลาปลอดหนี้ 10 ปี การชำระคืนภายในระยะเวลา 20 ปี ปีละ 2 งวด รวมทั้งสิ้น 40 งวด อัตราดอกเบี้ยร้อยละ 1.5 ต่อปี

การเบิกจ่าย	เงินให้เปล่า	หน่วย : บาท
	เงินให้กู้	
- ค่าที่ปรึกษา	8,211,460.00	20,972,255.00
- ค่าก่อสร้าง	241,088,540.00	418,801,867.07
- ค่าบริหารจัดการ	700,000.00	3,183,217.21
รวม	250,000,000.00	442,957,339.28

ภาระผูกพัน -โครงการได้รับจัดสรรเงินงบประมาณ สะสม ณ วันที่ 30 กันยายน 2552 รวมจำนวน 722,922,500.00 บาท และได้มีการเบิกจ่ายสะสมจำนวน 692,957,339.28 บาท จึงคงเหลือเงินค้างงบประมาณรับรอเบิกจ่ายให้ สปป.ลาว จำนวน 29,965,160.72 บาท

หมายเหตุประกอบงบการเงิน

สำหรับปีสิ้นสุดวันที่ 30 กันยายน 2552

4.2.5 โครงการก่อสร้างทางรถไฟเชื่อมต่อระหว่างหนองคาย – ท่านาแล้ง สปป. ลาว เป็นโครงการที่ให้เงินกู้และเงินให้เปล่าเพื่อก่อสร้างทางรถไฟดังกล่าวซึ่งมีระยะทาง 3.5 กิโลเมตร โครงการดำเนินงานแล้วเสร็จเมื่อเดือน เมษายน 2551 รายละเอียดต่างๆ มีดังนี้

วันที่ลงนามในสัญญา วงเงินให้ความช่วยเหลือ	หน่วย : บาท	
	ตามสัญญาเงินกู้	ตามสัญญาจ้าง
- ค่าที่ปรึกษา	9,000,000.00	8,893,000.00
- ค่าก่อสร้าง	186,000,000.00	185,743,100.64
- ค่าบริหารจัดการ	2,000,000.00	2,000,000.00
รวม	197,000,000.00	196,636,100.64

เงื่อนไขการให้ความช่วยเหลือ - เป็นการให้ความช่วยเหลือทางการเงิน โดยมีเงื่อนไขการให้กู้เป็นความช่วยเหลือแบบให้เปล่าร้อยละ 30 ของมูลค่าโครงการตามสัญญาจ้างแต่ไม่เกิน 59 ล้านบาท และเงินให้กู้ร้อยละ 70 ของมูลค่าโครงการตามสัญญาจ้าง แต่ไม่เกิน 138 ล้านบาท โดยให้เบิกจ่ายเงินในส่วนให้เปล่าร้อยละ 30 ให้หมดก่อนจึงจะเบิกจ่ายในส่วนของเงินให้กู้

- ระยะเวลาให้กู้ 30 ปี รวมระยะเวลาปลอดหนี้ 10 ปี การชำระคืนภายในระยะเวลา 20 ปี ปีละ 2 งวด รวมทั้งสิ้น 40 งวด อัตราดอกเบี้ยร้อยละ 1.5 ต่อปี

การเบิกจ่าย	หน่วย : บาท	
	เงินให้เปล่า	เงินให้กู้
- ค่าที่ปรึกษา	4,990,230.86	3,705,885.00
- ค่าก่อสร้าง	52,459,769.14	128,896,653.35
- ค่าบริหารจัดการ	1,550,000.00	450,000.00
รวมเงินให้เปล่า	59,000,000.00	133,052,538.35

ภาวะผูกพัน -โครงการได้รับจัดสรรเงินงบประมาณ สะสม ณ วันที่ 30 กันยายน 2552 รวมจำนวน 194,459,000.00 บาท และได้มีการเบิกจ่ายสะสม จำนวน 192,052,538.35 บาท จึงคงเหลือเงินด้านงบประมาณรับรอเบิกจ่ายให้ สปป.ลาว จำนวน 2,406,461.65 บาท

หมายเหตุประกอบงบการเงิน

สำหรับปีสิ้นสุดวันที่ 30 กันยายน 2552

4.2.6 โครงการปรับปรุงสนามบินปากเซ สปป. ลาว เป็นโครงการที่ให้เงินกู้และเงินให้เปล่าเพื่อปรับปรุงสนามบินดังกล่าว ให้ได้มาตรฐานสนามบินระหว่างประเทศ โครงการอยู่ระหว่างดำเนินการ รายละเอียดต่างๆ มีดังนี้

วันที่ลงนามในสัญญา	- วันที่ 24 เมษายน 2550	
วงเงินให้ความช่วยเหลือ	ตามสัญญาเงินกู้	ตามสัญญาจ้าง
	หน่วย : บาท	
- ค่าที่ปรึกษา	8,000,000.00	8,000,000.00
- ค่าก่อสร้าง	292,000,000.00	233,999,999.00
- ค่าบริหารจัดการ	4,000,000.00	4,000,000.00
- ค่าเชื้อเพลิงเพื่อขาด	16,000,000.00	-
รวม	320,000,000.00	245,999,999.00

เงื่อนไขการให้ความช่วยเหลือ

- เป็นการให้ความช่วยเหลือทางการเงิน โดยมีเงื่อนไขการให้กู้เป็น ความช่วยเหลือแบบให้เปล่าร้อยละ 30 ของมูลค่าโครงการตาม สัญญาจ้างแต่ไม่เกิน 96 ล้านบาท และเงินให้กู้ร้อยละ 70 ของ มูลค่าโครงการตามสัญญาจ้าง แต่ไม่เกิน 224 ล้านบาท โดยให้เบิก จ่ายเงินในส่วนให้เปล่า ร้อยละ 30 ให้หมดก่อนจึงจะเบิกจ่ายใน ส่วนของเงินให้กู้
- ระยะเวลาให้กู้ 30 ปี รวมระยะเวลาปลอดหนี้ 10 ปี การชำระคืน ภายในระยะเวลา 20 ปี ปีละ 2 งวด รวมทั้งสิ้น 40 งวด อัตราดอกเบี้ย ร้อยละ 1.5 ต่อปี

การเบิกจ่าย

	หน่วย : บาท	
	เงินให้เปล่า	เงินให้กู้
- ค่าที่ปรึกษา	4,036,951.00	2,845,990.00
- ค่าก่อสร้าง	66,455,886.81	112,723,205.52
- ค่าบริหารจัดการ	3,307,161.89	286,746.14
รวมเงินให้เปล่า	73,799,999.70	115,855,941.66

ภาวะผูกพัน

- โครงการได้รับจัดสรรเงินงบประมาณ สะสม ณ วันที่ 30 กันยายน 2552 รวมจำนวน 319,695,000.00 บาท และได้มีการเบิกจ่ายสะสม จำนวน 189,655,941.36 บาท จึงคงเหลือเงินด้านงบประมาณรับรอ เบิกจ่ายให้ สปป.ลาว จำนวน 130,039,058.64 บาท

หมายเหตุประกอบงบการเงิน

สำหรับปีสิ้นสุดวันที่ 30 กันยายน 2552

4.3 เงินให้กู้ยืมจากธนาคารกสิกรไทย จำนวน 866.66 ล้านบาท เป็นโครงการให้ความช่วยเหลือ 2 โครงการ ดังนี้

โครงการ	หน่วย : บาท
4.3.1 โครงการปรับปรุงและลาดยางผิวจราจรเส้นทางสาย ตราด-เกาะกง-สะเรอัมเป็ล (R48)	866,655,412.37
4.3.2 च्छส่วนค่างคอกเบ็ยสำหรับโครงการพัฒนาถนนสาย67 (อันลองเวง - เสียมราชู) (R67)	-
รวม	866,655,412.37

4.3.1 โครงการปรับปรุงและลาดยางผิวจราจรเส้นทางสายตราด-เกาะกง-สะเรอัมเป็ล (R48) เป็นโครงการที่ให้เงินกู้เพื่อปรับปรุงถนนดังกล่าวซึ่งมีระยะทาง 151.43 กิโลเมตร โครงการดำเนินงานแล้วเสร็จเดือนมิถุนายน 2550 รายละเอียดต่างๆ มีดังนี้

วันที่ลงนามในสัญญา	- วันที่ 9 กรกฎาคม 2546	
วงเงินให้ความช่วยเหลือ	ตามสัญญาเงินกู้	ตามสัญญาจ้าง
- ค่าที่ปรึกษา	25,500,000.00	25,388,750.00
- ค่าก่อสร้าง	800,000,000.00	831,800,000.00
- ค่าบริหารจัดการ	10,500,000.00	10,500,000.00
- ค่ามือเหลือเผือขาด	31,800,000.00	-
รวม	867,800,000.00	867,688,750.00

เงื่อนไขการให้ความช่วยเหลือ - ระยะเวลาให้กู้ 30 ปี รวมระยะเวลาปลอดหนี้ 10 ปี การชำระคืนภายในระยะเวลา 20 ปี ปีละ 2 งวด รวมทั้งสิ้น 40 งวด อัตราดอกเบี้ยร้อยละ 1.5 ต่อปี

การเบิกจ่าย	หน่วย : บาท
เงินให้กู้	
- ค่าที่ปรึกษา	25,185,680.00
- ค่าก่อสร้าง	830,969,732.37
- ค่าบริหารจัดการ	10,500,000.00
รวม	866,655,412.37

หมายเหตุประกอบงบการเงิน

สำหรับปีสิ้นสุดวันที่ 30 กันยายน 2552

4.3.2 ชดเชยส่วนต่างดอกเบี้ยสำหรับโครงการพัฒนาถนนสาย 67 (อันลองเวง-เสียมราฐ) (R67)

คณะรัฐมนตรีได้มีมติเห็นชอบให้สพพ. จัดหาเงินกู้จากธนาคารเพื่อการส่งออกและนำเข้าแห่งประเทศไทย (ชสน.) เพื่อให้รัฐบาลกัมพูชาใช้เป็นค่าใช้จ่ายในการดำเนินโครงการ ตามบันทึกความเข้าใจเมื่อวันที่ 29 พฤศจิกายน 2549 โดยสพพ. จะขอรับการจัดสรรเงินงบประมาณจากสำนักงบประมาณเป็นค่าดอกเบี้ยในส่วนที่เกินกว่าร้อยละ 1.5 ต่อปี และค่าใช้จ่ายอื่นๆ ตลอดอายุสัญญาเงินกู้ 30 ปี และในกรณีที่รัฐบาลกัมพูชาผิดนัดชำระหนี้ สพพ. จะขอรับการจัดสรรเงินงบประมาณจากสำนักงบประมาณตามจำนวนเงินที่ผิดนัดชำระหนี้ เพื่อชำระคืนให้แก่ ชสน. ไปก่อน และเมื่อ สพพ. เรียกเก็บหนี้ดังกล่าวได้ก็ให้นำส่งเงินคืนคลังต่อไป สพพ. ได้รับจัดสรรเงินอุดหนุนจากสำนักงบประมาณมาแล้ว จำนวน 51 ล้านบาทและได้รับในงวดนี้จำนวน 28.60 ล้านบาท รวมเงินงบประมาณที่ได้รับจำนวน 79.60 ล้านบาท ซึ่งชสน. ได้เบิกชดเชยส่วนต่างดอกเบี้ยไปแล้ว จำนวน 13.23 ล้านบาทและในงวดนี้จำนวน 34.57 ล้านบาท รวมเงินเบิกชดเชยส่วนต่างดอกเบี้ยที่เบิกไปแล้ว จำนวน 47.80 ล้านบาท คงเหลือเป็นค่าใช้จ่ายค้างจ่ายจำนวน 31.80 ล้านบาท (หมายเหตุ 9)

5. รายได้ค้างรับ

	หน่วย : บาท
รายได้ดอกเบี้ยเงินฝากธนาคารค้างรับ	
ธนาคาร กรุงไทย จำกัด (มหาชน)	577,733.83
ธนาคาร ธนชาติ จำกัด (มหาชน)	432,339.95
ธนาคาร เกียรตินาคิน จำกัด (มหาชน)	5,315,082.62
ธนาคาร ไทยเครดิต จำกัด (มหาชน)	119,236.55
ธนาคาร กรุงศรีอยุธยา จำกัด (มหาชน)	9,883,807.64
ธนาคาร อาคารสงเคราะห์ จำกัด	264,148.63
ธนาคาร ออมสิน จำกัด	206,739.73
	16,799,088.95
รายได้ดอกเบี้ยเงินให้กู้ค้างรับ	
เงินให้กู้โครงการฯ – ราชอาณาจักรกัมพูชา (R48)	2,636,076.90
เงินให้กู้โครงการฯ – สปป. ลาว (R3)	10,352,567.80
เงินให้กู้โครงการฯ – สปป. ลาว (สนามบินวัดไต)	1,666,191.05
เงินให้กู้โครงการฯ – สปป. ลาว (ร่องระบายน้ำ)	819,271.82
เงินให้กู้โครงการฯ – สปป. ลาว (ห้วยโก๋น)	2,299,713.76
เงินให้กู้โครงการฯ – สปป. ลาว (รถไฟ-ท่านาแล้ง)	404,403.43
เงินให้กู้โครงการฯ – สปป. ลาว (สนามบินปากเซ)	521,312.76
	18,699,537.52
รวมรายได้ค้างรับ	35,498,626.47

หมายเหตุประกอบงบการเงิน

สำหรับปีสิ้นสุดวันที่ 30 กันยายน 2552

6. เงินลงทุนระยะสั้น

เป็นรายการเงินฝากประจำที่มีระยะเวลาเกิน 3 เดือน แต่ไม่เกิน 12 เดือน ดังนี้

	หน่วย : บาท
- ฝากประจำเกิน 3 เดือน แต่ไม่เกิน 6 เดือน	165,000,000.00
- ฝากประจำเกิน 6 เดือน แต่ไม่เกิน 9 เดือน	-
- ฝากประจำเกิน 9 เดือน แต่ไม่เกิน 12 เดือน	548,971,000.00
รวม	713,971,000.00

7. อุปกรณ์(สุทธิ)

	ราคาทุน				ค่าเสื่อมราคาสะสม				หน่วย : บาท
	ยอดยกมา	เพิ่มขึ้น	จำหน่าย	ยอดคงเหลือ	ยอดยกมา	เพิ่มขึ้น	จำหน่าย	ยอดคงเหลือ	ณ วันที่ 30 ก.ย.
	ต้นงวด			ปลายงวด	ต้นงวด			ปลายงวด	2552
ครุภัณฑ์สำนักงาน	881,259.32	135,851.76	-	1,017,111.08	238,636.72	91,635.70	-	330,272.42	686,838.66
ครุภัณฑ์โฆษณาและ เผยแพร่	272,142.00	51,593.00	-	323,735.00	144,061.67	65,606.06	-	209,667.73	114,067.27
ครุภัณฑ์ไฟฟ้าและวิทยุ	258,044.20	-	-	258,044.20	109,486.15	51,608.85	-	161,095.00	96,949.20
ครุภัณฑ์ยานพาหนะ และขนส่ง	1,104,000.00	1,485,000.00	-	2,589,000.00	600,092.12	257,416.47	-	857,508.59	1,731,491.41
ครุภัณฑ์คอมพิวเตอร์	1,618,578.10	254,284.64	170,000.00	1,702,862.74	1,485,955.50	124,246.49	170,000.00	1,440,201.99	262,660.75
ครุภัณฑ์ตกแต่งสำนักงาน	1,071,819.00	62,986.62	-	1,134,805.62	929,888.63	145,663.02	-	1,075,551.65	59,253.97
รวม	5,205,842.62	1,989,716.02	170,000.00	7,025,558.64	3,508,120.79	736,176.59	170,000.00	4,074,297.38	2,951,261.26

8. สินทรัพย์ไม่มีตัวตน(สุทธิ)

	ราคาทุน				ค่าเสื่อมราคาตัดจำหน่าย				หน่วย : บาท
	ยอดยกมา	เพิ่มขึ้น	จำหน่าย	ยอดคงเหลือ	ยอดยกมา	เพิ่มขึ้น	จำหน่าย	ยอดคงเหลือ	ณ วันที่ 30 ก.ย.
	ต้นงวด			ปลายงวด	ต้นงวด			ปลายงวด	2552
โปรแกรมสำเร็จรูป	-	59,000.00	-	59,000.00	15,529.16	19,666.68	-	35,195.84	23,804.16
รวม	-	59,000.00	-	59,000.00	15,529.16	19,666.68	-	35,195.84	23,804.16

หมายเหตุประกอบงบการเงิน

สำหรับปีสิ้นสุดวันที่ 30 กันยายน 2552

9. ค่าใช้จ่ายเงินอุดหนุนค้างจ่าย (เงินช่วยเหลือแบบให้เปล่าแก่รัฐบาลประเทศเพื่อนบ้านค้างจ่าย)

เป็นเงินช่วยเหลือแบบให้เปล่าแก่รัฐบาลประเทศเพื่อนบ้านที่ได้รับจัดสรรจากสำนักงบประมาณ ประจำปีงบประมาณ พ.ศ. 2552 ค้างจ่ายประกอบด้วย

9.1 โครงการปรับปรุงสนามบินปากเซ สปป. ลาว จำนวน 22,108,500.00 บาท ซึ่งเงินอุดหนุนค้างจ่ายจำนวนดังกล่าวจะเบิกจ่ายได้เมื่อสพพ.อนุมัติให้ สปป.ลาว เพิ่มวงเงินค่าก่อสร้างและค่าที่ปรึกษาแล้ว กรณีหากไม่มีการอนุมัติดังกล่าว ค่าใช้จ่ายจำนวนนี้จะถูกรับรู้เป็นรายได้ของสพพ. ในปีงบประมาณ ที่ปิดโครงการหรือเมื่อทราบวงเงินในการดำเนินโครงการที่ชัดเจน

9.2 โครงการ ชดเชยส่วนต่างดอกเบี้ยสำหรับโครงการพัฒนาถนนสาย 67 (อันลองเวง-เสียมราฐ) จำนวน 31,797,626.53 บาท ซึ่งจะมีการเบิกจ่ายอีกครั้งให้ธนาคารเพื่อการส่งออกและนำเข้าแห่งประเทศไทย(ธสน.)ในเดือน ตุลาคม 2552

10. เงินให้กู้โครงการ – รอเรียกเก็บคืนกระทรวงการคลัง

เป็นเงินให้กู้โครงการสินเชื่อระยะยาวซึ่งกระทรวงการต่างประเทศเป็นผู้ให้รัฐบาลเวียดนามกู้ โดยโอนอำนาจหน้าที่ในการกำกับดูแลและติดตามการชำระหนี้มาให้กองทุนฯ ตามมติ ครม. เมื่อวันที่ 24 พฤศจิกายน 2541 ซึ่งไม่ถือเป็น เงินของกองทุนฯ ดังนั้นเมื่อกองทุนฯ ได้รับชำระหนี้จะต้องนำส่งคืนคลังเป็นรายได้แผ่นดิน (ตามหนังสือกรมบัญชีกลางที่ กค 0530.1/1016 ลงวันที่ 10 มกราคม 2545) โดยมีรายละเอียด ดังนี้

	หน่วย : บาท
เงินให้กู้ที่กองทุนฯ ได้รับโอนมาตามมติ ครม.	150,000,000.00
หัก เงินนำส่งคืนคลังเป็นรายได้แผ่นดินแล้วตามมติที่ประชุมคณะกรรมการบริหารกองทุนฯ วันที่ 13 มีนาคม 2545	50,099,045.00
เงินให้กู้ที่ต้องติดตามการชำระหนี้จากเวียดนามและต้องนำส่งคืนคลัง	99,900,955.00
หัก เงินต้นที่รับชำระคืนแล้ว	29,970,286.50
คงเหลือเงินให้กู้ที่ต้องติดตามฯ	69,930,668.50
หัก เงินให้กู้ที่ต้องติดตามการชำระหนี้เวียดนามและต้องนำส่งคืนคลังภายใน 1 ปี	11,736,094.50
รวมเงินกู้ระยะยาว	58,194,574.00

11. ทุน

	หน่วย : บาท
ทุนที่ได้รับโอนจากกองทุนฯ ณ วันที่ 16 พฤษภาคม 2548	1,676,915,582.70
หัก ปรับปรุงเงินให้กู้โครงการ – รอเรียกเก็บคืนกระทรวงการคลัง	99,900,955.00
ปรับปรุงดอกเบี้ยรับจากเงินให้กู้ – รอเรียกเก็บคืนกระทรวงการคลัง (กขพ.)	1,913,099.49
รวม	1,575,101,528.21

หมายเหตุประกอบงบการเงิน

สำหรับปีสิ้นสุดวันที่ 30 กันยายน 2552

12. รายได้จากเงินงบประมาณ

	หน่วย : บาท
โครงการฯ – สปป. ลาว (ห้วยโก๋น)	218,922,500.00
โครงการฯ – สปป. ลาว (สนามบินปากเซ)	149,015,000.00
โครงการฯ – ราชอาณาจักรกัมพูชา (R68)*	280,000,000.00
ชดเชยส่วนต่างดอกเบี้ย – ราชอาณาจักรกัมพูชา (R67) (หมายเหตุ 9)	28,600,200.00
โครงการให้ความช่วยเหลือทางวิชาการ	8,000,000.00
บริหารจัดการในสำนักงาน	31,077,900.00
รวม	715,615,600.00

*โครงการฯ – ราชอาณาจักรกัมพูชา (R68) ในปีงบประมาณ 2552 อยู่ระหว่างการรอความเห็นทางกฎหมายจากราชอาณาจักรกัมพูชา
จึงยังไม่มีมีการเบิกจ่ายเงินของโครงการฯ

13. รายได้จากดอกเบี้ยเงินให้กู้ระยะยาว

	หน่วย : บาท
โครงการฯ – ราชอาณาจักรกัมพูชา (R48)	13,180,384.43
โครงการฯ – สปป. ลาว (R3)	19,330,530.36
โครงการฯ – สปป. ลาว (สนามบินวัดไต)	3,360,000.52
โครงการฯ – สปป. ลาว (ร่องระบายน้ำ)	1,634,215.98
โครงการฯ – สปป. ลาว (ห้วยโก๋น)	5,551,189.10
โครงการฯ – สปป. ลาว (รถไฟ-ท่าอากาศยาน)	1,982,958.89
โครงการฯ – สปป.ลาว (ปากเซ)	726,387.67
รวม	45,765,666.95

หมายเหตุประกอบงบการเงิน

สำหรับปีสิ้นสุดวันที่ 30 กันยายน 2552

14. รายได้ดอกเบี้ยเงินฝาก

	หน่วย : บาท
ธนาคาร กรุงไทย จำกัด (มหาชน)	591,765.14
ธนาคาร ธนชาติ จำกัด (มหาชน)	5,979,839.19
ธนาคาร เกียรตินาคิน จำกัด (มหาชน)	11,769,159.09
ธนาคาร ยูโอบี จำกัด (มหาชน)	627,876.90
ธนาคาร กรุงศรีอยุธยา จำกัด (มหาชน)	14,619,484.60
ธนาคาร ไทยเครดิต จำกัด (มหาชน)	594,506.48
ธนาคาร ออมสิน จำกัด	206,739.73
ธนาคาร อาคารสงเคราะห์ จำกัด	264,148.63
รวม	34,653,519.76

15. ค่าใช้จ่ายด้านบุคลากร

สพพ. ดำเนินการจัดตั้งเมื่อวันที่ 17 พฤษภาคม 2548 โดยการรับโอนข้าราชการและลูกจ้างมาจากส่วนราชการเดิมตามพระราชกฤษฎีกาจัดตั้งฯ จำนวน 13 คน โดยเป็นเจ้าหน้าที่ 6 คนและลูกจ้าง 7 คน ต่อมามีการปรับปรุงโครงสร้างองค์กรและอัตราค่าจ้างใหม่โดยเพิ่มอัตรากำลังเป็น 29 อัตรา ซึ่งปัจจุบันมีเจ้าหน้าที่ตามอัตรากำลังอยู่ 29 คน และมีลูกจ้างตามสัญญาจ้างจำนวน 5 คน

	หน่วย : บาท
ค่าใช้จ่ายด้านบุคลากร	
จำนวนตำแหน่งของเจ้าหน้าที่และลูกจ้าง	34 คน
จำนวนเจ้าหน้าที่และลูกจ้าง	34 คน
ค่าใช้จ่าย-เงินเดือนผู้บริหาร และ เจ้าหน้าที่	10,130,907.09
ค่าใช้จ่าย-เงินเดือนลูกจ้าง	427,774.20
ค่าสวัสดิการ-ประกันชีวิตเจ้าหน้าที่	261,152.93
ค่าสวัสดิการ-รักษาพยาบาลเจ้าหน้าที่	23,666.00
ค่าทำงานล่วงเวลาเจ้าหน้าที่และลูกจ้าง	12,480.00
ค่าเงินสมทบกองทุนสำรองเลี้ยงชีพ	634,862.88
รวมค่าใช้จ่ายด้านบุคลากร	11,490,843.10

16. ค่าใช้จ่ายเงินอุดหนุน (เงินช่วยเหลือแบบให้เปล่าแก่รัฐบาลประเทศเพื่อนบ้าน)

หน่วย : บาท

เงินอุดหนุนโครงการความช่วยเหลือทางการเงิน (Financial Assistance)

โครงการฯ-สปป.ลาว(รถไฟ-ท่าอากาศยาน)	9,169.81
โครงการฯ-สปป.ลาว(ร่องระบายน้ำ)	65,058.12
โครงการฯ-สปป.ลาว(ห้วยโก๋น)	29,540,795.50
โครงการฯ-สปป.ลาว(ปากเซ)(อ้างอิงหมายเหตุ 9.1)	22,108,500.00
เงินชดเชยส่วนต่างดอกเบี้ย - ราชอาณาจักรกัมพูชา(R67)	28,600,200.00
รวมเงินอุดหนุนโครงการความช่วยเหลือทางการเงิน	80,323,723.43

เงินอุดหนุนโครงการความช่วยเหลือทางวิชาการ (Technical Assistance)

โครงการศึกษาความเป็นไปได้และออกแบบเบื้องต้น โครงการพัฒนาดนหมายเลข 11	1,173,142.65
รวมเงินอุดหนุนโครงการความช่วยเหลือทางวิชาการ	1,173,142.65

รวมค่าใช้จ่ายเงินอุดหนุน

81,496,866.08

17.โครงการความช่วยเหลือทางวิชาการ(Technical Assistance)

ภาระผูกพัน	วงเงินที่ได้มีการลงนาม ให้ความช่วยเหลือทางวิชาการ	วงเงินที่ได้ให้ ความช่วยเหลือไปแล้ว	ภาระผูกพันคงเหลือ
โครงการฯ-สปป.ลาว (R11)	7,820,951.00	1,173,142.65	6,647,808.35
โครงการฯ-สปป.ลาว (รถไฟ-ท่าอากาศยาน นครเวียงจันทน์)	9,761,350.00	-	9,761,350.00
รวม	17,582,301.00	1,173,142.65	16,409,158.35

ผลการดำเนินงาน

ด้านรายรับ

ในปีงบประมาณ 2552 สำนักงานความร่วมมือพัฒนาเศรษฐกิจกับประเทศเพื่อนบ้าน (องค์การมหาชน) (สพพ.) ได้รับการจัดสรรงบประมาณสำหรับดำเนินโครงการให้ความช่วยเหลือทางการเงิน และดำเนินโครงการให้ความช่วยเหลือทางวิชาการ รวมทั้งสิ้น 715.62 ล้านบาท โดยแยกเป็นงบประมาณสำหรับค่าใช้จ่ายดำเนินโครงการความช่วยเหลือทางการเงินและวิชาการ จำนวน 684.53 ล้านบาท และงบประมาณสำหรับค่าใช้จ่ายบริหารจัดการ จำนวน 31.07 ล้านบาท ซึ่งรวมกับเงินสะสมยกมา ณ ต้นปีงบประมาณ จำนวน 736.89 ล้านบาท รวมเป็นเงินในการบริหารจัดการในปีงบประมาณ 2552 เป็นเงินจำนวน 1,452.51 ล้านบาท

สพพ. ได้มีการนำเงินสะสมและเงินงบประมาณรอเบิกจ่ายมาบริหารจัดการในรอบปีงบประมาณ 2552 และได้ผลตอบแทนจากการบริหารดังกล่าว จำนวน 34.65 ล้านบาท และจากการบริหารโครงการที่ให้ความช่วยเหลือกับประเทศเพื่อนบ้าน ในรูปแบบของการรับดอกเบี้ยเงินกู้โครงการ รวมเป็นเงิน 45.76 ล้านบาท และผลตอบแทนอื่น รวมเป็นเงินทั้งสิ้น จำนวน 82.17 ล้านบาท

ด้านรายจ่าย

การบริหารจัดการโครงการตามภารกิจหลักของสำนักงานนั้น สพพ. ได้ดำเนินการเบิกจ่ายเงินให้ความช่วยเหลือทางการเงินแบบให้เปล่าและเงินกู้ คิดเป็นเม็ดเงินในปีงบประมาณ 2552 จำนวน 399.69 ล้านบาท คิดเป็นร้อยละ 100.80 ของวงเงินที่ได้รับจัดสรร ซึ่งไม่นับรวมโครงการพัฒนาเส้นทางหมายเลข 68 (ช่องจอม-โพนเสม็ด-ลำโรง-กลอธันธ์) ในประเทศกัมพูชาซึ่งมีปัญหาข้อขัดแย้งทางด้านพื้นที่บริเวณเขาพระวิหาร จึงได้มีการชะลอโครงการดังกล่าวออกไปก่อน (วงเงินที่ได้รับจัดสรรในปี 2552 จำนวน 280 ล้านบาท)

ด้านการให้ความช่วยเหลือทางวิชาการของ สพพ. แก่ประเทศเพื่อนบ้าน ในปีงบประมาณ 2552 มี 2 โครงการคือ (1) โครงการออกแบบรายละเอียดและจัดทำเอกสารประกวดราคาสำหรับโครงการก่อสร้างทางรถไฟสายท่านาแล้ง-เวียงจันทน์ สปป.ลาว (2) โครงการศึกษาความเป็นไปได้และออกแบบเบื้องต้นโครงการพัฒนารถยนต์หมายเลข 11 สปป.ลาว (สามแยกสี่โค-บ้านน้ำส้ม และบ้านปากดอน-เมืองสังข์ทอง-บ้านนาสา) ซึ่งทั้งสองโครงการมีวงเงินค่าใช้จ่ายรวมกัน 17.09 ล้านบาท

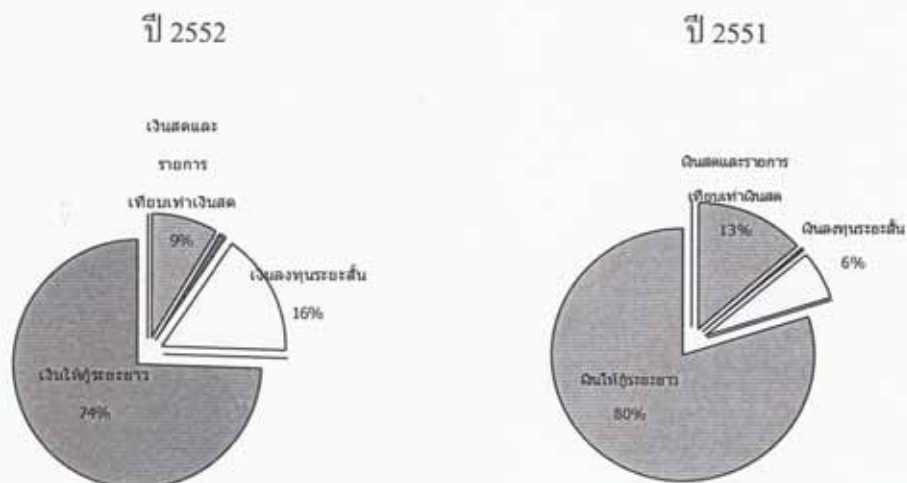
ด้านค่าใช้จ่ายดำเนินงาน สพพ. ได้ดำเนินการใช้จ่ายโดยยึดหลักความประหยัด โดยมีการเบิกจ่ายจำนวนจริง 26.92 ล้านบาท คิดเป็นร้อยละ 85.64 ของเงินงบประมาณส่วนที่ได้รับจัดสรร แยกเป็นงบดำเนินงาน 24.59 ล้านบาท และงบลงทุนในสินทรัพย์ถาวร จำนวน 1.98 ล้านบาท ซึ่งประหยัดงบประมาณค่าใช้จ่ายในส่วนนี้ได้ จำนวน 4.15 ล้านบาท หรือคิดเป็นร้อยละ 13.35 ของเงินงบประมาณส่วนที่ได้รับจัดสรร

สรุปผลการเบิกจ่ายเงินงบประมาณประจำปี 2552 สพพ. ได้เบิกจ่ายเงินทั้งสิ้น 427.71 ล้านบาท คิดเป็นร้อยละ 98.18 ของงบประมาณที่ได้รับจัดสรร (ยอดเงิน 435.61 ล้านบาท ซึ่งเป็นยอดเงินที่ไม่รวมวงเงินโครงการพัฒนาเส้นทางหมายเลข 68 จำนวน 280 ล้านบาท) ซึ่งสูงกว่าเกณฑ์ที่รัฐบาลกำหนดไว้ (รัฐบาลกำหนดเกณฑ์ไว้ที่ร้อยละ 94 ของเงินงบประมาณ) ถึงร้อยละ 4.18

ฐานะทางการเงิน

สพพ. มีสินทรัพย์ ณ วันที่ 30 กันยายน 2552 เป็นจำนวนเงิน 4,482.61 ล้านบาท โดยมีหนี้สินรวมจำนวน 126.23 ล้านบาท และส่วนของทุนและรายได้สูงกว่าค่าใช้จ่ายสะสม จำนวน 4,356.38 ล้านบาท

โครงสร้างสินทรัพย์



เงินสดและสินทรัพย์หมุนเวียน

ในด้านสินทรัพย์หลักของ สพพ. ประกอบด้วย เงินให้กู้ระยะยาว จำนวน 3,325.72 ล้านบาท คิดเป็นร้อยละ 74 ของสินทรัพย์รวม และเป็นเงินลงทุนระยะสั้น เป็นเงินสด และรายการเทียบเท่าเงินสด และเป็นรายได้ค้างรับ คิดเป็นร้อยละ 16 9 และ 1 ตามลำดับ ซึ่งในปี 2552 สัดส่วนของเงินให้กู้ระยะยาวลดลงจากมูลค่าสินทรัพย์รวมของ สพพ. ที่เพิ่มขึ้น จึงทำให้สัดส่วนเงินให้กู้ระยะยาวลดลง โดยเงินให้กู้ระยะยาวปี 2552 เพิ่มขึ้นจากปี 2551 จำนวน 289.60 ล้านบาท คิดเป็นการขยายตัวร้อยละ 9.5 ของปี 2551

ในด้านเงินสดและสภาพคล่องของ สพพ. ในปี 2552 สพพ. มีเงินสดและรายการเทียบเท่าเงินสด รวมกับเงินลงทุนระยะสั้น ซึ่งเป็นเงินฝากประเภทประจำ ตั้งแต่ 3-12 เดือน ทั้งสิ้นจำนวน 1,106.01 ล้านบาท คิดรวมเป็นร้อยละ 25 ของสินทรัพย์รวม

โครงสร้างหนี้สิน

ปี 2552



ปี 2551



หนี้สินหมุนเวียนและสภาพคล่อง

ในด้านทุนและผลการดำเนินงาน ณ 30 กันยายน 2552 สัดส่วนคิดเป็นร้อยละ 97 ของหนี้สินทั้งหมด ซึ่งสัดส่วนของทุน และผลการดำเนินงาน ประกอบด้วย ทุนประเดิมที่ได้รับจัดสรรในวันจัดตั้ง จำนวน 1,575.10 ล้านบาท และผลการดำเนินงานของปีงบประมาณ 2552 จำนวน 690.94 ล้านบาท และเป็นผลการดำเนินงานสะสม (ปี 2548 ถึง ปี 2551) จำนวน 2,090.35 ล้านบาท และคิดเป็นสัดส่วนร้อยละ 35 15 และ 47 ตามลำดับ

โดยสาเหตุที่ผลการดำเนินงานของ สพพ. มีมูลค่าสูง เป็นผลมาจากรายรับส่วนใหญ่ของ สพพ. คือ เงินงบประมาณ ร้อยละ 85 ถึง 95 และในการจัดสรรงบประมาณส่วนใหญ่ เป็นงบให้ความช่วยเหลือทางการเงินแก่ประเทศเพื่อนบ้าน ซึ่งไม่กระทบต่องบดำเนินงาน ดังนั้น จึงทำให้สัดส่วนของผลการดำเนินงานของ สพพ. อยู่ในระดับสูง

ภาพข่าวและกิจกรรมต่างๆ ของ สฟพ. ประจำปีงบประมาณ พ.ศ. 2552

การเดินทางไปเข้าร่วมการฝึกอบรมและศึกษาดูงานของ JICA ณ สำนักงานใหญ่ JICA กรุงโตเกียว ประเทศญี่ปุ่น ระหว่างวันที่ 24 กันยายน – 1 ตุลาคม 2552



การติดตามความก้าวหน้าโครงการเส้นทางรถไฟเชื่อมต่อระหว่างจังหวัดหนองคาย-ท่านาแล้ง สปป.ลาว ระหว่างวันที่ 2-4 ตุลาคม 2551



การเข้าร่วมกิจกรรมโครงการวันแม่ถึงวันพ่อ 116 วัน สร้างสามัคคี โดยการบริจาคเงินสนับสนุน
การดำเนินงานของมูลนิธิ ฅ มูลนิธิเด็กอ่อนคดองเตย เมื่อวันที่ 18 พฤศจิกายน 2551



การติดตามความก้าวหน้าโครงการพัฒนาเส้นทางสายห้วยโก๋น-ปากแบ่ง สปป.ลาว
ระหว่างวันที่ 25-28 พฤศจิกายน 2552



การติดตามความก้าวหน้าโครงการปรับปรุงสนามบินปากเซ สปป.ลาว
ระหว่างวันที่ 20-23 มกราคม 2552



การติดตามความก้าวหน้าโครงการพัฒนาถนนหมายเลข 67 (อันลองเวง-เสียมราฐ) ประเทศกัมพูชา
ระหว่างวันที่ 24-27 กุมภาพันธ์ 2552



การเข้าร่วมพิธีการเปิดเดินรถไฟสายไทย-ลาวปฐมฤกษ์ ณ จังหวัดหนองคาย และเวียงจันทน์ สปป.ลาว เมื่อวันที่ 5 มีนาคม 2552



การเก็บรวบรวมข้อมูลเพื่อประเมินผลโครงการที่ดำเนินเสร็จแล้ว 1 ปี ระหว่างวันที่ 27 - 30 เมษายน 2552



การประชุมประจำปีสภาผู้ว่าราชการนาพัฒนาเอเชีย ครั้งที่ 42 ณ เมืองบาห์ลี ประเทศอินโดนีเซีย
ระหว่างวันที่ 2-5 พฤษภาคม 2552



การทำบุญเลี้ยงพระครบรอบวันสถาปนา สพพ. 4 ปี เมื่อวันที่ 18 พฤษภาคม 2552



การจัดประชุมองค์การมหาชน สทพ. เมื่อวันที่ 18 พฤษภาคม 2552



การเข้าร่วมการประชุมระดับรัฐมนตรี 6 ประเทศลุ่มแม่น้ำโขง ครั้งที่ 15 ณ อ.ชะอำ จ.เพชรบุรี ระหว่างวันที่ 17-19 มิถุนายน 2552



การลงนามสัญญาว่าจ้างที่ปรึกษางานศึกษาความเป็นไปได้และออกแบบเบื้องต้น โครงการพัฒนา ถนนหมายเลข 11 (ตามแยกสี่ไค-บ้านน้ำส้ม และบ้านปากดอน-เมืองสังข์ทอง-บ้าน اسا) เมื่อวันที่ 23 มิถุนายน 2552



การเข้าร่วมพิธีเปิดการใช้เส้นทางหมายเลข R67 (อันดองเวง-เสียมราฐ) ณ ประเทศกัมพูชา
เมื่อวันที่ 4 กรกฎาคม 2552



การจัดนิทรรศการในงาน “หนึ่งทศวรรษ องค์การมหาชนกับการขับเคลื่อนเศรษฐกิจไทย”
ณ ศูนย์ประชุมแห่งชาติสิริกิติ์ เมื่อวันที่ 13 กรกฎาคม 2552



การเข้าร่วมการสัมมนา เรื่อง “GMS & BIMSTEC : ชุมทางเศรษฐกิจ จีน-อินเดีย โอกาสใหม่
ในการพัฒนาการค้า การลงทุนของภาคเหนือ” ณ โรงแรมดุสิตอีสต์แลนด์ รีสอร์ท จังหวัดเชียงราย
เมื่อวันที่ 16 กรกฎาคม 2552



การเข้าเยี่ยมชมการระวะ พณฯ ท่าน Somdy Douangdy รมว.การเงิน สปป.ลาว ณ กรุงเวียงจันทน์
สปป.ลาว เมื่อวันที่ 24 กรกฎาคม 2552



การสัมมนาประจำปีของ สฟพ. ณ โรงแรมอิมพีเรียล หัวหิน รีสอร์ท
ระหว่างวันที่ 31 กรกฎาคม-2 สิงหาคม 2552



การสำรวจความเสียหายถนน R3 ที่เกิดจากภัยธรรมชาติ ณ เมืองห้วยทราย สปป. ลาว
ระหว่างวันที่ 21-23 สิงหาคม 2552



การลงนามลงนามในสัญญาเงินกู้โครงการพัฒนาดนหนหมายเลข 68 (กลอรันท์-ลำโรง-โอสเม็ด)
ณ ประเทศกัมพูชา เมื่อวันที่ 27 สิงหาคม 2552



การเข้าเยี่ยมชมการระ H.E. Keat Chhon รองนายกรัฐมนตรีและรัฐมนตรีว่าการกระทรวงเศรษฐกิจ
และการเงิน H.E. Sun Chanthol รัฐมนตรีอาวุโส Council Development of Cambodia และ
H.E. Tram Iv Trek รัฐมนตรีว่าการกระทรวงโยธาธิการและขนส่ง ณ ประเทศกัมพูชา เมื่อวันที่
27 สิงหาคม 2552



การลงนามสัญญาว่าจ้างที่ปรึกษางานออกแบบรายละเอียดและจัดทำเอกสารประกวดราคา
โครงการก่อสร้างทางรถไฟสายท่านาแล้ง-เวียงจันทน์ (สปป. ลาว) เมื่อวันที่ 7 กันยายน 2552



การจัดสัมมนา “ประเทศไทยกับการพัฒนาเศรษฐกิจกับประเทศเพื่อนบ้าน”
ณ โรงแรมโซฟิเทล เซ็นทารา แกรนด์ กรุงเทพฯ เมื่อวันที่ 18 กันยายน 2552



การสำรวจเส้นทางเพื่อพิจารณาให้ความช่วยเหลือทางการเงินและทางวิชาการแก่ สปป.ลาว
จำนวน 5 เส้นทาง 3 ครั้ง

1. เส้นทางจากบ้านภูดู (อ.บ้านโคก จ.อุดรดิตถ์)-ปากลาย สปป.ลาว



2. เส้นทางจากบ้านปากตะพาน-บ้านพงสะหวัน เส้นทางหมายเลข 15 (นาปู่-สาละวัน)
เส้นทางหมายเลข 14A และเส้นทางหมายเลข 14B สปป.ลาว



3. ถนนในนครหลวงเวียงจันทน์ สปป.ลาว

