

ขอบเขตของงานจ้างที่ปรึกษา (Term of Reference : TOR)

โครงการประเมินผลประโยชน์และผลกระทบของโครงการที่แล้วเสร็จ โครงการปรับปรุงและก่อสร้างถนนช่วงบ้านฮวก (จ.พะเยา) เมืองคอบ - เมืองเชียงฮ่อน และ เมืองคอบ - บ้านปากคอบ - บ้านก้อนดิน สปป.ลาว

1. ความเป็นมาของโครงการ

สำนักงานความร่วมมือพัฒนาเศรษฐกิจกับประเทศเพื่อนบ้าน (องค์การมหาชน) (สพพ.) เป็นหน่วยงานของรัฐบาลไทยภายใต้การกำกับดูแลของรัฐมนตรีว่าการกระทรวงการคลัง มีภารกิจหลักในการส่งเสริมความร่วมมือในการพัฒนาเศรษฐกิจกับประเทศเพื่อนบ้าน โดยการให้ความช่วยเหลือทางการเงินในรูปแบบของเงินให้เปล่า (Grant) และเงินกู้เงื่อนไขผ่อนปรน (Concessional Loan) สำหรับพัฒนาโครงสร้างพื้นฐานทางเศรษฐกิจที่จะอำนวยความสะดวกทางการค้า การลงทุน และการท่องเที่ยวระหว่างกัน รวมถึงเป็นการสนับสนุนและส่งเสริมนโยบายด้านการต่างประเทศของรัฐบาลไทยกับรัฐบาลประเทศเพื่อนบ้านให้มีความสัมพันธ์ที่ดียิ่งขึ้น นอกจากนี้ยังช่วยส่งเสริมการขยายตัวทางเศรษฐกิจในอนุภูมิภาคให้มีความเข้มแข็งและยั่งยืนต่อไป

อนึ่ง ตามประกาศสำนักงานความร่วมมือพัฒนาเศรษฐกิจกับประเทศเพื่อนบ้าน (องค์การมหาชน) เรื่อง การประเมินผลโครงการที่แล้วเสร็จ พ.ศ. 2565 ลงวันที่ 15 กุมภาพันธ์ 2565 กำหนดให้

1.1 โครงการความช่วยเหลือทางการเงินของ สพพ. ทุกโครงการ เมื่อดำเนินการแล้วเสร็จและสิ้นสุดการเบิกจ่ายเงิน ต้องได้รับการประเมินและจัดทำรายงานปิดโครงการ โดยเจ้าหน้าที่ของ สพพ. ดำเนินการร่วมกับหน่วยงานผู้รับผิดชอบโครงการ เพื่อประเมินผลการดำเนินโครงการความสำเร็จและผลกระทบของโครงการที่ได้รับความช่วยเหลือจาก สพพ.

1.2 ทุกโครงการที่ได้รับความช่วยเหลือจาก สพพ. เมื่อโครงการดำเนินการแล้วเสร็จและสิ้นสุดการเบิกจ่ายเงินครบ 3 ปี ต้องประเมินและจัดทำรายงานประเมินผลประโยชน์และผลกระทบของโครงการ โดย สพพ. จะว่าจ้างผู้เชี่ยวชาญหรือที่ปรึกษาจากภายนอกเป็นผู้ดำเนินการ เพื่อใช้เป็นข้อมูลและบทเรียนที่เป็นประโยชน์แก่ทั้งผู้ให้และผู้รับความช่วยเหลือ ตลอดจนใช้เป็นแนวทางในการบริหารจัดการโครงการและประกอบการตัดสินใจดำเนินโครงการที่มีลักษณะคล้ายคลึงกันในอนาคต

ทั้งนี้ ในปีงบประมาณ พ.ศ. 2567 สพพ. มีโครงการปรับปรุงและก่อสร้างถนนช่วงบ้านฮวก (จ.พะเยา) เมืองคอบ - เมืองเชียงฮ่อน และ เมืองคอบ - บ้านปากคอบ - บ้านก้อนดิน สปป.ลาว เป็นโครงการความช่วยเหลือทางการเงินที่แล้วเสร็จมากกว่า 3 ปี ดังนั้น สพพ. จึงมีกำหนดที่จะดำเนินการประเมินผลประโยชน์และผลกระทบของโครงการที่กล่าว โดยว่าจ้างผู้เชี่ยวชาญ หรือที่ปรึกษาจากภายนอกเป็นผู้ดำเนินการ

2. วัตถุประสงค์ของการศึกษา

2.1 เพื่อประเมินผลประโยชน์และผลกระทบที่เกิดขึ้นกับโครงการความช่วยเหลือทางการเงินของ สฟพ. ที่ให้แก่ประเทศเพื่อนบ้าน ทั้งทางด้านความเหมาะสมและสอดคล้อง (Relevance) ความสอดคล้อง (Coherence) ความมีประสิทธิภาพ (Efficiency) ความมีประสิทธิภาพ (Effectiveness) ผลกระทบ (Impact) และความยั่งยืนของโครงการ (Sustainability)

2.2 เพื่อประเมินความคุ้มค่าของโครงการ ความต้องการ และศักยภาพการพัฒนาเศรษฐกิจและสังคมในพื้นที่โครงการและพื้นที่ใกล้เคียง เพื่อส่งเสริมและสนับสนุนให้มีการใช้ประโยชน์จากโครงการให้เต็มที่ รวมถึงการสร้างมูลค่าเพิ่มของโครงการให้มากขึ้น โดยเสนอแนะโครงการลงทุนที่จำเป็นเพิ่มเติมทั้งในส่วนที่เป็นการลงทุนของภาครัฐและภาคเอกชนไทย ตลอดจนจนประเทศเพื่อนบ้าน

2.3 เพื่อประเมินความสัมพันธ์ระหว่างประเทศที่เกิดจากโครงการ และความพึงพอใจของผู้มีส่วนได้ส่วนเสียที่มีต่อโครงการและประเทศไทย

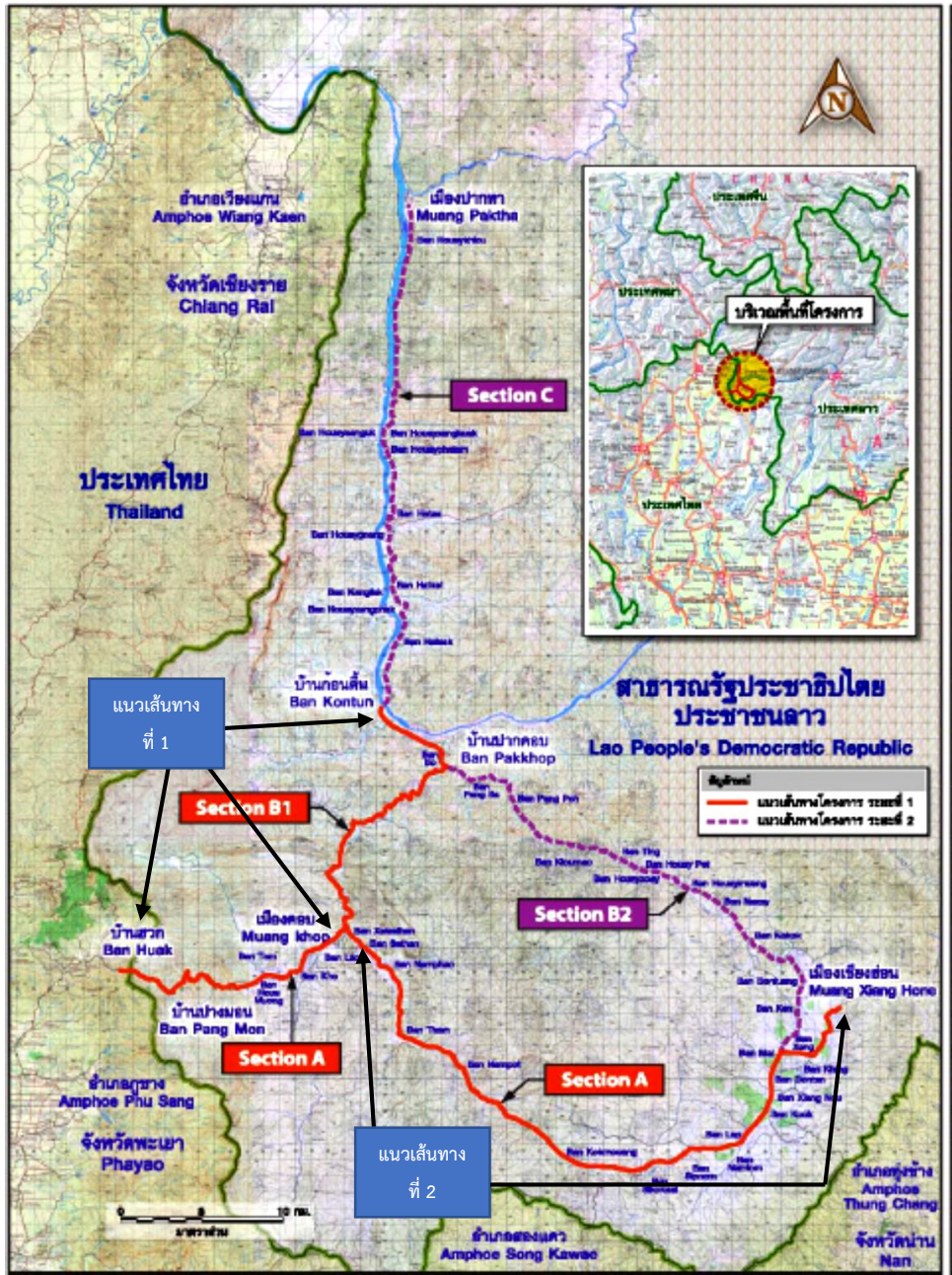
2.4 เพื่อประเมินผลประโยชน์ที่เกิดขึ้นกับประเทศไทยภายหลังจากโครงการปรับปรุงและก่อสร้างถนนช่วงบ้านฮวก (จ.พะเยา) เมืองคอบ - เมืองเชียงฮอน และ เมืองคอบ - บ้านปากคอบ - บ้านกอนตัน สปป.ลาว แล้วเสร็จ

2.5 เพื่อจัดทำทริเจนและข้อเสนอแนะของโครงการความช่วยเหลือทางการเงินของ สฟพ.

3. พื้นที่โครงการ

ที่ปรึกษาจะต้องดำเนินการศึกษาผลประโยชน์และผลกระทบของโครงการความช่วยเหลือทางการเงินของ สฟพ. ทั้งในส่วนของประเทศไทยและประเทศเพื่อนบ้าน โดยพื้นที่โครงการปรับปรุงและก่อสร้างถนนช่วงบ้านฮวก (จ.พะเยา) เมืองคอบ - เมืองเชียงฮอน และ เมืองคอบ - บ้านปากคอบ - บ้านกอนตัน สปป.ลาว (รูปที่ 1) ประกอบด้วย 2 แนวเส้นทาง ดังนี้

- 1) แนวเส้นทางที่ 1 ระยะทางรวม 52.62 กิโลเมตร ประกอบด้วย
 - 1.1) การก่อสร้างถนนจากบ้านฮวกถึงเมืองคอบ ระยะทาง 20 กิโลเมตร
 - 1.2) การก่อสร้างถนนจากเมืองคอบถึงบ้านปากคอบ สิ้นสุดที่บ้านกอนตัน ระยะทาง 24.62 กิโลเมตร
 - 1.3) การปรับปรุงถนนในเมืองคอบ ระยะทาง 8 กิโลเมตร
- 2) แนวเส้นทางที่ 2 ระยะทางรวม 54.93 กิโลเมตร ประกอบด้วย
 - 2.1) การก่อสร้างถนนจากเมืองคอบ ถึงเมืองเชียงฮอน ระยะทาง 42 กิโลเมตร
 - 2.2) การปรับปรุงถนนในเมืองเชียงฮอน ระยะทาง 12.93 กิโลเมตร



รูปที่ 1 พื้นที่เส้นทางโครงการ

ที่ปรึกษาจะต้องดำเนินการรวบรวมและวิเคราะห์ข้อมูลที่เกี่ยวข้องกับการดำเนินงานตลอดแนวเส้นทางโครงการในระยะประมาณ 500 เมตร จากแนวเขตทางถนนทั้งสองฟากฝั่ง

4. ขอบเขตการดำเนินงานของที่ปรึกษา

ที่ปรึกษาจะต้องดำเนินงานโครงการ โดยมีขอบเขตการปฏิบัติงาน ดังต่อไปนี้

4.1 ศึกษา รวบรวมข้อมูล และจัดเก็บข้อมูลที่เกี่ยวข้อง ทั้งข้อมูลปฐมภูมิและทุติยภูมิ รวมถึงสำรวจสภาพข้อเท็จจริงของเส้นทางคมนาคมขนส่งและระบบโลจิสติกส์ ตลอดจนปัญหา อุปสรรคภาพรวมของการพัฒนาตามแนวพื้นที่โครงการ เพื่อประเมินผลประโยชน์และผลกระทบที่ประเทศไทย ประเทศเพื่อนบ้าน และอนุภูมิภาคได้รับจากการโครงการให้ความช่วยเหลือ

4.2 ศึกษาและประเมินความเหมาะสมและความสอดคล้อง (Relevance) ของโครงการ โดยพิจารณาความเหมาะสมสอดคล้องของโครงการกับนโยบายของประเทศผู้รับความช่วยเหลือ ประเทศผู้ให้ความช่วยเหลือ และกรอบความร่วมมือทางเศรษฐกิจต่างๆ ที่เกี่ยวข้องในแต่ละโครงการ รวมถึงความเหมาะสมสอดคล้องของโครงการในการรองรับความต้องการของกลุ่มเป้าหมาย ซึ่งประกอบด้วยหน่วยงานที่เกี่ยวข้องใน สปป. ลาว ประชาชนตามแนวเส้นทาง และประชาชนผู้ใช้เส้นทาง

4.3 ศึกษาและประเมินความสอดคล้องประสาน โดยพิจารณาความสอดคล้องประสาน/ ความเกี่ยวข้อง (Coherence) ของโครงการกับการดำเนินโครงการอื่นๆ ที่เกี่ยวข้อง เพื่อประเมินว่าการดำเนินโครงการมีความเข้าซอ้กับโครงการอื่น หรือไม่ หรือหากมีความเกี่ยวข้องกันกับโครงการอื่นจะช่วยให้เกิดผลลัพธ์ หรือผลกระทบมากขึ้นในประเด็นใดอย่างไร

4.4 ศึกษาผลที่เกิดขึ้นภายหลังจากมีโครงการ โดยเปรียบเทียบวัตถุประสงค์และขอบเขตการดำเนินงานหรือผลการศึกษาความเป็นไปได้ (Feasibility Study : FS) ก่อนมีโครงการ¹

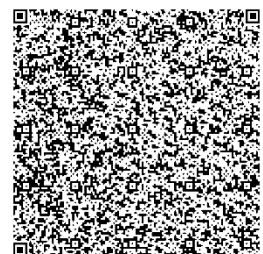
4.5 ศึกษาและประเมินความมีประสิทธิภาพ (Efficiency) ของโครงการ โดยการประเมินประสิทธิภาพระหว่างการทำโครงการ และเปรียบเทียบกับแผนงาน ประกอบด้วย 3 ด้าน ได้แก่ ผลผลิต ระยะเวลาการดำเนินงาน และค่าใช้จ่ายในการทำโครงการ

4.6 ศึกษาและประเมินความมีประสิทธิภาพ (Effectiveness) ของโครงการ โดยการประเมินผลสำเร็จของการดำเนินโครงการกับแผนงานที่วางไว้ ทั้งในเชิงปริมาณและคุณภาพ และการบรรลุวัตถุประสงค์ตามแผนที่วางไว้

4.7 ศึกษาและประเมินผลประโยชน์และผลกระทบของโครงการที่แล้วเสร็จ โดยเปรียบเทียบนโยบายเป้าหมาย และขอบเขตการดำเนินงานที่คาดหวังก่อนเริ่มโครงการกับสิ่งที่เกิดขึ้นจริงเมื่อโครงการเสร็จแล้ว

4.8 ศึกษาและประเมินผลประโยชน์และผลกระทบ (Impact) ทางด้านวิศวกรรม เศรษฐกิจ สังคม การลงทุน สิ่งแวดล้อม ตลอดจนการใช้ทรัพยากรในพื้นที่โครงการและบริเวณใกล้เคียง ทั้งผลในเชิงบวกและเชิงลบ

¹ QR code รายงานการศึกษาความเหมาะสมและออกแบบโครงการปรับปรุงและก่อสร้างถนนบ้านฮวก-เมืองคอบา



ทางตรงและทางอ้อม โดยพิจารณาเปรียบเทียบสถานการณ์ก่อนมีโครงการและสถานการณ์ที่เปลี่ยนแปลงไป หลังจากมีการดำเนินโครงการ

4.9 ศึกษาและประเมินความยั่งยืน (Sustainability) ของโครงการ โดยการประเมินความสามารถในการบริหารจัดการโครงการเมื่อเปิดใช้งาน ทั้งในแง่โครงสร้างการบริหารจัดการโครงการ จำนวนและความสามารถของบุคลากรผู้รับผิดชอบ แผนการบำรุงรักษา รวมทั้งงบประมาณที่จัดสรรเพื่อการบริหารจัดการโครงการ

4.10 ศึกษาและประเมินความคุ้มค่าของโครงการทั้งทางเศรษฐกิจ การเงิน และสังคม จากการใช้ประโยชน์ของโครงการ ทั้งทางตรงและทางอ้อม รวมถึงปริมาณการขนส่งระหว่างประเทศ มูลค่าการค้าชายแดน และการท่องเที่ยวเชื่อมโยง และประเมินความคุ้มค่าของเงินต้นและดอกเบี้ยที่จะคืนกลับมาในอนาคตของโครงการ นั้นๆ รวมถึงการประเมินความต้องการและวิเคราะห์ศักยภาพของการพัฒนาเศรษฐกิจและสังคมในพื้นที่โครงการ และพื้นที่ใกล้เคียง ตลอดจนให้ข้อเสนอแนะในการปรับปรุงหรือพัฒนาโครงการ และบริเวณพื้นที่ใกล้เคียงเพิ่มเติม เพื่อให้มีการใช้ประโยชน์จากโครงการได้อย่างเต็มที่

4.11 ประเมินความสัมพันธ์ ความพึงพอใจ ความเห็น และทัศนคติที่มีต่อประเทศไทย จากการให้ความช่วยเหลือโครงการที่กล่าว ทั้งในแง่ความสัมพันธ์และเศรษฐกิจระหว่างประเทศไทยกับ สปป.ลาว จากประชาชนที่ใช้บริการ และที่อยู่อาศัยในบริเวณพื้นที่โครงการและใกล้เคียง รวมถึงผู้มีส่วนได้ส่วนเสียที่เกี่ยวข้องกับโครงการ

4.12 การประเมินผลภาพรวมในข้อ 4.1 ถึง 4.9 ร่วมกับหน่วยงานที่เกี่ยวข้องของ สปป.ลาว (Joint Evaluation) เพื่อให้เกิดความเข้าใจและข้อคิดเห็นถึงผลประโยชน์และผลกระทบของโครงการ ที่สอดคล้องและเป็นที่ยอมรับร่วมกันทั้งสองฝ่าย

4.13 สรุปปัญหา และอุปสรรคที่เกิดขึ้นจากการดำเนินโครงการ การบริหารจัดการโครงการ และข้อจำกัดในพื้นที่โครงการว่ามีความเหมาะสมหรือเพียงพอต่อความต้องการในปัจจุบันและในอนาคต พร้อมทั้งให้ข้อเสนอแนะและแนวทางในการปรับปรุง การบำรุงรักษา และการบริหารจัดการโครงการ ข้อเสนอแนะในการแก้ไขปรับปรุงเพิ่มเติม เพื่อบรรเทาความสูญเสียเนื่องจากผลกระทบที่เกิดขึ้น ข้อเสนอแนะและแนวทางแก้ไขในการปรับปรุงทัศนคติของผู้มีส่วนได้ส่วนเสีย ตลอดจนข้อเสนอแนะในการใช้ประโยชน์โครงการให้เต็มที่ เพื่อให้โครงการสามารถดำเนินต่อไปได้อย่างยั่งยืนและเกิดประโยชน์สูงสุด และเพื่อเป็นบทเรียนแก่โครงการที่มีลักษณะคล้ายคลึงกันในอนาคต

4.14 จัดสัมมนาสรุปผลการศึกษา ณ จังหวัดพะเยา เพื่อเป็นการเผยแพร่ผลการศึกษาเบื้องต้นและรับฟังความคิดเห็น ตลอดจนข้อเสนอแนะข้อมูลที่เป็นประโยชน์ของผู้เข้าร่วมสัมมนา โดยมีผู้เข้าร่วมสัมมนาจากภาครัฐและภาคเอกชนไทยที่เกี่ยวข้องในสัดส่วนที่เหมาะสม ตลอดจนเจ้าหน้าที่จาก สปป. ลาว ผู้มีส่วนได้ส่วนเสีย และบุคคลที่สนใจอย่างน้อย 50 คน

5. ระยะเวลาการศึกษาและกำหนดส่งรายงาน

บริษัทที่ปรึกษาจะต้องดำเนินการตามข้อกำหนดนี้ให้เสร็จเรียบร้อยตามสัญญาภายในระยะเวลา 210 วัน นับตั้งแต่วันแจ้งให้เริ่มปฏิบัติงานจาก สพพ.

6. การส่งมอบรายงานและเอกสาร

ที่ปรึกษาจะต้องส่งรายงานและเอกสารต่างๆ ภายในระยะเวลาที่กำหนดดังนี้

6.1 รายงานเบื้องต้น (Inception Report)

ที่ปรึกษาต้องส่งรายงานเบื้องต้น เป็นภาษาไทย จำนวน 7 เล่ม ภายใน 30 วัน นับจากวันที่เริ่มปฏิบัติงาน รายงานเบื้องต้นจะประกอบด้วย ความเป็นมาของโครงการ แผนการดำเนินงาน การจัดองค์กรบริหาร โครงการ และกำหนดเวลาการทำงาน แนวทางรูปแบบและวิธีการศึกษา ตามขอบเขตการศึกษา ฯลฯ

6.2 รายงานความก้าวหน้า (Progress Report)

ที่ปรึกษาต้องส่งรายงานความก้าวหน้า เป็นภาษาไทย จำนวน 7 เล่ม ภายใน 60 วัน นับจากวันที่เริ่มปฏิบัติงาน รายงานความก้าวหน้าจะประกอบด้วย เนื้อหาสาระของการศึกษาตามแนวทางและวิธีการศึกษาที่ได้เสนอไว้ ความก้าวหน้าในการศึกษา ตลอดจนปัญหาอุปสรรคและวิธีการแก้ไข

6.3 รายงานระหว่างการศึกษา (Interim Report)

ที่ปรึกษาต้องส่งรายงานระหว่างการศึกษา เป็นภาษาไทย จำนวน 7 เล่ม ภายใน 120 วัน นับจากวันที่เริ่มปฏิบัติงาน รายงานระหว่างการศึกษาจะประกอบด้วย เนื้อหาสาระของการศึกษาตามแนวทางและวิธีการศึกษาที่ได้เสนอไว้ ความก้าวหน้าในการศึกษา ตลอดจนปัญหาอุปสรรคและวิธีการแก้ไข รวมถึงผลที่ได้จากการจัดทำประเมินผลร่วมกัน (Joint Evaluation) กับหน่วยงานที่เกี่ยวข้องของ สปป.ลาว

6.4 ร่างรายงานขั้นสุดท้าย (Draft Final Report)

ที่ปรึกษาต้องจัดส่งร่างรายงานขั้นสุดท้าย เป็นภาษาไทย จำนวน 7 เล่ม ภายใน 180 วัน นับจากวันที่เริ่มปฏิบัติงาน โดยร่างรายงานดังกล่าวต้องนำเสนอผลการศึกษาที่ได้ปฏิบัติตามทั้งหมดตามขอบเขตการศึกษาที่ได้กำหนดไว้ พร้อมข้อเสนอแนะอื่นๆ เพื่อประโยชน์ต่อการพิจารณาต่อไป

6.5 รายงานขั้นสุดท้าย (Final Report) และรายงานสรุปสำหรับผู้บริหาร (Executive Summary)

ที่ปรึกษาต้องส่งรายงานขั้นสุดท้าย เป็นภาษาไทย จำนวน 10 เล่ม รายงานสรุปสำหรับผู้บริหาร เป็นภาษาไทย จำนวน 10 เล่ม และรายงานสรุปสำหรับผู้บริหาร เป็นภาษาอังกฤษ จำนวน 10 เล่ม ภายใน 210 วัน

นับจากวันที่เริ่มปฏิบัติงาน รายงานฉบับนี้จะแสดงผลการศึกษาที่ได้ปฏิบัติตามทั้งหมดตามขอบเขตของการศึกษาที่กำหนดไว้ และได้รับการแก้ไข/ปรับปรุงแล้ว ตามข้อเสนอแนะจากคณะกรรมการกำกับการศึกษาและจากการสัมมนา

6.6 ฮาร์ดดิสก์พกพา (External Hard Drive)

ที่ปรึกษาต้องส่ง External Hard Drive ที่มีความจุขั้นต่ำตั้งแต่ 1 TB ขึ้นไป ซึ่งบรรจุรายงานขั้นสุดท้ายภาษาไทยและรายงานสรุปสำหรับผู้บริหารทั้งภาษาไทยและภาษาอังกฤษ รวมถึงเอกสาร วิดีโอ ภาพถ่าย และข้อมูลต่างๆ ทั้งหมดที่ได้จากการปฏิบัติงานสำหรับโครงการนี้ให้ สฟพ. จำนวน 1 ชุด ภายใน 210 วัน นับจากวันที่เริ่มปฏิบัติงาน

ทั้งนี้ เอกสารผลงานที่เกิดขึ้นจากการศึกษาถือเป็นลิขสิทธิ์ของ สฟพ. หลังสิ้นสุดโครงการ ที่ปรึกษาจะต้องส่งมอบต้นฉบับงานที่มีคุณภาพ สามารถนำไปทำซ้ำ แก้ไข เปลี่ยนแปลง พิมพ์ หรือผลิตเพิ่มเติมได้ให้ สฟพ. ทั้งหมด ในกรณีที่บริษัทที่ปรึกษามีความประสงค์จะนำไปใช้ต้องได้รับอนุญาตจาก สฟพ. เป็นลายลักษณ์อักษรก่อน

7. คุณสมบัติของที่ปรึกษา

7.1 เป็นบริษัทหรือกลุ่มบริษัทที่จดทะเบียนถูกต้องตามกฎหมายไทย โดยจะต้องแสดงหลักฐานการจดทะเบียนพาณิชย์ ซึ่งกรมพัฒนาธุรกิจการค้า กระทรวงพาณิชย์ออกให้ หรือรับรองไม่เกิน 6 เดือน นับจนถึงวันยื่นข้อเสนอ

7.2 เป็นบริษัทหรือกลุ่มบริษัทที่มีรายชื่อในศูนย์ข้อมูลที่ปรึกษา กระทรวงการคลัง

7.3 ไม่เป็นบริษัทหรือกลุ่มบริษัทซึ่งถูกระบุชื่อไว้ในบัญชีรายชื่อผู้ทำงานของหน่วยงานของรัฐในระบบการจัดซื้อจัดจ้างภาครัฐของกรมบัญชีกลาง

7.4 ไม่เป็นบริษัทหรือกลุ่มบริษัทผู้ได้รับเอกสิทธิ์หรือความคุ้มกันซึ่งอาจปฏิเสธไม่ยอมขึ้นศาลไทย

7.5 ไม่เป็นบริษัทหรือกลุ่มบริษัทที่เกี่ยวข้องหรือเคยดำเนินการที่เกี่ยวข้องกับโครงการที่จะประเมินในครั้งนี้ ตั้งแต่กระบวนการศึกษาความเหมาะสม (Feasibility study) การออกแบบรายละเอียด (Detailed Design) จนถึงการควบคุมการก่อสร้าง (Construction Supervision)

8. บุคลากรหลัก

ที่ปรึกษาต้องเสนอผู้เชี่ยวชาญที่มีคุณสมบัติความรู้ความสามารถและประสบการณ์เหมาะสมกับตำแหน่งหน้าที่ มีความชำนาญเกี่ยวกับงานวิชาชีพและมีประสบการณ์ที่เกี่ยวข้องในการดำเนินงาน โดยอย่างน้อยต้องประกอบด้วยผู้เชี่ยวชาญ ดังนี้

ที่	ตำแหน่ง	กลุ่มวิชาชีพ	คุณวุฒิ	ประสบการณ์ขั้นต่ำ (ปี)
8.1	ผู้จัดการโครงการ	วิจัย (ภาคเอกชน)	ปริญญาโท	16

ที่	ตำแหน่ง	กลุ่มวิชาชีพ	คุณวุฒิ	ประสบการณ์ขั้นต่ำ (ปี)
8.2	ผู้เชี่ยวชาญด้านประเมินผลโครงการที่แล้วเสร็จ	วิจัย (ภาคเอกชน)	ปริญญาโท	16
8.3	ผู้เชี่ยวชาญด้านเศรษฐกิจ-สังคม	วิจัย (ภาคเอกชน)	ปริญญาโท	11
8.4	ผู้เชี่ยวชาญด้านการประเมินผลกระทบสิ่งแวดล้อม	วิจัย (ภาคเอกชน)	ปริญญาโท	11
8.5	ผู้เชี่ยวชาญด้านวิศวกรรมโยธา/งานทาง	วิศวกรรม	ปริญญาโท	11
8.6	ผู้เชี่ยวชาญด้านการขนส่ง	วิจัย (ภาคเอกชน)	ปริญญาโท	11

รวมทั้งมีจำนวนบุคลากรสนับสนุนอย่างเพียงพอ เพื่อดำเนินการให้บริการได้อย่างมีประสิทธิภาพ และเกิดประสิทธิผล ทั้งนี้ จำนวนคน-เดือน ของบุคลากรหลักต้องเป็นคนไทยไม่น้อยกว่า ร้อยละ 50

นอกจากนี้ ที่ปรึกษาจะต้องจัดเตรียมสำนักงานและอุปกรณ์ของที่ปรึกษา และรับผิดชอบต่องานในทุกด้าน ตลอดจนการเสนอแผนบุคลากร และแผนการดำเนินงานที่ทำให้แน่ใจว่าสามารถให้บริการได้อย่างมีประสิทธิภาพและเกิดประสิทธิผลต่อ สฟพ. เพื่อพิจารณาให้ความเห็นชอบ

9. งบประมาณ

วงเงินงบประมาณในการศึกษา 4.4 ล้านบาท (รวมภาษีมูลค่าเพิ่ม)

10. หน่วยงานรับผิดชอบ

สำนักงานความร่วมมือพัฒนาเศรษฐกิจกับประเทศเพื่อนบ้าน (องค์การมหาชน)

11. หน้าที่ของสำนักงานความร่วมมือพัฒนาเศรษฐกิจกับประเทศเพื่อนบ้าน (องค์การมหาชน)

11.1 สำนักงานความร่วมมือพัฒนาเศรษฐกิจกับประเทศเพื่อนบ้าน (องค์การมหาชน) (สพพ.) จะแต่งตั้งคณะผู้ประสานงานโครงการ (Counterparts) และมอบอำนาจความรับผิดชอบให้แก่คณะผู้ประสานงานโครงการนี้ ในนามของ สพพ. เพื่อประสานงานและให้การสนับสนุนงานในด้านต่างๆ แก่ที่ปรึกษาตลอดช่วงเวลาดำเนินการ

11.2 สพพ. จะให้ความร่วมมือกับที่ปรึกษาและให้ความช่วยเหลือตามสมควร เพื่อให้การปฏิบัติงานของที่ปรึกษาดำเนินไปได้ด้วยความเรียบร้อย ถูกต้อง และสะดวกรวดเร็ว

11.3 สพพ. จะช่วยประสานกับหน่วยงานราชการของไทย และประเทศเพื่อนบ้าน เพื่อให้ที่ปรึกษาได้ข้อมูลและเอกสารที่เกี่ยวข้อง ตลอดจนจะจัดหาข้อมูลและเอกสารต่างๆ เท่าที่มีอยู่ในความครอบครองของ สพพ. ซึ่งเกี่ยวข้องและจำเป็นสำหรับโครงการตามสัญญาฯ นี้ เพื่อการใช้ประโยชน์ในการปฏิบัติงานของที่ปรึกษา

11.4 ภายใต้ขอบเขตอำนาจและสิทธิของ สพพ. สพพ. จะช่วยประสานกับหน่วยงานราชการของไทย และประเทศเพื่อนบ้าน ในการให้ความสะดวกแก่ที่ปรึกษาและเจ้าหน้าที่ของที่ปรึกษาเข้าไป

ในพื้นที่ศึกษา รวมทั้งในส่วนที่เป็นทรัพย์สินสาธารณะและของเอกชนเท่าที่จำเป็น เพื่อให้ที่ปรึกษาสามารถปฏิบัติงานภาคสนามได้อย่างสะดวก และมีประสิทธิภาพ

12. การจ่ายเงิน

การจ่ายเงินจะแบ่งเป็น 5 งวด ดังนี้

12.1 งวดที่ 1 จ่ายเงินร้อยละ 15 ของจำนวนเงินตามสัญญาจ้าง หลังจากผู้รับจ้างจัดส่งรายงานเบื้องต้น (Inception Report) ตามข้อกำหนดส่งมอบงานในข้อ 6.1 และได้ผ่านการตรวจรับแล้ว

12.2 งวดที่ 2 จ่ายเงินร้อยละ 10 ของจำนวนเงินตามสัญญาจ้าง หลังจากผู้รับจ้างจัดส่งรายงานความก้าวหน้า (Progress Report) ตามขอบเขตงานที่กำหนดในข้อ 6.2 และได้ผ่านการตรวจรับแล้ว

12.3 งวดที่ 3 จ่ายเงินร้อยละ 25 ของจำนวนเงินตามสัญญาจ้าง หลังจากผู้รับจ้างจัดส่งรายงานระหว่างการศึกษา (Interim Report) ตามขอบเขตของการศึกษาที่กำหนดในข้อ 6.3 และได้ผ่านการตรวจรับแล้ว

12.4 งวดที่ 4 จ่ายเงินร้อยละ 20 ของจำนวนเงินตามสัญญาจ้าง หลังจากผู้รับจ้างจัดส่งร่างรายงานขั้นสุดท้าย (Draft Final Report) ตามขอบเขตของการศึกษาที่กำหนดในข้อ 6.4 และได้ผ่านการตรวจรับแล้ว พร้อมทั้งได้จัดสัมมนาสรุปผลการศึกษาตามขอบเขตของการศึกษาที่กำหนดในข้อ 4.14

12.5 งวดที่ 5 จ่ายเงินร้อยละ 30 ของจำนวนเงินตามสัญญาจ้าง หลังจากผู้รับจ้างได้จัดส่งรายงานขั้นสุดท้าย (Final Report) และรายงานสรุปผลสำหรับผู้บริหาร (Executive Summary) ตามขอบเขตของการศึกษาที่กำหนดในข้อ 6.5 ที่ได้ผ่านการตรวจรับแล้ว พร้อมทั้งได้จัดส่ง External Hard Drive ตามข้อ 6.6

13. ความรับผิดชอบของที่ปรึกษา

13.1 ที่ปรึกษาจะต้องปฏิบัติหน้าที่ของตนให้เป็นไปตามข้อกำหนดของโครงการ และพันธะตามสัญญาให้บรรลุตามวัตถุประสงค์ของโครงการ โดยจะต้องใช้ความรู้ ความชำนาญทางเทคนิควิทยาการอย่างดีที่สุด ตามมาตรฐานที่ยอมรับกันทางมาตรฐานวิชาชีพนานาชาติ ตลอดระยะเวลาโครงการ และที่ปรึกษาจะต้องปฏิบัติงานด้วยความชำนาญเอาใจใส่ บรรยายเนื้อหาให้ชัดเจน ต่อเนื่อง กระชับ และสอดคล้องกันในทุกบท

13.2 ที่ปรึกษาจะต้องเข้ามาประชุม และนำเสนอผลการศึกษาตามรายงานที่ได้จัดส่งให้ สพพ. และผลการสัมมนาแก่คณะกรรมการกำกับการศึกษา เพื่อพิจารณาผลการศึกษาให้เป็นไปตามแนวทางที่ถูกต้อง และให้ข้อเสนอแนะที่เป็นประโยชน์ในการปรับปรุงผลการศึกษาให้มีความสมบูรณ์

13.3 เมื่อความจำเป็นเกิดขึ้นหลังจากสิ้นสุดอายุสัญญาการว่าจ้างแล้ว ที่ปรึกษาจะต้องพร้อมที่จะช่วยบริการให้คำปรึกษาแก่ สพพ. ที่เกี่ยวกับการประเมินผลโครงการและศักยภาพของกิจกรรมทางเศรษฐกิจ ในบริเวณพื้นที่โครงการและใกล้เคียง ที่ปรึกษาจะดำเนินการให้เป็นอย่างดีโดยไม่ชักช้า และมีประสิทธิภาพสูงสุด โดยไม่คิดค่าใช้จ่ายเพิ่มเติมต่อ สพพ.

13.4 ที่ปรึกษามีเวลาให้บริการตามโครงการนี้ 210 วัน นับตั้งแต่นับตั้งแต่วันแจ้งให้เริ่มปฏิบัติงาน ที่ปรึกษาจะต้องจัดเตรียมแผนการดำเนินงานต่างๆ ภายในกำหนดเวลาและเร่งรัดปฏิบัติงานให้เป็นไปตามแผนความล่าช้าใดๆ ที่เกิดขึ้นในส่วนของที่ปรึกษา จนเป็นเหตุให้ที่ปรึกษาไม่สามารถส่งมอบงานภายในกำหนดเวลา

จะมีผลโดยตรงต่อการพิจารณาคุณสมบัติของที่ปรึกษาสำหรับงานโครงการอื่นๆ ที่จะมีขึ้นในอนาคต

13.5 ที่ปรึกษาจะต้องส่งมอบรายงานเอกสาร และข้อมูลต่างๆ ที่ได้จากการปฏิบัติงานทั้งหมด รวมทั้งวีดีโอ ภาพถ่าย และข้อมูลต่างๆ สำหรับโครงการนี้ให้ สฟพ. ในรูปแบบของ USB Flash Drive เมื่อโครงการดำเนินการแล้วเสร็จ

14. ระเบียบ วิธีการจัดจ้าง และหลักเกณฑ์การพิจารณาคัดเลือก

14.1 ดำเนินการจัดจ้างที่ปรึกษาโดยวิธีคัดเลือก ตามพระราชบัญญัติการจัดซื้อจัดจ้างและการบริหารพัสดุภาครัฐ พ.ศ. 2560 และระเบียบกระทรวงการคลังว่าด้วยการจัดซื้อจัดจ้างและการบริหารพัสดุภาครัฐ พ.ศ. 2560

14.2 ให้ดำเนินการจ้างตามระเบียบในข้อ 14.1 และพิจารณาคัดเลือกที่ปรึกษาตามเกณฑ์ข้อ 120 (6) (ก) “กรณีงานจ้างที่ปรึกษาที่เป็นไปตามมาตรฐานของหน่วยงานของรัฐหรืองานที่ซับซ้อนให้คัดเลือกจากรายที่ได้คะแนนรวมด้านคุณภาพและด้านราคามากที่สุด” เนื่องจากการดำเนินโครงการประเมินผลประโยชน์และผลกระทบของโครงการที่แล้วเสร็จมีความซับซ้อน ต้องดำเนินการประเมินทั้งด้านความเหมาะสมและสอดคล้อง ความมีประสิทธิภาพ ความมีประสิทธิภาพ ผลกระทบ และความยั่งยืนของโครงการ ตลอดจนประเมินความคุ้มค่าของโครงการ ความต้องการ และศักยภาพการพัฒนาเศรษฐกิจและสังคมในพื้นที่โครงการและพื้นที่ใกล้เคียง รวมถึงประเมินความสัมพันธ์ระหว่างประเทศที่เกิดจากโครงการ ความพึงพอใจของผู้มีส่วนได้ส่วนเสียที่มีต่อโครงการและประเทศไทย และนำมาจัดทำเป็นบทเรียนและข้อเสนอแนะต่อ สฟพ.

14.3 หลักเกณฑ์ในการพิจารณาคัดเลือก

14.3.1 พิจารณาข้อเสนอของที่ปรึกษา โดยแบ่งเป็นคะแนนด้านคุณภาพและด้านราคา ดังนี้

(1) ด้านคุณภาพ	ร้อยละ 80
(2) ด้านราคา	ร้อยละ 20

14.3.2 การพิจารณาหลักเกณฑ์ด้านคุณภาพ จะพิจารณาในแต่ละด้าน ดังนี้

(1) ผลงานและประสบการณ์ของที่ปรึกษา	ร้อยละ 20
(2) วิธีการบริหารและวิธีการปฏิบัติงาน	ร้อยละ 40
(3) บุคลากรที่ร่วมงาน	ร้อยละ 40

ทั้งนี้ ผู้ที่ผ่านการพิจารณาทางด้านคุณภาพจะต้องมีคะแนนรวมในการประเมินข้อเสนอทางด้านคุณภาพอย่างน้อยร้อยละ 70 กรณีไม่ผ่านการประเมินด้านคุณภาพจะไม่ได้รับการประเมินข้อเสนอด้านราคา โดยรายละเอียดการให้คะแนนในแต่ละหัวข้อมี ดังนี้

1. ผลงานและประสบการณ์ของที่ปรึกษา (20 คะแนน)

1.1 โครงการในประเทศที่ดำเนินการแล้วเสร็จในระยะเวลาตั้งแต่ พ.ศ. 2556 – ปัจจุบัน ที่มีลักษณะเป็นงานประเมินผลโครงการ (10 คะแนน)

โครงการที่ดำเนินการภายในประเทศให้นับจำนวนผลงานของที่ปรึกษาที่มีลักษณะเป็นโครงการที่ดำเนินการแล้วเสร็จในระยะเวลาตั้งแต่ พ.ศ. 2556 – ปัจจุบัน ที่มีลักษณะเป็นงานประเมินผลโครงการ ทั้งนี้ไม่นับรวมถึงผลงานของบริษัทที่ปรึกษาในเครือ/บริษัทแม่ โดยมีวิธีการให้คะแนน ดังนี้

จำนวนผลงาน	1 โครงการ	ได้ 4 คะแนน
จำนวนผลงาน	2 โครงการ	ได้ 5 คะแนน
จำนวนผลงาน	3 โครงการ	ได้ 6 คะแนน
จำนวนผลงาน	4 โครงการ	ได้ 7 คะแนน
จำนวนผลงาน	5 โครงการ	ได้ 8 คะแนน
จำนวนผลงาน	6 โครงการ	ได้ 9 คะแนน
จำนวนผลงานตั้งแต่	7 โครงการ	ได้ 10 คะแนน

1.2 โครงการในต่างประเทศที่ดำเนินการแล้วเสร็จ ในระยะเวลาตั้งแต่ พ.ศ. 2556 – ปัจจุบัน (10 คะแนน)

1.2.1 โครงการที่ดำเนินการในต่างประเทศที่มีลักษณะเป็นงานประเมินผลโครงการที่ดำเนินการแล้วเสร็จในระยะเวลาตั้งแต่ พ.ศ. 2556 – ปัจจุบัน ทั้งนี้ไม่นับรวมถึงผลงานของบริษัทที่ปรึกษาในเครือ/บริษัทแม่ โดยให้นับ 1 (หนึ่ง) โครงการ เท่ากับ 2 คะแนน (ไม่เกิน 5 คะแนน)

1.2.2 โครงการที่ดำเนินการในต่างประเทศที่มีลักษณะเป็นงานทั่วไปที่ไม่ใช่งานตามข้อ 1.2.1 ที่ดำเนินการแล้วเสร็จในระยะเวลาตั้งแต่ พ.ศ. 2556 – ปัจจุบัน ทั้งนี้ไม่นับรวมถึงผลงานของบริษัทที่ปรึกษาในเครือ/บริษัทแม่ โดยให้นับ 1 (หนึ่ง) โครงการ เท่ากับ 1 คะแนน (ไม่เกิน 5 คะแนน)

2. วิธีการบริหารและวิธีการปฏิบัติงาน (40 คะแนน)

แบ่งการพิจารณาออกเป็นสามส่วนสำคัญ 3 ส่วน คือ

2.1 ความเข้าใจในวัตถุประสงค์และขอบเขตของงาน	5 คะแนน
- ความเข้าใจในวัตถุประสงค์	2.5 คะแนน
- ความเข้าใจในขอบเขตงาน	2.5 คะแนน

2.2 ความชัดเจนในประเด็นต่างๆ	25 คะแนน
- <u>ความชัดเจนในขั้นตอนและแนวทางการดำเนินงาน (12.5 คะแนน)</u>	
- นำเสนอและอธิบายขั้นตอนการดำเนินงานได้ชัดเจนและครอบคลุมตามที่กำหนดในข้อ 4 ขอบเขตการดำเนินงานของที่ปรึกษา (TOR 4.1 - 4.10 และ 4.13)	8 คะแนน
- นำเสนอและอธิบายขั้นตอนการประเมินความสัมพันธ์ ความพึงพอใจ ความเห็น และทัศนคติที่มีต่อประเทศไทย ได้ชัดเจน (TOR 4.11)	1 คะแนน
- นำเสนอและอธิบายขั้นตอนการดำเนินงานการประเมินผลร่วมกับหน่วยงานที่เกี่ยวข้องของ สปป.ลาว (Joint Evaluation) ได้ชัดเจน (TOR 4.12)	1.5 คะแนน
- นำเสนอและอธิบายขั้นตอนการดำเนินงานการจัดสัมมนาสรุปผลการศึกษา ได้ชัดเจน (TOR 4.14)	1 คะแนน
- นำเสนอแผนภาพแสดงขั้นตอนการดำเนินงานที่ชัดเจน	1 คะแนน
- <u>หลักการวิเคราะห์และแนวคิด (12.5 คะแนน)</u>	
- นำเสนอและอธิบายหลักการวิเคราะห์และแนวคิดในการประเมินผลโครงการ ได้อย่างชัดเจนและสอดคล้องกับขอบเขตงาน	10 คะแนน
- นำเสนอและอธิบายหลักการวิเคราะห์และแนวคิดมากกว่า 1 หลักการวิเคราะห์	1.5 คะแนน
- นำเสนอแผนภาพแสดงหลักการวิเคราะห์และแนวคิดที่ชัดเจน	1 คะแนน
2.3 ความชัดเจนและเหมาะสมของแผนการดำเนินงานและแผนงานบุคลากร	10 คะแนน
- ความชัดเจนและเหมาะสมของแผนการดำเนินงาน	5 คะแนน
- ความชัดเจนและเหมาะสมของแผนงานบุคลากรโดยพิจารณาถึงความสอดคล้องของแผนงานและวิธีปฏิบัติงาน	5 คะแนน
3. บุคลากรที่ร่วมงาน (40 คะแนน)	
พิจารณาจากตำแหน่งต่างๆ ดังนี้	
3.1 ผู้จัดการโครงการ	10 คะแนน
3.2 ผู้เชี่ยวชาญด้านประเมินผลโครงการที่แล้วเสร็จ	10 คะแนน
3.3 ผู้เชี่ยวชาญด้านเศรษฐกิจ-สังคม	8 คะแนน
3.4 ผู้เชี่ยวชาญด้านวิศวกรรมโยธา/งานทาง	4 คะแนน
3.5 ผู้เชี่ยวชาญด้านสิ่งแวดล้อม	4 คะแนน
3.6 ผู้เชี่ยวชาญด้านการขนส่ง	4 คะแนน
แบ่งการพิจารณาออกเป็นสี่ส่วนสำคัญ 4 ส่วน คือ	
• อายุ	
• คุณวุฒิ	
• ประสบการณ์งานทั่วไป	

- ประสิทธิภาพงานตามตำแหน่ง

โดยวิธีการให้คะแนนตามสูตร ดังนี้

$$M = F \times (0.1 C_a + 0.1 C_b + 0.1 C_c + 0.7 C_d)$$

เมื่อ

M = คะแนนของบุคลากรหลักตำแหน่งที่จะพิจารณา

F = คะแนนเต็มของบุคลากรหลักตำแหน่งที่จะพิจารณา

C_a = ตัวคูณค่าอายุของบุคลากรหลักตำแหน่งที่จะพิจารณา

C_b = ตัวคูณค่าคุณวุฒิของบุคลากรหลักตำแหน่งที่จะพิจารณา

C_c = ตัวคูณค่าประสบการณ์งานทั่วไปของบุคลากรหลักตำแหน่งที่จะพิจารณา

C_d = ตัวคูณค่าประสบการณ์งานตามตำแหน่งของบุคลากรหลักในตำแหน่งที่จะพิจารณา

ตารางตัวคูณค่าอายุ (C_a)

อายุ	C _a
60-69 ปี	0.8
50-59 ปี	1.0
45-49 ปี	0.9
40-44 ปี	0.8
35-39 ปี	0.7
30-34 ปี	0.6
น้อยกว่า 30 ปี และ 70 ปีขึ้นไป	0.0

ตารางตัวคูณค่าคุณวุฒิ (C_b)

การศึกษาชั้นสูงสุด	C _b
ปริญญาเอก	1.0
ปริญญาโท	0.9
ปริญญาตรีหรือต่ำกว่า	0.0

ตารางตัวคูณค่าประสบการณ์งานทั่วไป (C_c)

พิจารณาจากจำนวนปีตั้งแต่จบการศึกษาปริญญาตรี

กรณีบุคลากรหลักในตำแหน่งที่ ระบุประสบการณ์ขั้นต่ำ 11 ปี	C _c
จำนวนปีที่จบ	
มากกว่า 20 ปี	1.0
16-20 ปี	0.9
11-15 ปี	0.8
ต่ำกว่า 11 ปี	0.0

กรณีบุคลากรหลักในตำแหน่งที่ ระบุประสบการณ์ขั้นต่ำ 16 ปี	C _c
จำนวนปีที่จบ	
มากกว่า 25 ปี	1.0
21-25	0.9
16-20	0.8
ต่ำกว่า 16 ปี	0.0

ตารางตัวคูณค่าประสบการณ์งานตามตำแหน่ง (C_d)

จำนวนโครงการที่เคยปฏิบัติงานในตำแหน่ง	C _d
6 โครงการ หรือมากกว่า	1.0
5 โครงการ	0.9
4 โครงการ	0.8
3 โครงการ	0.7
2 โครงการ	0.6
1 โครงการ	0.5
ไม่เคยปฏิบัติงานในตำแหน่ง	0.0

- หมายเหตุ :
1. หากในตำแหน่งใด ที่ปรึกษาเสนอจำนวนบุคลากรหลักมากกว่า 1 คนขึ้นไป ให้คิดคะแนนเป็นคะแนนเฉลี่ย (นำคะแนนที่ได้มารวมกัน แล้วหารด้วยจำนวนบุคลากรที่เสนอมา)
 2. หากที่ปรึกษาเสนอบุคลากรหลักคนเดียวกันในตำแหน่งมากกว่า 1 ตำแหน่ง ให้ประเมินเฉพาะตำแหน่งที่ได้คะแนนสูงสุด

15. ข้อสงวนสิทธิ์

ที่ปรึกษาที่ผ่านการคัดเลือก ต้องปฏิบัติตามหลักเกณฑ์การจ้างที่ปรึกษาของ สพพ. ทั้งนี้ ผลการพิจารณาและคำตัดสินของคณะกรรมการฯ ถือเป็นที่สุด และ สพพ. ขอสงวนสิทธิ์ในการเรียกร้องค่าเสียหายและค่าใช้จ่ายใดๆ ที่เกิดขึ้นจากการยื่นข้อเสนอทางด้านคุณภาพและข้อเสนอทางด้านราคาของที่ปรึกษาครั้งนี้

16. ค่าปรับ

กรณี que ที่ปรึกษาทำงานไม่แล้วเสร็จตามเวลาที่กำหนดในข้อ 5 ที่ปรึกษาจะต้องเสียค่าปรับให้แก่ผู้ว่าจ้าง เป็นรายวัน ในอัตราร้อยละ 0.03 (ศูนย์จุดศูนย์สาม) ของวงเงินค่าจ้างตามข้อ 9 นับถัดจากวันครบกำหนดในข้อ 5 จนถึงวันที่ที่ปรึกษาปฏิบัติตามสัญญาถูกต้องครบถ้วน และผู้ว่าจ้างได้ตรวจรับงานแล้ว