



# 10 ปี NEDA กับความมุ่งมั่นสร้างสรรค์ เพื่อการพัฒนาเศรษฐกิจและสังคมในภูมิภาค



สำนักงานความร่วมมือพัฒนาเศรษฐกิจกับประเทศเพื่อนบ้าน (องค์การมหาชน) (สพพ.)  
Neighbouring Countries Economic Development Cooperation Agency (Public Organization) (NEDA)

# 10 ปี สพพ.

**2548/2005**

จัดตั้ง สพพ. โดยยกระดับจาก กองทุนให้ความช่วยเหลือพัฒนา เศรษฐกิจกับประเทศเพื่อนบ้าน



**2549/2006**

โครงการเชื่อมโยงเส้นทางคมนาคม ระหว่างไทย-พม่า จากเมียวดี-เชียงใหม่ นครศรี โครงการรถไฟในสหภาพ เมียนมาร์ แล้วเสร็จ และโครงการ ปรับปรุงถนนมิตรภาพระหว่างประเทศ วัดไต สปป.ลาว แล้วเสร็จ



**2550/2007**

โครงการปรับปรุงและลาดยาง พังงา-ราชบุรี เส้นทางสายตราด- เกาะกวง-สะเรอเนปเปิล (R48) โครงการรถไฟกับพม่า แล้วเสร็จ



**2551/2008**

โครงการก่อสร้างเส้นทางเชียงราย -คูนหึง พาน สปป.ลาว (R3) และโครงการก่อสร้างเส้นทางรถไฟ เชื่อมต่อระหว่างจังหวัดหนองคาย -ท่าบ่อแล้ว สปป.ลาว แล้วเสร็จ



**2552/2009**

โครงการก่อสร้างทางหลวง หมายเลข 67 (ช่องสะง่า/ อันล่องเวง-เสียนราชู) (R67) กับพม่า แล้วเสร็จ



**2558/2015**

เริ่มดำเนินโครงการก่อสร้างถนนจาก เมืองหงสา-บ้านเชียงแมน (เมืองจอมเพชร แขวงหลวงพระบาง) สปป.ลาว และมีโครงการที่อยู่ระหว่างดำเนินการในสปป.ลาว คือ โครงการก่อสร้างทางรถไฟสายท่าบ่อ-เวียงจันทน์ โครงการพัฒนาระบบประปา 5 เมือง และโครงการปรับปรุง และก่อสร้างถนนช่วงบ้านอวก-เมืองคอบ-เมืองเชียงฮ่อน และเมืองคอบ-บ้านปากคอบ-บ้านกอนตัน

**2553/2010**

โครงการพัฒนาเส้นทางห้วยโก๋น/ เมืองเงิน-ปากแบ่ง สปป.ลาว และโครงการปรับปรุงสนามบิน ปากซ สปป.ลาว แล้วเสร็จ

**2554/2011**

สพพ. เริ่มดำเนินโครงการ ให้ความช่วยเหลือในสาขาพัฒนาเมือง โดยให้ความช่วยเหลือทางวิชาการ เพื่อศึกษาความเป็นไปได้ในการพัฒนาระบบประปาใน 12 เมือง สปป.ลาว

**2555/2012**

โครงการปรับปรุงถนนหมายเลข 3 ช่วงห้วยทราย-บ้านสอด (R3) สปป.ลาว แล้วเสร็จ

**2556/2013**

โครงการปรับปรุงถนนในนครหลวง เวียงจันทน์ เพื่อรองรับการเป็น เจ้าภาพประชุมสุดยอดผู้นำเอเชีย-ยุโรป (ASEM Summit) ครั้งที่ 9 สปป.ลาว แล้วเสร็จและ สพพ. ได้รับอนุมัติให้ขยาย ขอบเขตการให้ความช่วยเหลือไปยัง ศรีลังกา ภูฏาน และติมอร์-เลสเต

**2557/2014**

โครงการก่อสร้างจากภูฏ (จ. อุตรดิตถ์) ถึงเมืองปากลาย แขวงไชยบุรี และโครงการพัฒนากน หมายเลข 11 (บ้านตาดทอง-บ้านน้ำสัง และเมืองสังข์ทอง) สปป.ลาว แล้วเสร็จ

## สารจาก นายสมหมาย ภาษี รัฐมนตรีว่าการกระทรวงการคลัง



หรือที่เรียกกันว่า “ระเบียงเศรษฐกิจ (Economic Corridor)” เช่น โครงการพัฒนาชุมชนเมือง และพัฒนาเขตเศรษฐกิจพิเศษในประเทศเพื่อนบ้าน บนระเบียงเศรษฐกิจ และโครงการที่เป็นการพัฒนาโครงสร้างพื้นฐานทางสังคม ซึ่งรวมถึงการให้ความช่วยเหลือในโครงการด้านสาธารณสุขและการศึกษาด้วย โครงการเหล่านี้ จะช่วยส่งเสริมศักยภาพทางเศรษฐกิจของประเทศเพื่อนบ้าน เพื่อก้าวเข้าสู่ประชาคมอาเซียนด้วยกัน และสำหรับการดำเนินโครงการในประเทศใหม่ซึ่ง สพพ. สามารถให้ความช่วยเหลือได้ คือ ภูฏาน ศรีลังกา ติมอร์-เลสเต ก็จะเป็นโอกาสให้มีการเชื่อมโยงทางเศรษฐกิจและส่งเสริมความสัมพันธ์กับประเทศเหล่านี้มากยิ่งขึ้น

สำหรับผลประโยชน์ที่เกิดขึ้น คือ ความสัมพันธ์กับประเทศเพื่อนบ้านที่ดีขึ้นและได้รับการยอมรับรวมถึงประชาชนมีความเข้าใจและความรู้สึกที่ดีต่อกันมากขึ้น มีการเชื่อมโยงโครงข่ายคมนาคมขนส่งระหว่างประเทศไทยกับประเทศเพื่อนบ้านทำให้เกิดการค้า การลงทุน การท่องเที่ยว และแลกเปลี่ยนวัฒนธรรมเพิ่มมากขึ้น คุณภาพชีวิตของประชาชนในประเทศเพื่อนบ้านและในบริเวณชายแดนประเทศไทยมีความมั่นคงและปลอดภัย ทั้งนี้ นโยบายดังกล่าวจะช่วยกระตุ้นเศรษฐกิจและเพิ่มศักยภาพทางการค้า การท่องเที่ยว และการลงทุนระหว่างประเทศ ตลอดจนเป็นการเสริมสร้างภูมิคุ้มกันทางเศรษฐกิจในภูมิภาค และช่วยสนับสนุนการค้าและบริการตลอดจนการลงทุนของไทยในประเทศเพื่อนบ้านให้ขยายตัวมากขึ้น

ในโอกาสที่ สพพ. ได้จัดตั้งมาครบรอบทศวรรษ ผมขอแสดงความยินดีกับท่านผู้บริหารและเจ้าหน้าที่ ที่ได้ทำหน้าที่ เป็นกลไกช่วยสนับสนุนการทำงานในด้านการสร้างความสัมพันธ์ระหว่างประเทศ และเชื่อมโยงเศรษฐกิจของประเทศไทยกับประเทศในภูมิภาค ผมขอเป็นกำลังใจให้ สพพ. ทำหน้าที่ได้อย่างมีประสิทธิภาพมากยิ่งขึ้น และดำเนินการตามนโยบายของรัฐบาล ให้ประสบความสำเร็จสูงสุด

(นายสมหมาย ภาษี)  
รัฐมนตรีว่าการกระทรวงการคลัง

ประเทศไทยเห็นความสำคัญในการสนับสนุนการพัฒนาเศรษฐกิจของประเทศเพื่อนบ้านเพื่อเสริมสร้างศักยภาพ และความเข้มแข็งทางเศรษฐกิจของภูมิภาค โดยเน้นการพัฒนาโครงสร้างพื้นฐานทางเศรษฐกิจ และเชื่อมโยงโครงข่ายคมนาคมขนส่งระหว่างประเทศไทยกับประเทศเพื่อนบ้านต่างๆ รวมทั้ง ยกกระดับคุณภาพ การดำรงชีวิตของประชาชนในประเทศเหล่านั้น

กระทรวงการคลังจึงได้จัดตั้งกองทุนให้ความช่วยเหลือพัฒนาเศรษฐกิจแก่ประเทศเพื่อนบ้าน ภายใต้สังกัดสำนักงานเศรษฐกิจการคลังในปี 2539 และต่อมาได้ยกย่องกองทุนฯ ให้เป็นสำนักงานความร่วมมือพัฒนาเศรษฐกิจกับประเทศเพื่อนบ้าน (องค์การมหาชน) หรือ สพพ. โดยอยู่ภายใต้การกำกับดูแลของ รัฐมนตรีว่าการกระทรวงการคลัง เมื่อวันที่ 17 พฤษภาคม 2548

10 ปีที่ผ่านมา สพพ. ซึ่งเป็นหุ้นส่วนเพื่อการพัฒนาเศรษฐกิจกับประเทศเพื่อนบ้าน ได้เข้าไปมีส่วนร่วมในการวางแผน และช่วยเหลือในการดำเนินโครงการพัฒนาโครงสร้างพื้นฐานต่างๆ เพื่อเชื่อมโยงกับประเทศเพื่อนบ้านทำให้ความร่วมมือในกรอบ ทวิภาคีและพหุภาคีต่างๆ เช่น GMS ACMECS และ BIMSTEC เป็นรูปธรรมมากขึ้น ไม่ว่าจะเป็น การสร้างถนน ทางรถไฟ สนามบิน หรือ การพัฒนาเมืองและระบบประปา

ในอนาคต นอกเหนือจากงานเรื่องให้ความช่วยเหลือทางการเงินและทางวิชาการที่มุ่งเน้นในโครงการที่ก่อให้เกิดการเชื่อมโยงกันในกลุ่มประเทศเพื่อนบ้านแล้ว สพพ. จะมุ่งเน้นโครงการที่ช่วยในการขยายเส้นทางคมนาคมให้กลายเป็นเส้นทางเศรษฐกิจ



## สารจาก รศ. ดร. วรากรณ์ สามโกเศศ ประธานกรรมการบริหาร สพพ.



ผมขอแสดงความยินดีกับสำนักงานความร่วมมือพัฒนาเศรษฐกิจกับประเทศเพื่อนบ้าน (องค์การมหาชน) (สพพ.) กระทรวงการคลัง เนื่องในโอกาสอันดีที่ครบรอบการก่อตั้ง สพพ. ปีที่ 10 ในวันที่ 17 พฤษภาคม 2558

ตลอดระยะเวลา 10 ปีที่ผ่านมา สพพ. สนับสนุนนโยบายของรัฐบาล ด้านนโยบายการต่างประเทศและเศรษฐกิจระหว่างประเทศ ซึ่งสอดคล้องกับยุทธศาสตร์ของประเทศไทยในการสร้างความเชื่อมโยงกับประเทศในภูมิภาค เพื่อสร้างความมั่นคงทางเศรษฐกิจและสังคมผ่านการดำเนินการให้ความร่วมมือพัฒนาเศรษฐกิจกับประเทศเพื่อนบ้าน 4 ประเทศ คือ กัมพูชา สปป.ลาว เมียนมาร์ เวียดนาม และ 3 ประเทศใหม่ คือ ภูฏาน ศรีลังกา ติมอร์-เลสเต โดยขยายขอบเขตความร่วมมือ เพื่อการพัฒนาไปยังสาขาอื่นๆ นอกเหนือจากการพัฒนาด้านโครงสร้างพื้นฐานคมนาคมขนส่ง ยังมีการพัฒนาเมือง (Urban Development) การพัฒนาระบบประปา งานศึกษาความเหมาะสมและออกแบบก่อสร้าง การพัฒนาระบบไฟฟ้าและสายส่ง การพัฒนาสาธารณสุข เพื่อยกระดับคุณภาพชีวิตของประชาชน นอกจากนี้ สพพ. ยังมีส่วนช่วยในการสร้างโอกาสให้แก่ผู้ประกอบการ และนักลงทุนของไทย ในการขยายธุรกิจในด้านต่างๆ เช่น ธุรกิจท่องเที่ยว การขนส่งสินค้า และการขยายฐานการผลิตไปยังประเทศเพื่อนบ้านเพิ่มมากขึ้น ทั้งยังได้เสริมสร้างความสัมพันธ์ ความเข้าใจ และความไว้วางใจอันดีของประเทศเพื่อนบ้านที่มีต่อประเทศไทยมากขึ้น

การดำเนินงานในด้านต่างๆ ของ สพพ. ล้วนมีบทบาทสำคัญในการรองรับการเข้าสู่การเป็นประชาคมอาเซียน ในปี พ.ศ. 2558 ซึ่งจะทำให้ประเทศไทยมีบทบาทในการเป็นหุ้นส่วนเพื่อการพัฒนาที่สำคัญในการเป็นประชาคมอาเซียน ความท้าทายต่อการกำหนดแนวทาง หรือนโยบายในการดำเนินงานขององค์กร มาจากการเปลี่ยนแปลงด้านเศรษฐกิจ สังคม การเมืองของทั้งประเทศไทยและประเทศเพื่อนบ้าน ทำให้องค์กรต้องปรับกลยุทธ์ในเชิงรุกมากขึ้น เพื่อให้เกิดประสิทธิภาพ และสามารถขับเคลื่อนประเทศไทยไปสู่ศูนย์กลางทางเศรษฐกิจของภูมิภาคได้ และมีกรดำเนินงานร่วมกับหุ้นส่วนเพื่อการพัฒนา (Development Partners) อื่นๆ เพื่อให้

เกิดประโยชน์สูงสุด สพพ. ได้คำนึงถึงปัจจัยต่างๆ เหล่านี้ เพื่อกำหนดยุทธศาสตร์การดำเนินงานของ สพพ. ในอีก 3 ปีข้างหน้า (2558-2560) เพื่อเป็นแนวทางในการดำเนินงานขององค์กร เพื่อไปสู่เป้าหมายในการเป็นองค์กรชั้นนำในภูมิภาคในการพัฒนาเศรษฐกิจและสังคมกับประเทศเพื่อนบ้าน เพื่อขยายโอกาสทางการค้าและการลงทุนของไทยและประเทศเพื่อนบ้าน

ในนามของคณะกรรมการบริหารสำนักงานความร่วมมือพัฒนาเศรษฐกิจกับประเทศเพื่อนบ้าน (คพพ.) ผมขอขอบคุณคณะผู้บริหาร เจ้าหน้าที่ และผู้ที่มีส่วนเกี่ยวข้องทุกภาคส่วนและขออำนวยการให้ประสบความสำเร็จ และมีกำลังใจปฏิบัติภารกิจ เพื่อเพิ่มขีดความสามารถในการพัฒนาให้เป็นองค์กรชั้นนำในการเสริมสร้างความสัมพันธ์ ความร่วมมือในการพัฒนาเศรษฐกิจและสังคมกับประเทศเพื่อนบ้าน เพื่อความผาสุกและมั่นคงของภูมิภาคต่อไป

(รศ. ดร. วรากรณ์ สามโกเศศ)  
ประธานคณะกรรมการบริหาร  
สำนักงานความร่วมมือพัฒนาเศรษฐกิจกับประเทศเพื่อนบ้าน



## สารจาก นายเนวิน สิ้นสิริ ผู้อำนวยการ สพพ.

ประกอบด้วย ความช่วยเหลือทางการเงินในรูปแบบเงินกู้เงื่อนไขผ่อนปรนและเงินให้เปล่า จำนวน 21 โครงการ วงเงิน 14,224.80 ล้านบาท ความช่วยเหลือทางการวิชาการในรูปแบบเงินให้เปล่า จำนวน 16 โครงการ วงเงิน 244.00 ล้านบาท โครงการฝึกอบรมถ่ายทอดความรู้ให้กับเจ้าหน้าที่ประเทศเพื่อนบ้าน จำนวน 218 คน ใน 23 โครงการ วงเงิน 10.47 ล้านบาท

การดำเนินงานที่ผ่านมาเกิดขึ้นและสำเร็จขึ้นมาได้นั้น ได้รับความร่วมมือจากหน่วยงานภาครัฐทั้งจากในประเทศและหน่วยงานจากรัฐบาลของประเทศเพื่อนบ้าน อย่างไรก็ดี ความสำเร็จนี้จะเป็นไปไม่ได้หากขาดความร่วมมือจากภาคเอกชน ผมในฐานะผู้อำนวยการ สพพ. ขอขอบคุณองค์กรและหน่วยงานต่างๆ ดังกล่าว ที่ให้การสนับสนุนตลอดมา ขอขอบคุณความทุ่มเทและการสนับสนุนของ คพพ. สำหรับการกำหนดนโยบายและแนวคิดที่เป็นประโยชน์ต่อการดำเนินงานของ สพพ. และขอขอบคุณผู้บริหารและเจ้าหน้าที่ทุกท่านที่ปฏิบัติหน้าที่ด้วยความยึดมั่นในเจตนารมณ์ เพื่อให้ สพพ. เป็นองค์กรที่สนับสนุนการดำเนินนโยบายของประเทศด้านความสัมพันธ์ระหว่างประเทศและเศรษฐกิจระหว่างประเทศ ให้มีประสิทธิภาพ มีการดำเนินการที่โปร่งใส และเป็นที่ยอมรับจากหน่วยงานต่างๆ ทั้งในประเทศและต่างประเทศ

ในอนาคต ผมหวังเป็นอย่างยิ่งว่า สพพ. จะยังคงได้รับการสนับสนุนและความร่วมมือจากทุกฝ่ายเช่นนี้ตลอดไป ผมผู้บริหาร และเจ้าหน้าที่ทุกท่านจะร่วมกันทำให้ สพพ. เป็นองค์กรชั้นนำในภูมิภาคในการร่วมพัฒนาเศรษฐกิจและสังคมกับประเทศไทยและประเทศเพื่อนบ้านต่อไป

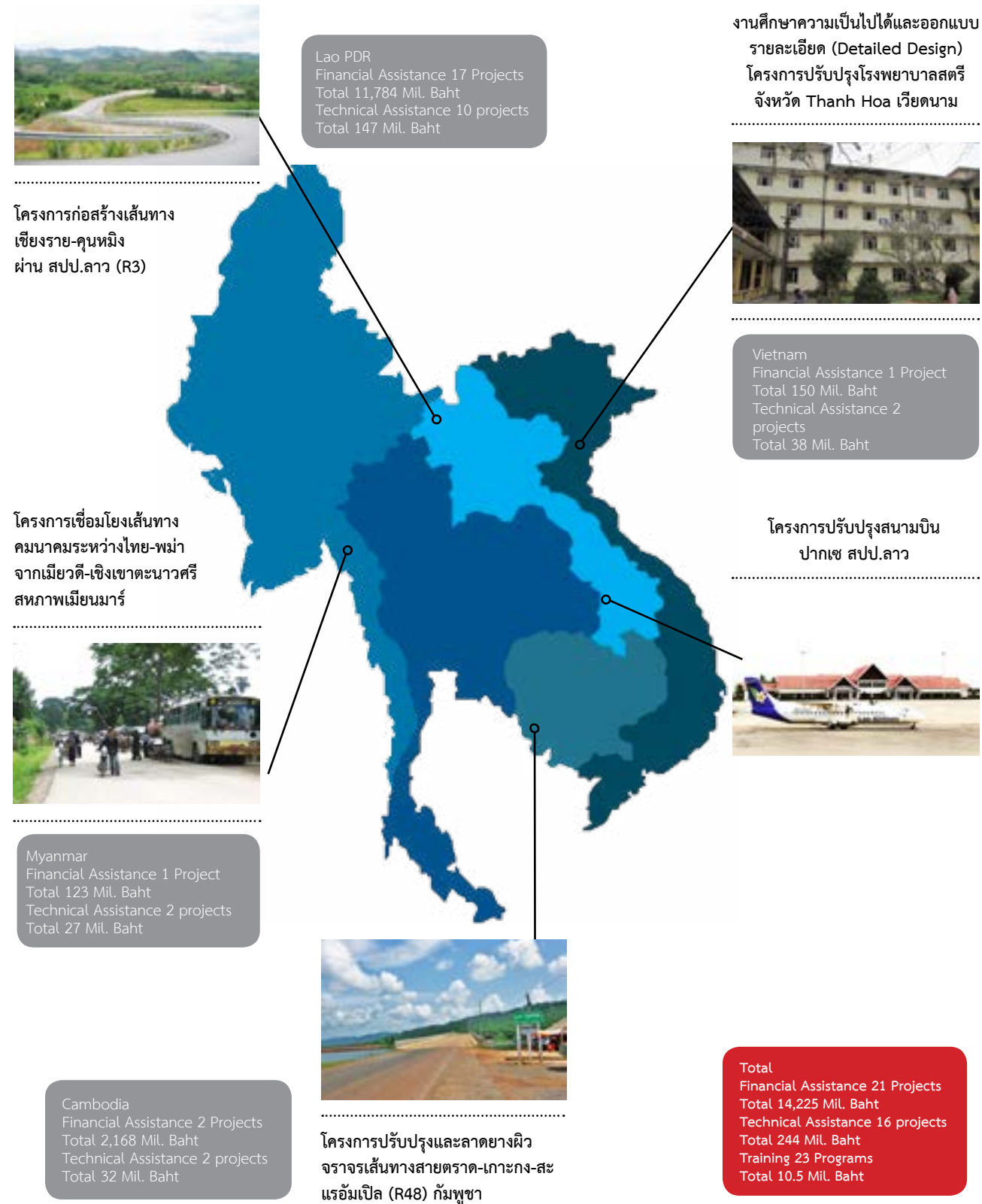
(นายเนวิน สิ้นสิริ)  
ผู้อำนวยการ  
สำนักงานความร่วมมือพัฒนาเศรษฐกิจกับประเทศเพื่อนบ้าน

สำนักงานความร่วมมือพัฒนาเศรษฐกิจกับประเทศเพื่อนบ้าน (องค์การมหาชน) (สพพ.) จัดตั้งขึ้นโดยมีวัตถุประสงค์เพื่อสนับสนุนนโยบายภาครัฐด้านการให้ความร่วมมือพัฒนาเศรษฐกิจกับประเทศเพื่อนบ้านให้เกิดความยั่งยืน ด้วยการให้ความร่วมมือด้านการเงินและวิชาการ โดยคำนึงถึงประโยชน์ทางการค้าและการลงทุนร่วมกัน ภายใต้การพึ่งพางบประมาณจากภาครัฐให้น้อยที่สุดและบูรณาการกับหน่วยงานภาครัฐและภาคเอกชนทั้งในและต่างประเทศในการเป็นหุ้นส่วนเพื่อการพัฒนา เพื่อส่งเสริมการเชื่อมโยงทางเศรษฐกิจและสังคมในภูมิภาค

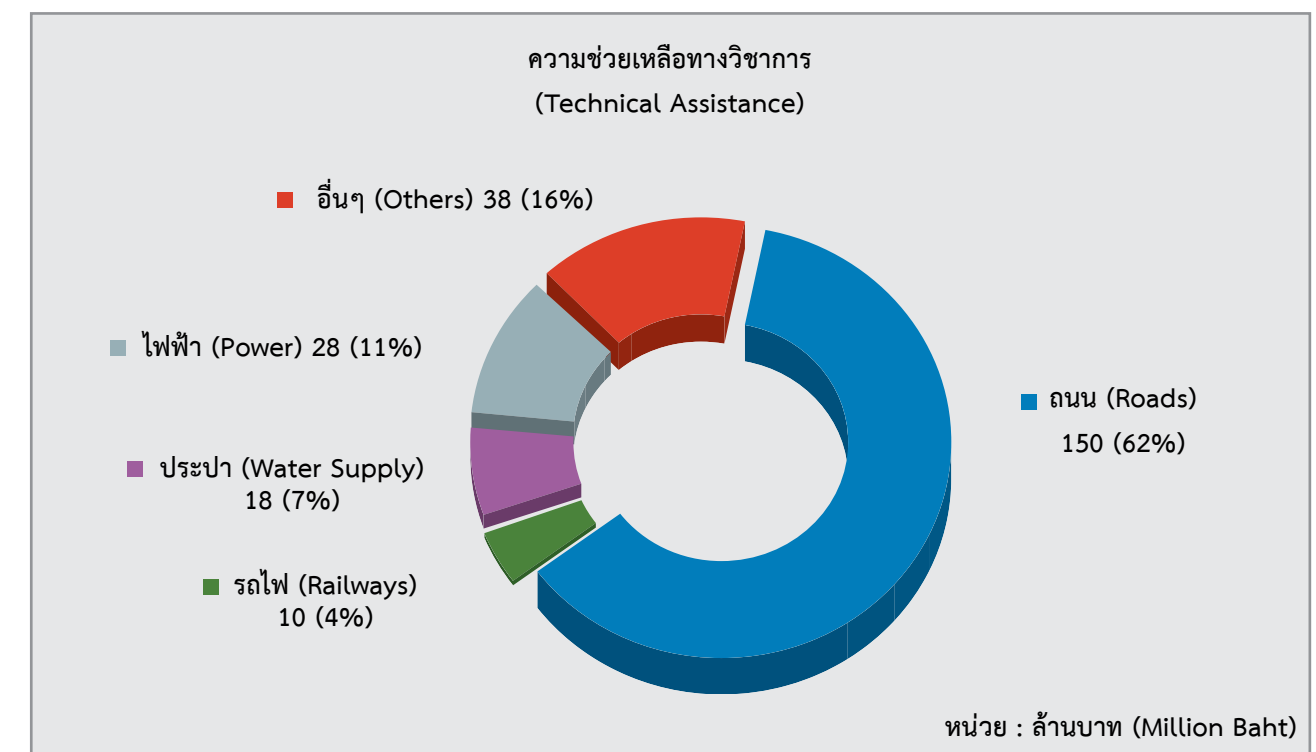
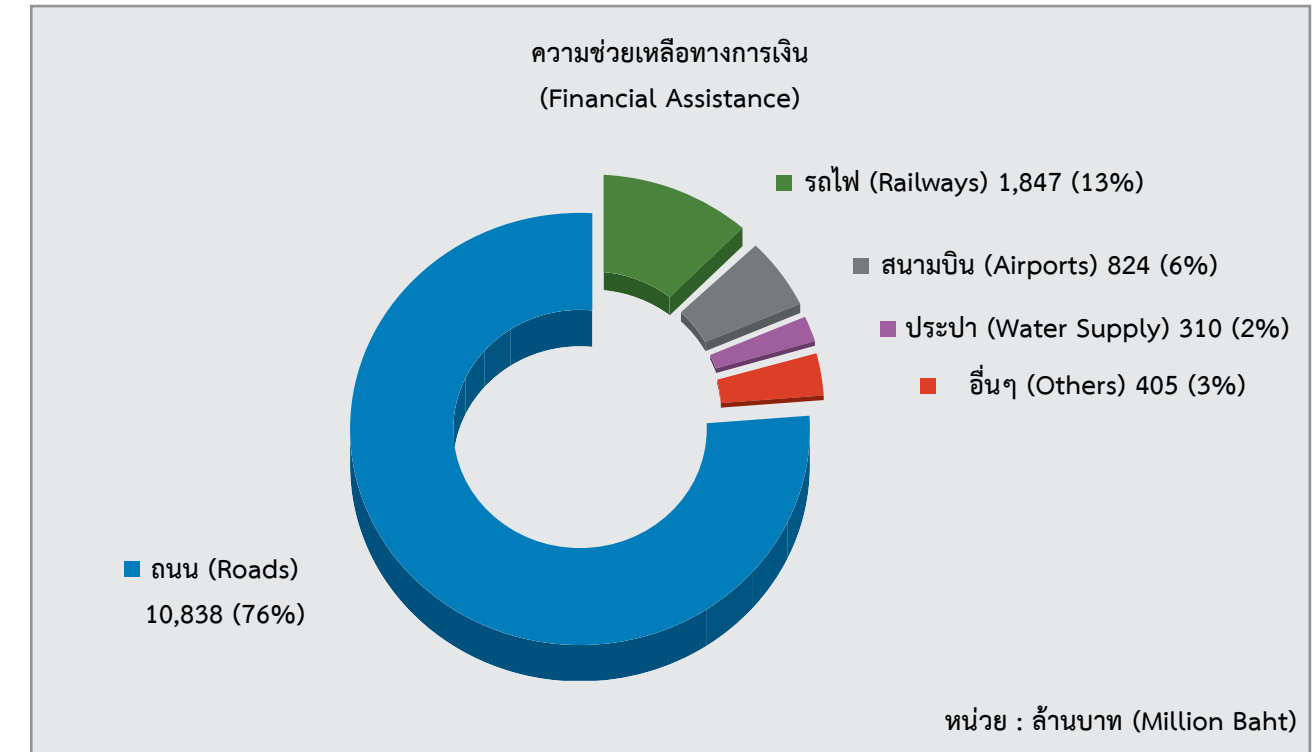
สพพ. เป็นหน่วยงานภายใต้กระทรวงการคลัง ได้จัดตั้งขึ้นเมื่อวันที่ 17 พฤษภาคม 2548 รับผิดชอบดำเนินการร่วมมือพัฒนาเศรษฐกิจและสังคมกับประเทศเพื่อนบ้าน รวม 7 ประเทศ ได้แก่ ราชอาณาจักรกัมพูชา สาธารณรัฐประชาธิปไตยประชาชนลาว สาธารณรัฐแห่งสหภาพเมียนมาร์ สาธารณรัฐสังคมนิยมเวียดนาม สาธารณรัฐสังคมนิยมประชาธิปไตยศรีลังกา ราชอาณาจักรภูฏาน และสาธารณรัฐประชาธิปไตยติมอร์-เลสเต ตามกรอบความร่วมมือทางด้านเศรษฐกิจในระดับทวิภาคีและภูมิภาคต่างๆ เช่น GMS ACMECS BIMSTEC และ ASEAN โดยใช้ความช่วยเหลือทางการเงินและทางวิชาการเป็นกลไกในการขับเคลื่อน

การดำเนินงานตลอด 10 ปี ที่ผ่านมา (2548-2558) สพพ. ได้ดำเนินการร่วมมือพัฒนาเศรษฐกิจกับประเทศเพื่อนบ้าน โดยให้ความช่วยเหลือทางการเงินและความช่วยเหลือทางวิชาการรวมทั้งสิ้น จำนวน 60 โครงการ วงเงิน 14,479.27 ล้านบาท

## สรุปการให้ความช่วยเหลือทางการเงินและวิชาการของ สพพ. Summary of NEDA's Financial and Technical Assistance



## สัดส่วนการให้ความช่วยเหลือทางการเงินและวิชาการ ในสาขาต่างๆ ของ สพพ. NEDA's Assistance by Sector





## โอกาสและศักยภาพการลงทุนในราชอาณาจักรกัมพูชา และบทบาทของ สพพ. ในการสนับสนุนผู้ประกอบการไทยไปลงทุนในประเทศเพื่อนบ้าน



นายณัฐวุฒิ โพธิสาโร เอกอัครราชทูต ณ กรุงพนมเปญ



เศรษฐกิจกัมพูชามีการขยายตัวอย่างรวดเร็ว โดยในช่วง 5 ปีที่ผ่านมา มีอัตราการเจริญเติบโตทางเศรษฐกิจเฉลี่ยร้อยละ 7 คาดการณ์ว่าภายในปี 2558-2559 กัมพูชาจะพัฒนาเป็นประเทศที่มีรายได้ในระดับ Lower Middle Income ซึ่งเป็นผลมาจากนโยบายการเร่งรัดพัฒนาประเทศของรัฐบาลเพื่อเสริมสร้างศักยภาพในการแข่งขันของกัมพูชาทั้งในภูมิภาคและเวทีโลก โดยกำหนดประเด็นหลักในการปฏิรูปไว้ 4 ประเด็น ได้แก่ การพัฒนาทรัพยากรบุคคล การพัฒนาและปรับปรุงโครงสร้างพื้นฐาน ซึ่งรวมถึงการอำนวยความสะดวกทางการค้าเพื่อเพิ่มประสิทธิภาพและลดต้นทุนในการทำธุรกิจ การสร้างมูลค่าเพิ่มให้กับสินค้าเกษตรและการพัฒนาระบบกฎหมาย

การลงทุนจากต่างประเทศสู่กัมพูชายังคงเพิ่มขึ้นอย่างต่อเนื่อง เนื่องจากมีปัจจัยที่เอื้อต่อการลงทุน อาทิ การมีทรัพยากรธรรมชาติที่อุดมสมบูรณ์ การลงทุนโดยต่างชาติสามารถถือหุ้นได้ร้อยละ 100 ประชากรที่อยู่ในวัยทำงานมีจำนวนมาก ค่าจ้างแรงงานอยู่ในระดับต่ำ และยังได้รับสิทธิพิเศษด้านภาษี GSP และ FA จากประเทศพัฒนาแล้วกว่า 20 ประเทศ ทำให้เป็นโอกาสดีในการผลิตเพื่อส่งออก นอกจากนี้ยังมีการกำหนดสิทธิประโยชน์ทางการค้า และการจัดตั้งเขตเศรษฐกิจพิเศษทั่วประเทศ

สาขาการลงทุนที่ได้รับการส่งเสริมจากรัฐบาล ได้แก่ การคมนาคมและสาธารณูปโภคขั้นพื้นฐาน อุตสาหกรรมการเกษตร ไฟฟ้าและพลังงาน อุตสาหกรรมท่องเที่ยว เหมืองแร่ อุตสาหกรรมการผลิตเพื่อส่งออก และการพัฒนาทรัพยากรมนุษย์ โดยในปี 2557 มีโครงการได้รับการอนุมัติจาก The Council for the Development of Cambodia จำนวน 148 โครงการ คิดเป็นมูลค่าการลงทุน 408.8 ล้านดอลลาร์สหรัฐ โดยโครงการที่ได้รับการอนุมัติ ได้แก่ อุตสาหกรรม สิ่งทอและรองเท้า โรงแรม อุตสาหกรรมการเกษตร บรรจุกัมพูชา เหมืองแร่ อุตสาหกรรมแปรรูปอาหาร โครงสร้างพื้นฐาน เป็นต้น

ในด้านการค้า-การลงทุน ประเทศไทยถือว่าค่อนข้างได้เปรียบทางภูมิศาสตร์จากการที่มีพรมแดนติดกับกัมพูชา ทำให้การขนส่งและกระจายสินค้ามีความสะดวก มีท่าเรือหลักอยู่ใกล้เคียงกัน ทำให้ประหยัดต้นทุนในการขนส่งวัสดุอุปกรณ์จากไทยไปกัมพูชา โดยในปี 2557 ที่ผ่านมามีประเทศไทยเป็นผู้ลงทุนรายใหญ่อันดับที่ 6 ของกัมพูชา การค้าไทย-กัมพูชา มีมูลค่า 5.1 พันล้านดอลลาร์สหรัฐ

(มูลค่าการค้าเพิ่มขึ้นร้อยละ 10.92) โดยไทยส่งออก 4.525 พันล้านดอลลาร์สหรัฐ (ขยายตัวร้อยละ 6.32) และนำเข้าจากกัมพูชา 589.71 ล้านดอลลาร์สหรัฐ (เพิ่มขึ้นร้อยละ 65.99)

สหพ. ถือเป็นหน่วยงานที่มีบทบาทสำคัญอย่างยิ่งในการส่งเสริมการเชื่อมโยงการลงทุนและการพัฒนาเศรษฐกิจของประเทศไทยและประเทศเพื่อนบ้าน ทั้งในด้านการพัฒนาระบบโครงสร้างคมนาคมและการพัฒนาระบบสาธารณูปโภคเพื่อยกระดับวิถีชีวิตความเป็นอยู่ของประชาชนในประเทศเพื่อนบ้าน และยังช่วยสร้างโอกาสทางเศรษฐกิจให้กับประเทศไทยและนักลงทุนไทย

ในบริบทที่ประเทศไทยและประเทศเพื่อนบ้านจะเข้าสู่ประชาคมอาเซียนในปี 2558 นี้ โดยเฉพาะอย่างยิ่งตลอดระยะเวลา 9 ปีที่ผ่านมา สหพ. ได้มีบทบาทสำคัญในการพัฒนาและส่งเสริมเศรษฐกิจและสังคมของทั้งประเทศไทยและประเทศเพื่อนบ้าน โดยสำหรับกัมพูชา ภายใต้ (1) โครงการปรับปรุงและลาดยางผิวจราจรเส้นทางสายตราด-เกาะกง-สะเรอัมเปิล (R48) และ (2) โครงการพัฒนาถนนสาย 67 (อันลองเวง-เสียมราฐ) (R67)

โดยถนนทางหลวงหมายเลข 48 ได้เชื่อมโยงเส้นทางคมนาคมขนส่งทางบกระหว่างประเทศไทยที่จังหวัดตราดและจังหวัดเกาะกงของกัมพูชา อันเป็นเส้นทางเชื่อมต่อระหว่างกรุงเทพฯ-กรุงพนมเปญ และเป็นเส้นทางสู่เวียดนามตอนใต้ อีกทั้งยังเป็นช่องทางด้านโลจิสติกส์ที่สำคัญในการขนส่งสินค้าในภูมิภาคส่งออกไปยังตลาดโลกอีกด้วย

สำหรับถนนทางหลวงหมายเลข 67 นอกจากจะเป็นสะพานเชื่อมระหว่างจังหวัดศรีสะเกษของประเทศไทยกับเมืองเสียมราฐ ซึ่งเป็นสถานที่ท่องเที่ยวที่สำคัญของประเทศกัมพูชาแล้ว ยังเป็นประตูเชื่อมระหว่างภาคตะวันออกเฉียงเหนือของประเทศไทยกับภาคเหนือของกัมพูชา ซึ่งส่งผลดีต่อการเชื่อมสัมพันธ์มิตรระหว่างประชาชนของทั้งสองประเทศ อีกทั้งยังช่วยอำนวยความสะดวกในด้านการค้า การลงทุน และการท่องเที่ยวระหว่างสองประเทศอีกด้วย

นอกจากนี้ สหพ. ยังมีโครงการความร่วมมือที่สำคัญกับกัมพูชาที่อยู่ระหว่างการดำเนินการ โดยเฉพาะโครงการศึกษาพื้นที่และความเป็นไปได้ในการจัดตั้งจุดผ่านแดนถาวรแห่งใหม่ที่บริเวณบ้านหนองเอี่ยน-สติงบ ซึ่งเมื่อจุดผ่านแดนถาวรดังกล่าว ได้รับการจัดตั้งเป็นที่เรียบร้อยแล้ว จะเป็นจุดผ่านแดนสินค้าที่สำคัญอย่างยิ่งของภูมิภาคอีกแห่งหนึ่ง ซึ่งจะช่วยให้การเชื่อมโยงทางเศรษฐกิจและสาธารณูปโภคขั้นพื้นฐานในภูมิภาคมีความสมบูรณ์มากยิ่งขึ้นอันจะนำไปประโยชน์มาสู่ประเทศสมาชิกอาเซียนต่อไปในอนาคต

## โอกาสและศักยภาพการลงทุนในสาธารณรัฐประชาธิปไตยประชาชนลาว และบทบาทของ สพพ. ในการสนับสนุนผู้ประกอบการไทยไปลงทุนในประเทศเพื่อนบ้าน



นายพิเชญ จันทรวิทัน เอกอัครราชทูต ณ เวียงจันทน์



สาธารณรัฐประชาธิปไตยประชาชนลาว (สปป.ลาว) เป็นประเทศที่มีความใกล้ชิดกับไทย มีลักษณะพิเศษกว่าประเทศเพื่อนบ้านอื่นๆ เพราะความคล้ายคลึงทางด้านภาษา ศาสนา และวัฒนธรรม มีพรมแดนเชื่อมติดกับไทยถึง 1,800 กิโลเมตร และมีประวัติศาสตร์ร่วมกันมาช้านาน ฉะนั้นโอกาสที่ประชาชนของทั้งสองประเทศจะไปมาหาสู่กันเพื่อทำการค้าขายการท่องเที่ยว และลงทุนย่อมมีมากกว่าประเทศอาเซียนอื่นๆ

เมื่อปี 2557 การค้าไทย-ลาวมีมูลค่าประมาณ 5 พันล้านดอลลาร์สหรัฐ (160,000 ล้านบาท) ซึ่งในจำนวนนี้เป็นการค้าขายแดนถึงร้อยละ 85 สำหรับด้านการลงทุนไทยนับว่าเป็นนักลงทุนต่างชาติอันดับที่ 3 ของบรรดาประเทศที่เข้าไปลงทุนใน สปป.ลาว (รองจากจีนและเวียดนาม) อย่างไรก็ตาม ล่าสุดในปี 2556-2557 ไทยขยับขึ้นมาเป็นอันดับ 2 (รองจากจีน) สาขาที่ไทยเข้าไปลงทุนใน สปป.ลาว ได้แก่ พลังงานไฟฟ้า การขนส่งและโทรคมนาคม ธุรกิจโรงแรม และการท่องเที่ยว ธนาคาร อุตสาหกรรมไม้แปรรูป เครื่องนุ่งห่ม และหัตถกรรม โดยมีมูลค่าการลงทุนสะสมของไทยใน สปป.ลาว ระหว่างปี 2553-2557 ประมาณ 1.5 พันล้านดอลลาร์สหรัฐ ในขณะที่ประชาคมเศรษฐกิจอาเซียน (ASEAN Economic Community-AEC) กำลังจะมีผลเต็มรูปแบบในเดือนธันวาคม 2558 นี้ นักลงทุนไทยต่างตื่นตัวและสนใจที่จะไปลงทุนในประเทศเพื่อนบ้านกันมากขึ้น ศักยภาพที่น่าจะโดดเด่นสำหรับการเข้าไปลงทุนใน สปป.ลาว ในขณะนี้ ได้แก่ ด้านที่เกี่ยวกับการเกษตร เนื่องจากลาวยังมีพื้นที่ราบลุ่มจำนวนมาก การทำ Contract Farming หรือการเพาะปลูกพืช และการทำปศุสัตว์แบบมีสัญญาซื้อขายกันล่วงหน้าระหว่างนักลงทุนกับเกษตรกร เริ่มได้รับความสนใจอย่างมาก ไม่เพียงจากนักลงทุนไทยแต่ยังรวมถึงนักลงทุนจากประเทศในภูมิภาคตะวันออกเฉียงเหนือ เช่น กูเวต ซึ่งมีนโยบายเชิงรุกในการแสวงหาความมั่นคงทางอาหาร อย่างไรก็ดี ปัจจัยท้าทายสำหรับธุรกิจการเกษตร และการทำ Contract Farming ในพื้นที่ที่ห่างไกล คือ ปัญหาด้านโครงสร้างพื้นฐาน ซึ่งจำเป็นต้องการลงทุนส่งผลผลิตและวัตถุดิบ การร่วมพัฒนาโครงสร้างพื้นฐานใน สปป.ลาว จึงมีความสำคัญและจำเป็นอย่างยิ่งในการเอื้อประโยชน์แก่นักลงทุนไทย สำนักงานความร่วมมือพัฒนาเศรษฐกิจกับประเทศเพื่อนบ้าน (สหพ.) ได้มีบทบาทในเรื่องนี้เป็นอย่างมาก โดยเฉพาะอย่างยิ่งการพัฒนาเส้นทางคมนาคมใน สปป.ลาว

ปัจจุบัน ถนนใน สปป.ลาว ทั้งหมดครอบคลุมระยะทาง 45,800 กิโลเมตร เป็นทางหลวง 7,370 กิโลเมตร และในจำนวนนี้ลาวได้กำหนดให้เป็นทางหลวงเชื่อมระหว่างประเทศอาเซียน (ASEAN Highway Network-AHN) จำนวน 8 เส้นทางรวมเป็นระยะทาง 2,810 กิโลเมตร อย่างไรก็ตาม ในจำนวนถนนทั้ง 8 เส้น ดังกล่าว มีเพียง 2 เส้นทางที่ถือว่าได้มาตรฐานที่ประเทศอาเซียนยอมรับ ได้แก่ เส้นทาง AH 16 หรือถนนหมายเลข R 9 เชื่อมระหว่างจังหวัดมุกดาหาร-สะหวันนะเขต-ด่านแดนสะหวัน ชายแดนลาว-เวียดนาม เป็นระยะทาง 242 กิโลเมตร และเส้นทาง AH 3 หรือถนนหมายเลข R 3 เชื่อมระหว่าง เมืองห้วยทรายแขวงบ่อแก้ว-เมืองบ่อเต็น แขวงหลวงน้ำทา ชายแดนลาว-จีน เป็นระยะทาง 225 กิโลเมตร สำหรับเส้นทางที่เหลืออีก 6 เส้นทางที่เชื่อมระหว่างลาว-เวียดนาม และลาว-กัมพูชา ยังมีความจำเป็นต้องได้รับการปรับปรุงเพื่อให้ได้มาตรฐานอาเซียน ในกรณีนี้ สปป.ลาว ต้องใช้เงินทุนมหาศาลในการพัฒนาเส้นทางคมนาคมดังกล่าว เพื่อให้ความเชื่อมโยงของอาเซียน (ASEAN Connectivity) มีผลเป็นรูปธรรม ทั้งนี้ บทบาทของ สหพ. ในการพัฒนาโครงสร้างพื้นฐานใน สปป.ลาว นอกจากจะเป็นการให้ความร่วมมือระหว่างประเทศและทำให้ประเทศ “landlocked” อย่าง สปป.ลาว กลายเป็นประเทศ “land-linked” ได้อย่างแท้จริงแล้ว ยังเป็นการเปิดประตูให้นักลงทุนไทยในอุตสาหกรรมก่อสร้าง ตลอดจนบริษัทที่ปรึกษาธุรกิจและกฎหมายอีกด้วย

เมื่อเส้นทางคมนาคมได้รับการพัฒนาแล้ว นอกจากจะทำให้การขนส่งสินค้าสะดวกและลดต้นทุนยังจะทำให้การท่องเที่ยวเพิ่มขึ้น ขณะนี้ตามเส้นทางต่างๆ ใน สปป.ลาว โดยเฉพาะบริเวณที่ตั้งของเขตเศรษฐกิจพิเศษและเขตเศรษฐกิจเฉพาะในแขวงใหญ่ๆ ยังมีความจำเป็นที่จะต้องมีการอำนวยความสะดวกสำหรับผู้เดินทาง อาทิ สถานีบริการน้ำมัน ห้องน้ำสะอาด ร้านอาหารซื้อ และร้านของฝาก ซึ่งสิ่งเหล่านี้เป็นโอกาสของนักลงทุนไทย นอกจากนั้น สปป.ลาว ยังมีศักยภาพในการเป็นแหล่งท่องเที่ยวเชิงธรรมชาติและผจญภัย (adventure) ซึ่งน่าจะดึงดูดนักท่องเที่ยวในสาขาการโรงแรมและการท่องเที่ยวให้ไปลงทุนในอนาคตอันใกล้ ในโอกาสที่ สหพ. ครบรอบ 10 ปี และในโอกาสที่ประเทศไทยและประเทศเพื่อนบ้านกำลังจะก้าวเข้าสู่การเป็นประชาคมอาเซียนอย่างสมบูรณ์ สหพ. จะเป็นหน่วยงานที่สามารถตอบสนองต่อความต้องการ และช่วยแก้ไขอุปสรรคทางการค้าและการเชื่อมโยง เพื่อการลงทุนและการพัฒนาเศรษฐกิจอย่างยั่งยืนของประเทศไทยและประเทศเพื่อนบ้านได้อย่างชัดเจนต่อไปในอนาคต

## โอกาสและศักยภาพการลงทุนในสาธารณรัฐแห่งสหภาพเมียนมาร์และ บทบาทของ สพพ. ในการสนับสนุนผู้ประกอบการไทยไปลงทุนในเมียนมาร์



นายพิษณุ สุวรรณะชญ เอกอัครราชทูต ณ กรุงย่างกุ้ง



ในรอบปี 2557 เศรษฐกิจของเมียนมาร์ยังคงมีการเติบโตอย่างต่อเนื่อง ธนาคารโลก (World Bank) ระบุว่าเศรษฐกิจของเมียนมาร์เติบโตร้อยละ 6.8 ปรับตัวสูงขึ้นร้อยละ 0.3 จากปีก่อน ขณะเดียวกัน ธนาคารพัฒนาเอเชีย (Asian Development Bank-ADB) จัดทำรายงาน Asian Development Outlook 2014 ประเมินว่า เศรษฐกิจของ

เมียนมาร์จะเติบโตอย่างรวดเร็วมากขึ้น ในอีก 2 ปีข้างหน้าอัตรา ร้อยละ 7.8 เป็นอย่างน้อย อันเป็นผลมาจากการปฏิรูปทางเศรษฐกิจ ที่รัฐบาลเมียนมาร์ได้ดำเนินการมาอย่างต่อเนื่อง และการลงทุนจาก ทั้งในและต่างประเทศที่เพิ่มขึ้น อันเนื่องมาจากความเชื่อมั่นของนักลงทุน

ไทยและเมียนมาร์เป็นประเทศเพื่อนบ้านที่มีความสัมพันธ์ทาง เศรษฐกิจที่ใกล้ชิด เศรษฐกิจของทั้งสองประเทศจึงผูกพันกันอย่างแน่นแฟ้น การเปิดประเทศและปฏิรูปเศรษฐกิจของเมียนมาร์ จึงถือเป็นการเปิด หน้าใหม่ของการร่วมมือทางเศรษฐกิจที่สร้างสรรค์ระหว่างสองประเทศ ปัจจุบันไทยเป็นคู่ค้าในลำดับต้นๆ ของเมียนมาร์ โดยในปี 2547 มูลค่า การค้ารวมของทั้งสองฝ่ายคิดเป็น 8,156 ล้านดอลลาร์สหรัฐ กว่าร้อยละ 80 เป็นการค้าขายแดน สำหรับการลงทุนไทยก็ลงทุนในเมียนมาร์ไม่น้อย ในสาขาต่างๆ ได้แก่ ก๊าซธรรมชาติ พลังงานไฟฟ้า การผลิต ประมง เหมืองแร่ และปศุสัตว์ โดย ณ วันที่ 31 ธันวาคม 2557 การลงทุนสะสม ตามจริง (existing investment) ของไทยในเมียนมาร์มีมูลค่ารวม 3,148 ล้านดอลลาร์สหรัฐ ทั้งนี้ การลงทุนของไทยในเมียนมาร์มีแนวโน้ม เพิ่มขึ้นอย่างต่อเนื่อง สืบเนื่องจากการที่บริษัทขนาดใหญ่ของไทย ที่มีธุรกิจอยู่ในเมียนมาร์อยู่แล้ว เช่น SCG PTTEP CP ต่างตัดสินใจขยาย การลงทุนอย่างมีนัยสำคัญ และมีธุรกิจใหม่ๆ ของไทย เช่น มิลล์คอนสตีล ก็ตกลงใจลงทุนในเมียนมาร์ ซึ่งการตัดสินใจทางธุรกิจเหล่านี้ เป็นเครื่อง ยืนยันอย่างดีถึงความมั่นใจของไทยต่อกิจกรรมทางเศรษฐกิจและอนาคต ของเมียนมาร์

โอกาสและศักยภาพการลงทุนในเมียนมาร์เป็นผลมาจาก ความได้เปรียบด้านทรัพยากรธรรมชาติที่อุดมสมบูรณ์ แรงงานที่สามารถ พัฒนาทักษะความเชี่ยวชาญได้ รัฐบาลที่มีความมุ่งมั่นในการพัฒนา โครงสร้างพื้นฐานและกฎระเบียบต่างๆ ที่จำเป็นต่อการรองรับ การเจริญเติบโตของภาคอุตสาหกรรมและการค้า นอกจากนี้ เมียนมาร์ ยังได้รับแรงขับเคลื่อนจากปัจจัยสนับสนุนภายนอก จากการลงทุน ขนาดใหญ่ของต่างชาติและประเทศผู้ให้ความช่วยเหลือ การคืนสิทธิ พิเศษต่างๆ อาทิ GSP ให้กับเมียนมาร์ ทั้งหมดนี้มีส่วนช่วยผลักดัน การเติบโตทางเศรษฐกิจของเมียนมาร์อย่างสำคัญ

ผู้ประกอบการไทยที่ต้องการลงทุนในเมียนมาร์จึงจำเป็นต้อง ก้าวให้ทันการเปลี่ยนแปลงและ การปฏิรูปทางเศรษฐกิจที่เกิดขึ้นอย่าง รวดเร็วในประเทศเพื่อนบ้านของไทยแห่งนี้เพื่อกำหนดที่ยืนในตลาด ทั้งนี้ โอกาสของธุรกิจที่มีศักยภาพสำหรับผู้ประกอบการไทยมีอยู่ หลายสาขา อาทิ (1) ธุรกิจเกี่ยวข้องกับยุทธศาสตร์การพัฒนาเมียนมาร์ ที่มุ่งสู่การเป็นประเทศเกษตรกรรมที่ทันสมัย มีระบบโครงสร้างพื้นฐาน และสาธารณูปโภคที่ได้มาตรฐาน และยกระดับคุณภาพชีวิตประชากร เช่น ธุรกิจก่อสร้างถนน การวางระบบประปาและชลประทาน โรงไฟฟ้า และพลังงาน สื่อสารโทรคมนาคม และ (2) ธุรกิจที่ได้รับอานิสงส์จาก การปฏิรูปประเทศ โดยเฉพาะอย่างยิ่งจากอำนาจการซื้อของประชาชน ที่เพิ่มขึ้น วิถีชีวิตที่ก้าวเข้าสู่ความทันสมัยมากยิ่งขึ้น เช่น การก่อสร้าง ที่พักอาศัยและโรงแรม เพื่อตอบสนองความต้องการภายในประเทศ รวมถึงรองรับชาวต่างชาติที่เข้ามาทำงาน และผู้ที่เดินทางเข้ามา ท่องเที่ยวในเมียนมาร์ที่เพิ่มจำนวนขึ้นในปัจจุบัน และ (3) อุตสาหกรรม ท่องเที่ยวและการให้บริการที่กำลังขยายตัวอย่างรวดเร็ว โดยเฉพาะ การพัฒนาทรัพยากรมนุษย์ในภาคธุรกิจบริการเพื่อรองรับความต้องการ ที่เพิ่มขึ้นของเมียนมาร์ในช่วงเปลี่ยนผ่าน เพื่อให้การเข้ามาแสวงหา คู่ทางและโอกาสทางธุรกิจของผู้ประกอบการไทยเป็นไปได้และมี ศักยภาพขึ้น สถานเอกอัครราชทูต ณ กรุงย่างกุ้ง ได้ผลักดันนโยบาย ของรัฐบาลอย่างแข็งขัน เพื่อกระชับความสัมพันธ์กับเมียนมาร์ และ ส่งเสริมภาพลักษณ์ไทยในสังคมเมียนมาร์ เพื่อใช้ความสัมพันธ์อันมิตร เป็นปัจจัยเกื้อหนุนให้เกิดโอกาสทางเศรษฐกิจ ในกรณี สพพ. หนึ่งใน องค์การที่มีบทบาทสำคัญที่ร่วมงานกับสถานเอกอัครราชทูตฯ ในการ สร้างโอกาสทางเศรษฐกิจให้กับประเทศไทยและนักลงทุนไทย โดย การพัฒนาโครงสร้างพื้นฐานของเมียนมาร์ให้เกิดความเชื่อมโยงด้าน การคมนาคมขนส่งตามแนวชายแดนไทย-เมียนมาร์ อาทิ โครงการ ก่อสร้างเส้นทางเมียวดี-เซิงเซาตนะวาศรี ซึ่งช่วยให้ประชาชนมีความ สะดวกสบายและความปลอดภัยในการเดินทางและผู้ประกอบการไทย ขนส่งสินค้าได้อย่างรวดเร็วและเพิ่มมากขึ้น สนับสนุนให้เกิดการขยายตัว ด้านการค้าและการลงทุน สพพ. ยังมีโครงการสำคัญอีกเป็นอันมากที่ กำลังผลักดันต่อไปในนามรัฐบาลไทย เพื่อที่จะเอื้ออำนวยความสะดวก ด้านการค้าและการลงทุน และสนับสนุนความเชื่อมโยงระหว่างไทยกับ เมียนมาร์เพิ่มขึ้น อาทิ โครงการปรับปรุงถนนจากด่านเจดีย์สามองค์/ พญาตองซู-ทันบูไชยัด และโครงการร่วมทุนกับรัฐบาลเมียนมาร์ เพื่อพัฒนาเขตเศรษฐกิจพิเศษทวายและพื้นที่โครงการที่เกี่ยวข้อง เป็นต้น ซึ่งทั้งหมดนี้เป็นไป เพื่อผลประโยชน์ร่วมกันไม่เฉพาะระหว่างสองประเทศ ไทย-เมียนมาร์ แต่รวมถึงความเจริญรุ่งเรืองและมั่งคั่งของภูมิภาคโดย รวมด้วย

## โอกาสและความท้าทายที่น่าจับตามองและบทบาทของ สพพ. ในเวียดนาม



นายปัญญาธิษั พูลทรัพย์ เอกอัครราชทูต ณ กรุงฮานอย



เวียดนามเป็นตลาดที่ได้รับความสนใจ จากนักลงทุนต่างชาติ ซึ่งมองว่า เป็นตลาด ที่มีศักยภาพในการขยายตัวในระยะยาว ด้วยปัจจัยสนับสนุนสำคัญจากการที่ เวียดนามมีจำนวนประชากรมากกว่า 90 ล้านคน และมีความได้เปรียบในด้าน โครงสร้างประชากรที่มีอายุน้อย กล่าวคือ

ราวร้อยละ 60 ของประชากรทั้งหมด มีอายุต่ำกว่า 30 ปี ประกอบกับกำลังซื้อของชาวเวียดนามมีแนวโน้ม เพิ่มขึ้นอย่างต่อเนื่อง โดยรัฐบาลเวียดนามคาดว่า สัดส่วนผู้มีรายได้ ปานกลางขึ้นไป หรือมีรายได้มากกว่า 714 ดอลลาร์สหรัฐต่อเดือน จะมีแนวโน้มเพิ่มขึ้นจาก 13 ล้านคนในปี 2557 เป็น 33 ล้านคน ในปี 2563 ปัจจัยสำคัญดังกล่าว จะเป็นแรงขับเคลื่อนตลาดเวียดนามให้ ขยายตัวต่อไปในอนาคต

การค้าไทย-เวียดนาม มีมูลค่าเพิ่มขึ้นอย่างต่อเนื่องทุกปี จนเกือบแตะเป้า 15,000 ดอลลาร์สหรัฐได้ไม่ช้า ด้านการลงทุนก็มี ผู้ประกอบการไทยเริ่มรุกเข้ามาที่ตลาดเวียดนามจำนวนมาก สาขาที่ ได้รับความสะดวกและเป็นพิเศษในขณะนี้ คือ ธุรกิจค้าปลีก ตลาดค้าปลีก สมัยใหม่ของเวียดนามประเภทห้างสรรพสินค้า ซูเปอร์มาร์เก็ต และ ร้านสะดวกซื้อได้รับความนิยมมากขึ้น กลุ่ม Central Group ได้เข้ามา เปิดห้างสรรพสินค้า Robins ที่กรุงฮานอยและนครโฮจิมินห์ และ บริษัท เบอร์ลี ยูคเกอร์ เข้ามาเปิดร้านสะดวกซื้อในภาคใต้ของเวียดนาม ภายใต้ชื่อ B's Mart

แม้ที่ผ่านมาจะนับได้ว่า เวียดนามประสบความสำเร็จใน การพัฒนาประเทศอย่างรวดเร็ว แต่เวียดนามยังประสบปัญหาทางสังคม อาทิ ปัญหาความยากจนของคนในชนบท ความเหลื่อมล้ำของรายได้ ระหว่างคนเมืองและคนในชนบท ปัญหาขาดแคลนสาธารณูปโภค ขั้นพื้นฐาน โดยเฉพาะบริการด้านสาธารณสุขและการศึกษา ซึ่งยังไม่ เพียงพอต่อจำนวนประชากรที่เพิ่มมากขึ้นอย่างต่อเนื่อง ทำให้ประชากร มีความเป็นอยู่ที่ไม่ได้มาตรฐาน และเป็นอุปสรรคต่อการเร่งพัฒนา ประเทศไปสู่ระบบเศรษฐกิจยุคใหม่ที่ขับเคลื่อนด้วยเทคโนโลยีและ ทรัพยากรบุคคลที่มีคุณภาพ

การพัฒนาและมาตรฐานของบริการสาธารณสุขขั้น พื้นฐานเพื่อยกระดับคุณภาพชีวิตของชาวเวียดนามให้มีความเป็นอยู่ ที่ดีขึ้น สภาพทางสังคมที่ดีส่งผลต่อการขยายตัวทางเศรษฐกิจและ เอื้อประโยชน์ต่อการพัฒนาคุณภาพของตลาดแรงงานของเวียดนาม

สำนักงานความร่วมมือพัฒนาเศรษฐกิจกับประเทศเพื่อนบ้าน (สพพ.) ได้มีบทบาทในการร่วมพัฒนาโครงสร้างพื้นฐานในเวียดนามอย่างเป็น รูปธรรมจากการดำเนินโครงการปรับปรุงโรงพยาบาลสตรีที่จังหวัด แท้งฮัว (Thanh Hoa) โดยการสร้างอาคารผู้ป่วยหลังใหม่ จัดหา อุปกรณ์การแพทย์ ตลอดจนให้ความช่วยเหลือทางวิชาการแก่บุคลากร ของโรงพยาบาล

แม้ว่าเวียดนามจะมีจุดเด่นทางภูมิศาสตร์ เนื่องจากตั้งอยู่ติด ชายฝั่งทะเล มีชายหาดความยาวถึง 3,260 กม. ทำให้เวียดนามมี ทรัพยากรธรรมชาติที่สมบูรณ์ สามารถทำเกษตรกรรมได้ตลอดทั้งปี ทั้งยังมีศักยภาพในด้านการประมงและการท่องเที่ยว อย่างไรก็ตาม ที่ตั้ง ทางภูมิศาสตร์ดังกล่าวก็ทำให้เวียดนามต้องประสบกับภัยพิบัติทาง ธรรมชาติอยู่บ่อยครั้ง ไม่ว่าจะเป็นมรสุมจากทะเลจีนใต้ที่พัดเข้าสู่ ภาคกลางของประเทศในช่วงฤดูฝน หรือปัญหาน้ำท่วมในพื้นที่ราบต่ำ ทางตอนใต้ อันเนื่องมาจากการไหลบ่าของน้ำจากทางเหนือและ น้ำทะเลหนุน สำหรับเวียดนามแล้วล้วนแต่เป็นอุปสรรคต่อการพัฒนา ประเทศและต้องการการแก้ไขปัญหาย่างเร่งด่วน แนวคิดในการ ดำเนินโครงการแก้ไขปัญหาน้ำท่วมและก่อสร้างประตูกั้นน้ำที่ Tan Thuan นครโฮจิมินห์ ของ สพพ. ก็เป็นอีกหนึ่งตัวอย่างของการร่วม พัฒนาโครงสร้างพื้นฐาน อันจะเป็นประโยชน์ทางอ้อมต่อการพัฒนา ทางเศรษฐกิจของเวียดนามด้วย

ด้วยวิสัยทัศน์และพันธกิจของ สพพ. ที่มุ่งเน้นความร่วมมือ เพื่อการพัฒนาทางเศรษฐกิจและโครงสร้างพื้นฐานในประเทศเพื่อนบ้าน อย่างชัดเจนและเป็นรูปธรรม ตลอด 10 ปีที่ผ่านมา ทำให้ สพพ. ได้รับการยอมรับในบทบาทของหุ้นส่วนเพื่อการพัฒนาในเวียดนามและใน ประเทศเพื่อนบ้าน



## ความสำคัญของโครงการเขตเศรษฐกิจพิเศษทวายกับเศรษฐกิจไทย

### สำนักงานคณะกรรมการพัฒนาการเศรษฐกิจและสังคมแห่งชาติ

#### 1. ข้อมูลพื้นฐาน

โครงการพัฒนาเขตเศรษฐกิจพิเศษทวาย (หรือโครงการทวาย) มีเนื้อที่ทั้งหมดประมาณ 196.5 ตร.กม. ตั้งอยู่ที่บ้านนาบูล เมืองทวาย ภาคตะนาวศรี ของเมียนมาร์ ห่างจากย่างกุ้ง 600 กม. ห่างชายแดนไทย-เมียนมาร์ 132 กม. ห่างจากเมืองกาญจนบุรี กรุงเทพฯ และ ESB เป็นระยะทาง 200 กม. 330 กม. และ 450 กม. ตามลำดับ

ในระยะยาว โครงการทวายจะเป็นการพัฒนาพื้นที่เขตเศรษฐกิจพิเศษแบบครบวงจร ภายใต้สัญญาสัมปทานระยะเวลา รวม 75 ปี ครอบคลุมการก่อสร้างท่าเรือน้ำลึก การพัฒนานิคมอุตสาหกรรม การพัฒนาระบบไฟฟ้า ระบบโทรศัพท์พื้นฐาน ระบบน้ำใช้และการบำบัดน้ำเสีย รวมทั้งการพัฒนาลานเชื่อมโยงจากโครงการทวายสู่ประเทศไทยบริเวณจุดผ่านแดนถาวรบ้านพุน้ำร้อน กาญจนบุรี พร้อมทั้งทางรถไฟ ระบบท่อและสายส่งไฟฟ้า

#### 2. โครงการทวายกับความสามารถในการแข่งขันของภูมิภาคและประเทศไทย

โครงการทวายเป็นส่วนหนึ่งของแผนแม่บทการเชื่อมโยงเส้นทางคมนาคมขนส่งของอาเซียน (Master Plan on ASEAN Connectivity) และได้รับการผลักดันจากกลุ่มประเทศลุ่มแม่น้ำโขง และญี่ปุ่นอย่างต่อเนื่อง เพื่อช่วยเปิดเส้นทางการค้าและประตูเชื่อมเศรษฐกิจฝั่งตะวันตกแห่งใหม่ตามแนวระเบียงเศรษฐกิจตอนใต้ของอนุภูมิภาคลุ่มน้ำโขง หรือ Greater Mekong Subregion (GMS) โดยท่าเรือน้ำลึกทวายจะกลายเป็นประตูการค้าฝั่งตะวันตกของภูมิภาค (Western Gateway) สร้างทางลัดโลจิสติกส์ที่เชื่อมโยงภูมิภาคอาเซียนกับโลกตะวันออกและโลกตะวันตก ไปสู่ตลาดในเอเชียใต้ ตะวันออกกลาง แอฟริกา และยุโรป ซึ่งมีความต้องการเชื่อมเศรษฐกิจกับกลุ่มประเทศอาเซียนมากขึ้นตามลำดับ

โครงการทวายนับเป็นโอกาสสำคัญของประเทศไทย ในการเปิดพื้นที่เศรษฐกิจแห่งใหม่ร่วมกับประเทศเพื่อนบ้านคนสำคัญอย่างสาธารณรัฐแห่งสหภาพเมียนมาร์ ซึ่งถือเป็นประเทศเดียวในอาเซียนที่มีความสัมพันธ์ทางประวัติศาสตร์กับไทยอย่างใกล้ชิด และมีแนวชายแดนติดต่อกับประเทศไทยระยะทางยาวที่สุดกว่า 2,200 กม. รัฐบาลไทยและรัฐบาลเมียนมาร์จึงได้มีความร่วมมือ



และให้การสนับสนุนโครงการทวายมาโดยตลอดตั้งแต่ปี 2551 ในรูปของข้อตกลงระหว่างประเทศ (MOU) ว่าด้วยการพัฒนาเขตเศรษฐกิจพิเศษทวายและพื้นที่โครงการที่เกี่ยวข้อง เพื่อแสดงเจตนารมณ์ร่วมกันในการผลักดันโครงการพัฒนาท่าเรือน้ำลึกทวาย นิคมอุตสาหกรรม และเส้นทางคมนาคมเชื่อมโยงพื้นที่โครงการเขตเศรษฐกิจพิเศษทวายกับชายแดนไทยให้เกิดผลเป็นรูปธรรม



เพื่อนบ้านเข้าสู่ระบบเศรษฐกิจโลกให้มากขึ้น ในขณะที่เดียวกัน โครงการทวายจะเป็นทางเลือกตลาดและฐานทางธุรกิจแห่งใหม่ที่เป็นโอกาสและ “ที่ยืน” ใหม่ ให้กับผู้ประกอบการไทยในทุกระดับ ให้มีโอกาสเข้ามีส่วนร่วมในการพัฒนาตามแนวระเบียงเศรษฐกิจ และพื้นที่โดยรอบระหว่างสองประเทศในลักษณะที่เกื้อกูลกัน เป็นโอกาสในการขยายฐานการผลิตอุตสาหกรรมเชื่อมโยงกิจกรรมในโซ่อุปทานกับพื้นที่เศรษฐกิจดั้งเดิมของไทย อีกทั้งจะสร้างโอกาสสนับสนุนความมั่นคงด้านพลังงานให้ไทยในอนาคตอีกด้วย

ดังนั้น โครงการทวายจึงมีความสำคัญเชิงยุทธศาสตร์ต่อภูมิภาคอย่างมาก และนับเป็นอีกหนึ่งความหวังของคนเมียนมาร์และคนไทย โดยเฉพาะอย่างยิ่งในสถานะที่ขีดความสามารถในการแข่งขันของประเทศอยู่ในภาวะที่ต้องปรับตัวอย่างมาก เนื่องจากปัจจัยภายในและภายนอกที่สำคัญ อาทิ ภาวะขาดแคลนแรงงานฝีมือระดับช่างเกือบทุกสาขา ต้นทุนการผลิตปรับขึ้นตามค่าแรงขั้นต่ำ การเข้าสู่สังคมสูงอายุ รวมไปถึงความได้เปรียบเชิงเปรียบเทียบของกลุ่มประเทศเพื่อนบ้านเนื่องจากสิทธิประโยชน์พิเศษทางการค้าหรือ Generalized System of Preferences (GSP) ที่ได้รับจากกลุ่มประเทศพัฒนาแล้ว

#### 3. บทบาทของ สพพ. กับโครงการทวาย

สำนักงานความร่วมมือพัฒนาเศรษฐกิจกับประเทศเพื่อนบ้าน (องค์การมหาชน) ของไทยหรือ สพพ. มีความสำคัญอย่างยิ่งในฐานะนิติบุคคลซึ่งเป็นกลไกดำเนินการของรัฐบาลไทยในการเป็นหุ้นส่วนทางเศรษฐกิจอย่างเป็นทางการเพื่อพัฒนาโครงการทวาย โดยเมื่อวันที่ 17 มิถุนายน 2556 คณะกรรมการร่วมระดับสูง (JHC) และคณะกรรมการประสานงานเมียนมา-ไทย (JCC) ซึ่งมีสำนักงานคณะกรรมการพัฒนาการเศรษฐกิจและสังคมแห่งชาติ (สศช.) เป็นฝ่ายเลขานุการ เห็นชอบให้มีการจัดตั้งบริษัท ทวาย เอสอีแซด ดีเวลลอปเม้นท์ จำกัด เป็นนิติบุคคลเฉพาะกิจ (Special Purpose Vehicle: SPV) โดยมอบหมาย สพพ. ของไทย และ Foreign Economic Relations Department (FERD) ของเมียนมาร์ร่วมลงทุนในสัดส่วนที่เท่ากัน ฝ่ายละ 6 ล้านบาท โดยปัจจุบันมีคณะกรรมการบริหารจากไทยและเมียนมาร์ ฝ่ายละ 3 คน

ทั้งนี้ สพพ. จะทำหน้าที่เป็นหน่วยงานเชื่อมประสานความร่วมมือระหว่างประเทศระหว่าง เมียนมาร์ ไทย ญี่ปุ่น และประเทศอื่นๆ ในการวางแผนและออกแบบแนวทางการดำเนินงานที่เหมาะสม สำหรับโครงการพัฒนาเขตเศรษฐกิจพิเศษทวาย ระยะสมบูรณ์ต่อไป (DSEZ Full Phase Development)

ความคาดหวังจากการเป็นหุ้นส่วนความร่วมมือดังกล่าว จะนำไปสู่การเร่งกระบวนการพัฒนาเศรษฐกิจในระดับพื้นที่ให้เติบโตและเข้มแข็งในเวทีการค้าโลก ซึ่งจะก่อให้เกิดการสร้างงานและจ้างงานในชุมชนและระดับประเทศ ยกกระดับฝีมือแรงงานสู่ระดับสากล และยกระดับคุณภาพชีวิตของประชาชน นอกจากนั้น ยังรวมไปถึงการผนวก (Integrate) ระบบเศรษฐกิจของประเทศ



## ADB AND NEDA : DEVELOPMENT PARTNER IN THE GMS

Mr. Yasushi Negishi, Country Director of Asian Development Bank (ADB) Thailand Resident Mission

Strategically centered in the evolving Association of Southeast Asian Nations (ASEAN) Economic Community and the Greater Mekong Subregion (GMS), Thailand's overall development prospects are robust. With its position and large economy in ASEAN and the GMS, Thailand can play a significant role in promoting regional cooperation and integration besides benefitting from it. At the same time, Thailand's development has significant spillover effects for neighboring countries and the region.

In the above context, ADB has supported Thailand's increasing role as a regional development partner through knowledge sharing, which is one of the key priority areas in ADB's recent Country Partnership and Strategy. ADB has also collaborated with Thailand in supporting regional cooperation and integration through various subregional economic programs such as ASEAN, GMS, Indonesia-Malaysia-Thailand for Growth Triangle (IMT-GT), and the Bay of Bengal Initiative on Multi-Sectoral Technical and Economic Cooperation (BIMSTEC).

Since NEDA was newly established in May 2005 as a key mechanism of the Thai Government to extend Thailand's economic development cooperation to its neighboring countries, ADB has been providing technical assistances to enhance NEDA's capacity building in operation systems and procedures, human resource development and training, and information and communication technology.

During the past 10 years, NEDA has increased its role and demonstrated a strong commitment in developing the subregion, particularly the GMS through various financing and technical assistances. As one of the major development partners in the subregion, NEDA has joined ADB and other partners in a great deal of forums to share its knowledge and development plans for aids effectiveness and efficiency.

To strengthen partnership between the two organizations, ADB and NEDA has been talking on a partnership arrangement where a broad framework for joint cooperation in some potential areas in Thailand's neighboring countries be stipulated. Under such a renewed arrangement, we are hoping that ADB and NEDA can complement each other in providing financial and technical assistances in infrastructure linkages, energy, cross-border economic zone developments, and urban developments for the subregion.

ADB ensures its continued partnership with NEDA and strongly believes that the collaboration between the two organizations would significantly contribute to the region's development as a whole.



## JICA'S CHALLENGES ON STRENGTHENING ASEAN COUNTRIES

Mr. Shuichi Ikeda, Chief Representative, JICA Thailand Office

Utilizing Thai knowledge, Thai-Japanese long-term cooperation experience, and Japanese technologies, as well as collaborating continuously with NEDA, Thailand's international development aid agency, are very important in supporting the strengthening of ASEAN countries.

Looking back, the Year 2014 marked the 60th anniversary of Japan's international cooperation and official development assistance (ODA). Japanese ODA implementation by JICA has brought about beneficial impacts for developing countries and regions around the world, by building long-term and mutually beneficial relationships between Japan and partner countries. JICA has built a relationship of mutual trust with Thailand, our true partner country for development since 1954. Thailand is the second largest of Japan's bilateral recipients for technical cooperation, the sixth largest of Japan's yen loan recipients, and the tenth largest of Japan's bilateral grant aid recipients. Until 2013, JICA has contributed the following assistances to Thailand for human resource, social, and infrastructure development.

- Technical cooperation on 156 projects and 216 development studies (67.4 Billion Baht)
- ODA loans for 242 projects (656 Billion Baht)
- Grant Aid (52 Billion Baht)
- 645 Japanese Overseas Cooperation Volunteers
- 300 Senior Volunteers (the world's largest)
- 30,437 participants in JICA training programs
- 9,801 experts and 14,946 study team members

### JICA's policy for development activities and initiatives in Thailand and ASEAN countries

Thailand has joined the ranks of upper-middle income countries, with a GNI per capita of US\$ 5,370 in 2013. For Thailand to achieve such sustainable social and economic development, and to proceed toward a more sophisticated developed country, there are many issues that need to be addressed: environmental problems and climate change, industrial competitiveness, measures for an aging population, and assistance for socially vulnerable people. In addition, it is very important for JICA to utilize Japanese knowledge and experience to support the strengthening of ASEAN connectivity, and to narrow the development gap among member countries of ASEAN.

**Thailand:** JICA is providing cooperation to Thailand in three priority areas: (1) ensuring sustainable development of the economy and coping with a maturing society, (2) dealing with issues common to ASEAN countries, and (3) promoting cooperation toward countries outside the ASEAN region.

**ASEAN countries:** In order that ASEAN member countries may develop into the ASEAN Community, it is firstly necessary to strengthen connectivity within ASEAN, between ASEAN and Japan, and between ASEAN and the world, both in hard and soft aspects. To promote

ASEAN connectivity, JICA is involved in the policy and master planning stages as well as providing individual cooperation for projects which aim at infrastructure or institutional development, such as improving the investment climate, the legal system, and other fundamentals. JICA also provides assistance necessary to promote PPP projects and supports privately funded development, as well as assisting in reinforcing foundations for private sector activities through various partnership programs with the private sector. Secondly, in order that the development gap in ASEAN may be narrowed, JICA is conducting various trilateral cooperation programs for human resource development in ASEAN, collaborating with Thai institutes, and utilizing Thai knowledge and Thai-Japanese cooperation experience from the past as well as Japanese technologies. This is because JICA realizes that narrowing the development gap and reducing disparities are very necessary for this region to achieve sustainable growth in the future.

### Enhancing development partnerships with NEDA

Thailand has already started providing technical and financial assistance to other developing countries through JICA and NEDA. Focusing on the long NEDA-JICA relationship, JICA dispatched a Japanese expert to NEDA to support NEDA's staff in setting up its organizational system as an international development aid agency. In addition, JICA has also enhanced our partnerships with other development finance organizations in Asia, including NEDA, by arranging an annual joint seminar. JICA wishes to continue collaborating with NEDA in supporting other developing countries, particularly Myanmar and Lao PDR., by making effective use of our accumulated knowledge based on best practices and lessons learned from our past cooperation in various sectors, and of our close relationships with Thai organizations and the network of Japanese organizations that JICA has so far. The possible areas of cooperation between NEDA and JICA might include co-financing for appropriate loan project(s) and providing technical cooperation to Myanmar and Lao PDR. as well as providing, in Thailand, training programs in specific areas of interest for developing countries aiming for human resource development, particularly in roads, railways, and water supply. In conclusion, JICA is thus committed to continuing collaboration with Thailand, our true partner in the sustainable development of this region. The mission of our strategic partnership is promoting connectivity, generating mutual benefits, and contributing to regional development in all its forms.







123 อาคารชินทาวเวอร์ส เอ ชั้น 14  
ถนนวิภาวดีรังสิต แขวงจอมพล เขตจตุจักร กรุงเทพฯ 10900  
โทร. +662 617 7676 โทรสาร. +662 671 7683

123 Sun Towers A Bldg., 14th Fl.,  
Vibhavadi Rangsit Rd., Chompon, Chatuchak, Bangkok, 10900, Thailand.  
Tel. +662 617 7676 Fax. +662 671 7683  
[www.neda.or.th](http://www.neda.or.th)

